



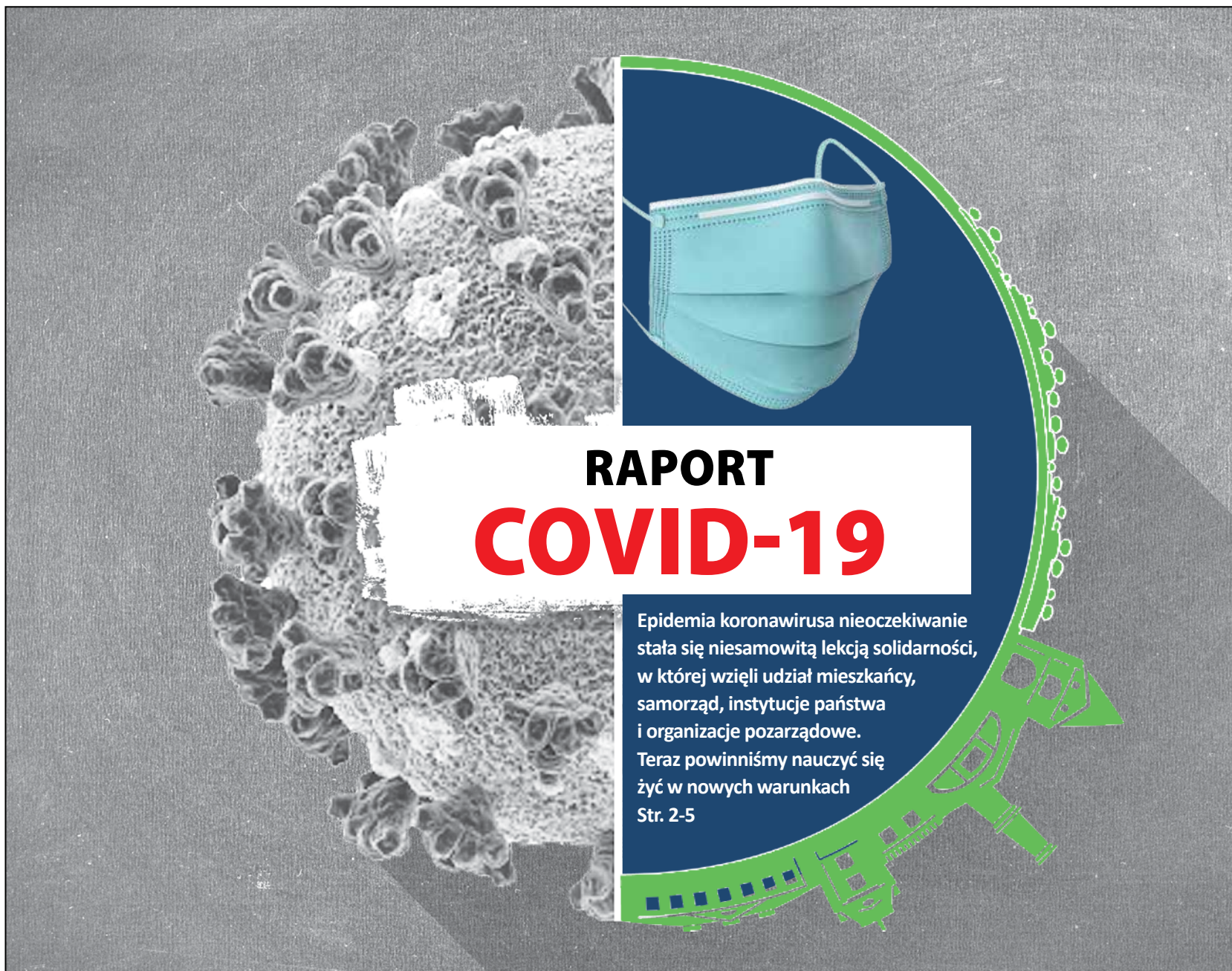
Biuletyn informacyjny

marki.pl



Miasto Marki

Nr 21 Czerwiec 2020



RAPORT COVID-19

Epidemia koronawirusa nieoczekiwanie stała się niesamowitą lekcją solidarności, w której wzięli udział mieszkańcy, samorząd, instytucje państwa i organizacje pozarządowe. Teraz powinniśmy nauczyć się żyć w nowych warunkach
Str. 2-5

Zamiast tranzytu – miejska droga



Wracamy do idei przebudowy Alei Piłsudskiego. Chcemy otworzyć zamknięte boczne ulice, wybudować chodniki i ścieżki rowerowe, wymienić przestarzałe oświetlenie. Str. 10

W NUMERZE

WYBORY	
➤ Jak i gdzie głosować	6-7
Z MIASTA	
➤ Załatw sprawy przez internet	9
➤ Wakacje w Markach	13
➤ Nowy plac miejski	13
➤ Akcja – sterylizacja	13
ŚRODOWISKO	
➤ Uszczelniamy system śmieciowy	8-9
KULTURA	
➤ Lato z MOK	14
➤ Wenecja Marek 1918	15
INWESTYCJE	
➤ Metamorfoza Okólnej	11
➤ Połączenie z drogą 631	11
PO GODZINACH	
➤ Dawno temu w Markach	16
➤ Krzyżówka z hasłem	16

Z unijną pomocą



Miasto rośnie, wraz z nim – popyt na wodę. W lutym ruszyła druga Stacja Uzdatniania Wody, która zabezpieczy dostawy w kolejnych latach. Część kosztów inwestycji pokryła Bruksela. Str. 12

Wspólnie przeciwko COVID-19



Szanowni Państwo, Mieszkańcy Marek

W naszym codziennym życiu co jakiś czas może wydarzyć się coś, co potrafi kompletnie wywrócić plany. Wypadek samochodowy, choroba, utrata pracy, kłopoty z dzieckiem – zaczynamy reagować na bieżąco, odkładając inne, nie mniej ważne sprawy na później. To porównanie pasuje do tego, co wydarzyło się w ostatnich miesiącach. Koronawirus – słowo, które odmieniliśmy chyba przez wszystkie przypadki – odcisnął piętno na każdym szczeblu naszego życia – domowego, samorządowego czy ogólnokrajowego.

Jako lokalna wspólnota szybko reagowaliśmy. Z automatu zmieniły się nasze priorytety. Gdy już było wiadomo, że wirus dotarł do naszego kraju, 11 marca spotkaliśmy się w poszerzonym składzie mareckiego sztabu kryzysowego. Dokładnie w tym samym czasie, o tej samej porze na szczeblu rządowym zapadła decyzja o zastosowaniu restrykcyjnych obostrzeń w przestrzeni publicznej. Na samorząd spadły nowe obowiązki, które – dzięki zaangażowaniu pracowników wszystkich miejskich instytucji, policji, a także organizacji pozarządowych i mieszkańców – udało się udźwignąć.

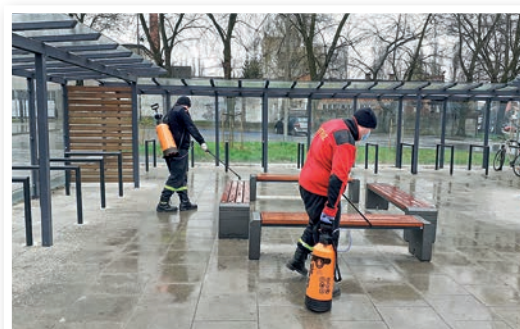
Na początku priorytetem była organizacja pomocy dla ludzi znajdujących się w kwarantannie lub potrzebujących pomocy. Stworzyliśmy bank żywności, którą dostarczaliśmy osobom izolowanym. Pomagaliśmy im w zakupie leków i artykułów higienicznych. Świadczyliśmy też pomoc osobom niesamodzielnym, których w tym czasie nie mogły wspierać rodziny. Uruchomiliśmy dostawy ciepłych, dwudaniowych posiłków dla potrzebujących – nie



Apel do mieszkańców.



Maseczki dla seniorów.



Dezynfekcja miejskiej przestrzeni.

tylko osób starszych, ale i uczniów z ubogich rodzin, pozbawionych dostępu do szkolnych stołówek. Wreszcie wszyscy seniorzy, zameldowani w naszym mieście otrzymali maseczki, kupione z budżetu miasta lub uszyte przez organizacje pozarządowe.

Jedną z najważniejszych decyzji rządu było zamknięcie przedszkoli i szkół. Zanim zapadła decyzja o zdalnym nauczaniu, sprawdziliśmy, jaki dostęp do internetu mają uczniowie z mareckich szkół. Dzięki temu mogliśmy wychwycić te rodziny, które nie dysponują takimi cyfrowymi możliwościami. Błyskawicznie zdecydowaliśmy o zakupie komputerów i routerów, które potem okazały się pomocne w zdalnym nauczaniu.

W zakupach pomogła nam Unia Europejska i Ministerstwo Cyfryzacji, a także jedna z fundacji, która dostarczyła tablety dla rodzin zastępczych. Cieszę się, że ten sprzęt pomógł w uzyskaniu równego dostępu do zdalnej edukacji.

Jedną z najbardziej poszkodowanych grup w ostatnich miesiącach byli przedsiębiorcy. Oczywiście największy ciężar pomocy dla tej grupy wzięło na siebie państwo, ale i my wyciągnęliśmy pomocną dłoń. Ci przedsiębiorcy, którzy znaleźli się w tarapatkach, mogli wnioskować o nasze wsparcie. Każdy przypadek rozpatrywaliśmy indywidualnie. Mogliśmy umarzać, odraczać lub rozkładać na raty zobowiązania podatkowe – mimo tego że sami znaleźliśmy się w niełatwej sytuacji finansowej.

Ponieważ wielu z nas odpowiedziało pozytywnie na hasło „Zostań w domu”, staraliśmy się o to, abyście się nie nudzili i byli dobrze poinformowani o lokalnych (i nie tylko) sprawach. Wydaliśmy specjalne, koronawirusowe wydanie miejskiej gazety, a także uruchomiliśmy codzienny biuletyn internetowy. Lockdownu nie było widać w działaniach naszego ośrodka kultury, który zapraszał do udziału w wirtualnych konkursach, warsztatach i wernisazach.

I na koniec kilka słów o miejskich instytucjach. Zdaję sobie sprawę, że ze względów epidemiologicznych dostęp do nich był ograniczony. Dzięki temu udało się jednak uniknąć jakichkolwiek komplikacji, związanych z ewentualnymi zarażeniami. Wszystkie jednak pracowały, realizując zadania na bieżąco.

Dziękuję wszystkim osobom, które codziennym wysiłkiem, pracą lub społecznym zaangażowaniem stawiały tamę koronawirusowi lub jego skutkom. Lista instytucji, organizacji i osób jest bardzo długa. Przed nami teraz trudniejsze zadanie, czyli odmrażanie z zachowaniem środków sanitarnych. Z takimi mieszkańcami, z takimi współpracownikami jestem przekonany, że i tu damy radę.

Jakub Orych
Burmistrz Miasta Marki

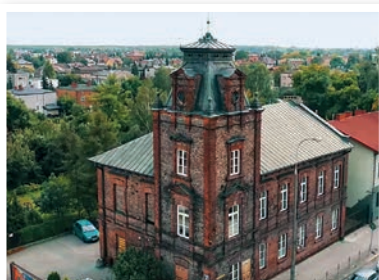
Odmrażanie miasta

Po okresie ostrej izolacji rząd luzuje wymogi epidemiologiczne. Stopniowo wracamy do normalności, choć zdrowy rozsądek jest nadal wskazany



Urząd Miasta

Mimo pandemii marecki ratusz w żadnym dniu nie zaprzestał działalności. Wprowadziliśmy natomiast ostre reguły sanitarne. Początkowo ograniczyliśmy możliwości osobistego załatwiania spraw, obecnie są już one niemal w pełni przywrócone. Osoby, które przychodzą do ratusza, są proszone o zakładanie maseczki oraz dezynfekcję rąk. Dla bezpieczeństwa Państwa oraz pracowników wprowadziliśmy plastikowe przegrody z pleksi, podobne do tych, które są stosowane w punktach usługowych. Obsługa klientów jest prowadzona na parterze budynku. By nie tworzyć skupisk wewnątrz budynku, liczba osób jednocześnie obsługiwanych w ratuszu jest ograniczona. Dziękujemy za wyrozumiałość i liczymy, że po zakończeniu epidemii w pełni wrócimy do działań z początku tego roku.



Marecki Ośrodek Kultury im. Tadeusza Łużyńskiego

W czasie pandemii działalność ośrodka kultury przeniosła się do internetu. W odpowiedzi na akcję „Zostań w domu” MOK organizował wirtualne zajęcia, konkursy, zabawy. Zapraszał też do zwiedzania wirtualnej galerii. Od początku czerwca MOK – zachowując reżim sanitarny – przywraca zajęcia w klasycznej formule. Sporo aktywności przypadnie na okres wakacyjny (więcej na stronach 14-15).



Mareckie Centrum Edukacyjno-Rekreacyjne

Nowe wytyczne dotyczące organizacji wydarzeń kulturalnych i zajęć sportowych umożliwiły już przywrócenie szeregu aktywności w MCER. Muszą jednak odbywać się one w odpowiednim reżimie sanitarnym oraz z ograniczeniem liczby uczestników. Kluby sportowe wznowiły zajęcia na terenie obiektu. Z zewnętrznej infrastruktury sportowej oraz hali sportowej może korzystać maksymalnie 150 osób. Na terenie obiektów sportowych mogą przebywać jedynie uczestnicy treningów i instruktorzy. Miejsca dla widowni pozostają nadal niedostępne, a na terenie obiektu obowiązuje nakaz zakrywania ust i nosa (nie dotyczy osób ćwiczących).

Ograniczenia dotknęły też naszą pływalnię, którą otwieramy 20 czerwca. Z jednego toru mogą korzystać maksymalnie 4 osoby, a wstęp do jacuzzi i sauny odbywa się pojedynczo. Zmniejszono również liczbę osób korzystających jednocześnie z basenu rekreacyjnego do 8. Grotty: solna i śnieżna w dalszym ciągu pozostają zamknięte. W związku z licznymi obostrzeniami nałożonymi przez Główny Inspektorat Sanitarny, czas pobytu na basenie dla klientów został ograniczony do 1 godziny, aby jak najwięcej osób mogło skorzystać z oferty pływalni każdego dnia.

Funkcjonowanie wznowia także scena MCER. Wydarzenia i spektakle mogą odbywać się przy widowni zapełnionej tylko do połowy.



Biblioteka Publiczna

Miłośnicy dobrej książki musieli być cierpliwi aż do pierwszych dni maja. Wówczas rząd zapalił zielone światło i odmroził funkcjonowanie bibliotek. Wszystkie trzy placówki – centralna przy Lisa-Kuli oraz filie na Strudze (Wczasowa) i Pustelniku (Wspólna) – już działają. Podobnie jak ratusz – przygotowały się do obsługi mieszkańców w zmienionych warunkach, instalując m.in. przegrody z pleksi. Czytelnicy nadal są proszeni o stosowanie maseczek i dezynfekcję rąk. Istnieje także możliwość rezerwacji książek przez internet.



Wodociąg Marecki

Z uwagi na kluczowy dla Marek charakter działalności (dostawa wody, odprowadzenie ścieków) w czasie pandemii, przedsiębiorstwo musi działać bardzo ostrożnie. W połowie maja zaczęło częściowo przywracać standardową obsługę klientów. Jest już możliwość regulowania rachunków bezpośrednio w kasie firmy. Wróciła też możliwość osobistego składania wniosków i pism. Można je zostawiać w specjalnie przygotowanym do tego celu pojemniku. Rozpatrywanie spraw rozpoczyna się po 48-godzinnej kwantannie dokumentów.



Przedszkola i szkoły

Od 18 maja zaczęły funkcjonować miejskie przedszkola. Tydzień później zajęcia opiekuńczo-wychowawcze wdrożyły mareckie szkoły podstawowe. Do końca roku klasyczna nauka nadal jest prowadzona w sposób zdalny.



Ośrodek Pomocy Społecznej

Podobnie jak urząd miasta ani na moment nie zaprzestał bieżącej działalności. Nie mogło być zresztą inaczej – w czasie pandemii przybyło OPS obowiązków (więcej na ten temat na stronie 4). Tak jak w przypadku innych instytucji wzmocnione zostały środki chroniące przed zachorowaniem COVID-19.



Targowisko

Od 24 kwietnia ponownie działa bazar przy Paderewskiego. Jest on otwarty trzy dni w tygodniu: we wtorek, piątek i sobotę. Sprzedający są zobowiązani do noszenia maseczek i rękawic, o podobne postępowanie prosimy również kupujących.

Pomagamy

Mówisz – koronawirus, myślisz – kłopoty. Dla niektórych z nas – zdrowotne, dla znacznie większej grupy – finansowe i psychologiczne. Zobaczcie, gdzie szukać pomocy

Z dnia na dzień część naszych mieszkańców znalazła się w tarapatkach. Z różnych powodów. Niektórzy stracili pracę, niektórzy musieli odbyć przymusową kwarantannę, inni, zwłaszcza starsi i niesamodzielni, zostali bez pomocy rodziny w czasie powszechnej izolacji. W kłopotach znaleźli się też lokalni przedsiębiorcy, dla których na dwa miesiące stanęła w miejscu gospodarka. Samorządu nie trzeba było mobilizować do dodatkowych działań. Pandemia wydobyla też dodatkowe pokłady energii wśród formalnych i nieformalnych grup społecznych oraz zwykłych mieszkańców.

– Jeszcze raz wszystkim pięknie dziękuję. Pokazaliśmy, że w trudnych czasach możemy być ponad wszelkimi podziałami, że znamy znaczenie słowa „solidarność” – mówi Jacek Orych, burmistrz Marek.

Oto lista form wsparcia, z jakich korzystali i nadal mogą korzystać mieszkańcy i przedsiębiorcy:

1. ŚWIADCZENIE PIENIĘŻNE

Zasiłek celowy z przeznaczeniem na zakup żywności lub posiłku. Mogą o niego aplikować te osoby, które zostały bez pracy i zaczęły spełniać kryteria dochodowe. Jest to świadczenie jednorazowe – osoba potrzebująca pomocy uzyskuje w ten sposób kilkaset złotych.

Od wybuchu pandemii do końca maja ze świadczenia pieniężnego skorzystało około 200 osób. Wyplaciliśmy im łączną kwotę ponad 100 tys. zł. Część finansowania pokrywa wojewoda mazowiecki.

2. PACZKI ŻYWNOSCIOWE

Mogą o nie wnioskować osoby ubogie oraz te, które znalazły się na kwarantannie i siłą rzeczy nie mogły wychodzić z domu. W takiej paczce znajdują się podstawowe artykuły spożywcze i higieniczne takie jak chleb, masło, herbata, gotowe dania czy papier toaletowy. Otrzymało je ponad 100 osób. Tym, którzy byli na kwarantannie, paczki dostarczała policja, pozostałym – pracownicy Ośrodka Pomocy Społecznej. Ci ostatni pomagali także w dystrybucji paczek przygotowanych przez Caritas w ramach programu Pomoc Żywnościowa.

Warto podkreślić też rolę formalnych i nieformalnych grup społecznych – ich członkowie robili starszym sąsiadom zakupy, wyprowadzali ich zwierzęta na spacer, czasem wystarczyła zwykła, ludzka rozmowa...

3. CIEPŁY POSIŁEK

To nowa inicjatywa Ośrodka Pomocy Społecznej. W czasie pandemii do osób potrzebujących trafia

dwudaniowy posiłek – zupa plus drugie danie. Taką formą pomocy objętych jest obecnie ponad 100 osób. Szczególnie zależało nam, by korzystały z niego dzieci z ubogich rodzin. Niestety, przerwa szkolna spowodowała, że nie mogły korzystać ze stołówek w placówkach edukacyjnych, a często był to ich jedyny ciepły posiłek w ciągu dnia. Projekt potrwa do końca czerwca. Jest finansowany przez urząd wojewódzki oraz nasze miasto.

4. MASECZKI DLA SENIORÓW

Osoby starsze – eufemistycznie mówiąc – nie są najsilniejszą grupą ekonomiczną w naszym kraju. Dlatego postanowiliśmy pomóc zameldowanym osobom 60+. Do ich skrzynek pocztowych trafiły w kwietniu ochronne maseczki. Zostały one uszyte w Markach i zakupione z budżetu miasta, a także przygotowane przez organizacje pozarządowe i osoby prywatne. W ich dystrybucji uczestniczyli: harcerze, pracownicy urzędu miasta, a także radni. W ten sposób do mareckich seniorów trafiło ponad 5 tys. maseczek.

5. OPIEKA NAD NIESAMODZIELNYMI

A skoro jesteśmy przy seniorach, warto napisać o działaniach opiekuńczych wobec tych osób, które są niesamodzielne. Część z nich, w szczytowym okresie izolacji, straciła możliwość wsparcia ze strony własnych rodzin. Tę lukę wypełniły opiekunki ze spółdzielni socjalnej z Tuszcza, pracujące na zlecenie naszego Ośrodka Pomocy Społecznej. Wyposażone w środki ochrony (przyłbice, maseczki, rękawiczki) niosły wsparcie osobom niesamodzielnym. W tym miejscu trzeba także podkreślić rolę społeczników z Marek, którzy m.in. w akcji „Widzialna ręka”, pomagali współmieszkańcom w znoszeniu trudów lockdownu.

6. PSYCHOLOG NA TELEFON

Z każdym kolejnym tygodniem coraz trudniej znosiliśmy izolację. Wielu osobom potrzebne było wsparcie psychologiczne. I tutaj pomocną dłoń wyciągnął Ośrodek Pomocy Społecznej. W sposób zdalny można porozmawiać z jego psychologiem oraz specjalistą z Punktu Informacyjno-Konsultacyjnego. Na stronie OPS pojawił się specjalny czat kontaktowy. Wsparciu w sytuacjach kryzysowych służy również specjalny numer telefoniczny 725 700 750

7. ODROCZENIA I UMORZENIA

W kłopotach znalazła się część przedsiębiorców. Przez dwa miesiące gospodarka praktycznie stanęła w miejscu. Sporo narzędzi pomocowych dla firm przygotowały władze centralne. Miasto może wesprzeć przedsiębiorców w dziedzinie podatków lokalnych, przede wszystkim o nieruchomości oraz środków transportu. Zgodnie z prawem, przedsiębiorcy, którzy znaleźli się w kłopotach, mogą wnioskować o przełożenie, rozłożenie na raty lub umorzenie zobowiązań. Do końca maja o pomoc miasta wystąpiło około 30 podmiotów gospodarczych – są to zarówno firmy średniej wielkości jak i mikroprzedsiębiorstwa.

To, czego doświadczyła część z Państwa, jest również udziałem naszego samorządu. Z powodu epidemii ostro zwolniła gospodarka, a wraz z nią spadły nasze dochody, z których finansujemy m.in. edukację mareckich dzieci i inwestycje



i oszczędzamy

Jednym z podstawowych źródeł dochodów samorządów jest udział w podatku PIT. Odpowiada on za jedną czwartą dochodów naszego miasta. Jesienią 2019 r. Ministerstwo Finansów szacowało, że z tego tytułu otrzymamy w tym roku 61,75 mln zł. Niestety, wiele wskazuje na to, że są to nieaktualne dane. Widać to po comiesięcznych wpływach z PIT.

– Możemy już mówić o spadku dochodów naszego miasta. Zwykle po maju realizacja dochodów z PIT przekraczała 30 proc. założeń całorocznych. W tym roku wynosi niecałe 27 proc. Już w tej chwili różnica między tegorocznymi a ubiegłorocznymi dochodami z PIT wynosi minus 2,7 mln zł – tłumaczy Beata Orczyk, skarbnik miasta.

Tylko w kwietniu roczny spadek wpływów z PIT wyniósł 40 proc.! Wiele wskazuje na to, że w kolejnych miesiącach dochody z tego podatku (rosnące bezrobocie, zastój gospodarczy) będą niższe niż przewidywania resortu finansów. Dlatego na majowej sesji radni zmniejszyli wielkość dochodów miasta z PIT o 6,6 mln zł.

– Innym wskaźnikiem, który mówi o kondycji gospodarki, są dochody z podatku od środków transportu. Transport jest bowiem jednym z najlepszych barometrów sytuacji ekonomicznej w kraju. I tu też nie mamy dobrych wieści. Zarówno w przypadku osób fizycznych jak i osób prawnych dochody z tego tytułu spadały odpowiednio o 17 proc. oraz 21 proc. – dodaje Beata Orczyk.

Na domiar złego otrzymaliśmy informację o zmniejszeniu przez rząd subwencji oświatowej o 0,5 mln zł (mimo że pokrywa tylko 30 proc. kosztów utrzymania szkół i przedszkoli).

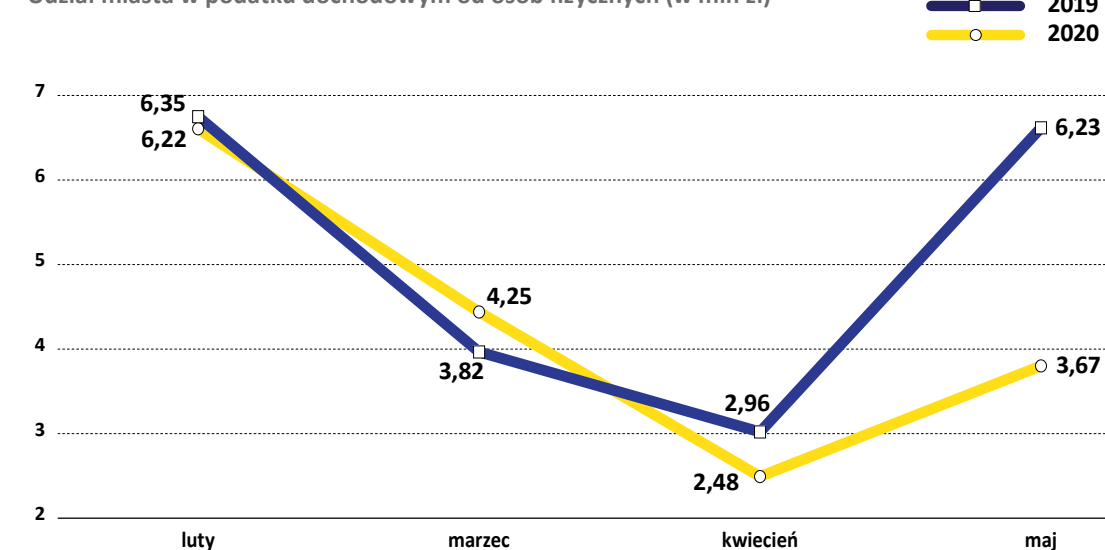
– W tej sytuacji podjęliśmy działania, które umożliwią bezpieczne przeprowadzenie miasta przez kryzys spowodowany pandemią koronawirusa – podkreśla Beata Orczyk.

– To trochę jest tak, jak z rodzinnymi budżetami. Jeśli okazuje się, że nasze dochody zmniejszają się, przyglądamy się stronie wydatkowej. Co nie jest w danym miesiącu czy kwartale pilne, zostaje odłożone na później – wtóruje Dariusz Pietrucha, zastępca burmistrza Marek.

Bardzo dokładnie, jeszcze raz, zostały przeanalizowane planowane wydatki. Dzięki tym działaniom udało się je zmniejszyć o ponad 6 mln zł. Tylko z tytułu funkcjonowania samorządowej administracji wydatki spadną o milion złotych. Miasto – idąc śladem wielu innych aglomeracji i kierując się względami epidemiologicznymi – zrezygnowało również z organizowania imprez masowych. Pod ochronnym parasolem są natomiast inwestycje.

Dochody z PIT

Udział miasta w podatku dochodowym od osób fizycznych (w mln zł)



Razem. Mieszkańcy Marek i samorząd udowodnili, że solidarność to nie słowo, ale czyny. W czasie pandemii pomagani weszło nam w krew.

Wkrótce będziemy wybierać prezydenta naszego kraju. Przygotowaliśmy dla Państwa techniczny przewodnik w formie pytań i odpowiedzi



GDZIE GŁOSUJEMY

**Szkoła Podstawowa Nr 2,
ul. Szkolna 9**

obiekt
przystosowany
do potrzeb wyborców
z niepełnosprawnościami

OBWÓD GŁOSOWANIA NR 1

Aleja Piłsudskiego strona parzysta nr 2 – 42, Dworska, Gerwazego, Klucznikowska, Kosynierów, Kujawska, Leśna, Pałacowa, Podkomorze, Pomorska, Protazego, Romantyczna, Soplidy, Szpitalna, Szwoleżerów, Tadeusza, Telimeny, Warmińska, Wereszczaków, Wiejska, Wojskiego, Zamkowa, Żąbkowska strona nieparzysta nr 1 – 35A, strona parzysta nr 2 – 26L, Zielna, Zosi

OBWÓD GŁOSOWANIA NR 2

Aleja Piłsudskiego strona parzysta od nr 44 – 92, Dojazdowa, Gorzowska, Jana Kazimierza, Jasna, Kaszubska, Katowicka, Konopnickiej, Kołobrzyska, Koszalińska, Krakowska, Lubelska, Malinowa, Mazurska, Olsztyńska, Opolska, Orzeszkowej, Płocka, Paderewskiego, Płońska, Poznańska, Rodziewiczówny, Różana, Sadowa, Siedlecka, Skłodowskiej, Słowackiego, Słupecka, Szczecińska, Szkolna, Szydłowiecka, Traugutta, Urocza, Warszawska, Wrocławska, Zakopiańska, Żąbkowska strona parzysta nr 28 – 56G, strona nieparzysta nr 37 – 79, Zieleniecka

**Zespół Szkół nr 1,
Al. Piłsudskiego 96
(Pałac Briggsów)**

OBWÓD GŁOSOWANIA NR 3

Aleja Piłsudskiego strona parzysta nr 94 – 102, Braci Briggsów, Fabryczna, Jaracza, Lotników,

KIEDY BĘDZIEMY GŁOSOWAĆ?

28 czerwca. Tego dnia od godz. 7.00 do godz. 21.00 będą otwarte lokale wyborcze. Wygra ten kandydat, które otrzyma ponad połowę ważnych głosów. Jeśli żaden z nich nie uzyska takiej większości, odbędzie się druga tura głosowania. Ta zaś jest zaplanowana na 12 lipca.

KTO KANDYDUJE NA PREZYDENTA?

Na karcie do głosowania znajdziemy imiona i nazwiska 11 kandydatów. Są to (w kolejności alfabetycznej): Robert Biedroń, Krzysztof Bosak, Andrzej Duda, Szymon Hołownia, Marek Jakubiak, Władysław Kosiniak-Kamysz, Mirosław Piotrowski, Paweł Tanajno, Rafał Trzaskowski, Waldemar Witkowski i Stanisław Żółtek.

JAK PRAWIDŁOWO ODDAĆ GŁOS W LOKALU WYBORCZYM?

Prosimy przede wszystkim o zabranie ważnego dokumentu (ze zdjęciem) potwierdzającego tożsamość. Może to być dowód osobisty, paszport lub prawo jazdy. W lokalu wyborczym otrzymamy jedną kartę do głosowania. Przy nazwisku każdego kandydata na prezydenta znajdziemy kratkę – miejsce oddania głosu. Wybieramy właściwą osobę i w kratce obok niej zakreślamy dwie przecinające się linie (najlepiej krzyżyk).

JAK PRAWIDŁOWO ODDAĆ GŁOS W GŁOSOWANIU KORESPONDENCYJNYM?

Do 16 czerwca każdy z nas mógł zdecydować, czy chce głosować tradycyjnie, czy też kore-

spondencyjnie. Możliwość wyboru formuły głosowania korespondencyjnego mają jeszcze tylko osoby znajdujące się na kwarantannie lub izolacji.

W skład pakietu „korespondencyjnego”, który otrzyma wyborca, wchodzi:

- 1) koperta zwrotna;
- 2) karta do głosowania;
- 3) koperta na kartę do głosowania;
- 4) oświadczenie o osobistym i tajnym oddaniu głosu na karcie do głosowania;
- 5) instrukcja głosowania korespondencyjnego.

Do pakietu wyborczego dołączona będzie także nakładka na kartę do głosowania sporządzona w alfabecie Braille'a, jeżeli wyborca niepełnosprawny zażąda jej przesłania.

Po oddaniu głosu kartę do głosowania należy umieścić w kopercie z napisem „Koperta na kartę do głosowania” i kopertę tę zakleić. Niezaklejenie koperty na kartę do głosowania spowoduje, że karta do głosowania nie będzie uwzględniona przy ustalaniu wyników głosowania. Zaklejoną kopertę na kartę do głosowania należy włożyć do koperty zwrotnej.

Na formularzu oświadczenia o osobistym i tajnym oddaniu głosu umieszczone muszą być dane wyborcy:

- 1) imię i nazwisko;
- 2) numer ewidencyjny PESEL;
- 3) własnoręczny podpis.

**Zespół Szkół Nr 2,
ul. Wczasowa 5**

obiekt
przystosowany
do potrzeb wyborców
z niepełnosprawnościami

OBWÓD GŁOSOWANIA NR 7

Agrarna, Akacyjowa, Aleja Piłsudskiego strona parzysta nr 206 – 256A, Aleja Piłsudskiego strona nieparzysta nr 221 – 293A, Amarantowa, Bajkowa, Błękitna, Borówkowa, Bukowa, Cisowa, Cmentarna, Dębowa, Długa, Dziewanny, Fiołkowa, Jarzębinowa, Klonowa, Kolorowa, Konwalii, Legionowa, Letnia, Łączna, Majora Billa, Michalicka, Modrzewiowa, Niecała, Nowa, Obrońców, Pałacha, Pastelowa, Podleśna, Pogodna, Poławskiego, Pomarańczowa, Poprzeczna, Poziomkowa, Radna, Rolna, Rynkowa, Sasanki, Słowików, Spacerowa, Strumykowa, Szarotki, Szczygła, Tęczowa, Torfowa, Turystyczna, Wczasowa, Wenecka, Wierzbowa, Wiewiórki, Wilgi, Wiosenna, Wrzosowa, Zbożowa, Zielona, Ziółowa, Żurawinowa, Żytnia, Źródłana

OBWÓD GŁOSOWANIA NR 8

Aleja Piłsudskiego nr 177 – 219, Baczyńskiego, Batalionów Chłopskich, Ceramiczna, Dąbrowskiego, Długosza, Dolna, Graniczna, Grażyny, Kamienna, Kossaka, Królowej Marysieńki, Kukier, Kusocińskiego, Legionów Polskich, Makuszyńskiego, Magnolii, Mała, Maratońska, Marmurowa, Okrzei, Olimpijska, Orła Białego, Piaskowa, Piotrówka, Pogonowskiego, Przydrożna, Reja, Skorupki, Sobieskiego, Środkowa, Wąska, Wybickiego, Żwirowa

Nasz mieszkaniec musi upewnić się, że wszystkie dane umieszczone zostały na formularzu oświadczenia. Oświadczenie wkłada się do koperty zwrotnej. Niewłożenie oświadczenia do koperty zwrotnej, niewypełnienie go lub niepodpisanie spowoduje, że karta do głosowania nie będzie uwzględniona przy ustalaniu wyników głosowania.

Na kopercie zwrotnej umieszczony musi być adres i numer właściwej obwodowej komisji wyborczej.

Kopertę zwrotną należy zakleić i najpóźniej 26 czerwca 2020 r. wrzucić do: – znajdującej się na terenie gminy nadawczej skrzynki pocztowej Poczty Polskiej, – osobiście lub za pośrednictwem innej osoby dostarczyć kopertę zwrotną do właściwego urzędu gminy (w godzinach pracy urzędu).

Mieszkaniec Marek może w dniu wyborów, do czasu zakończenia głosowania, osobiście lub za pośrednictwem innej osoby dostarczyć kopertę zwrotną do obwodowej komisji wyborczej w obwodzie głosowania, w którym jest wpisany do spisu wyborców. Uwaga! Jeśli odbędzie się druga tura wyborów, osoby, głosujące w sposób korespondencyjny, ponownie otrzymają pakiet do głosowania.

JAK I DO KIEDY DOPISAĆ SIĘ DO SPISU WYBORCÓW?

Jeśli chcesz wyjątkowo głosować w Markach, a do tej pory robiłeś to w innym miejscu, złóż

wniosek o dopisanie do spisu wyborców. Możesz to zrobić do 22 czerwca przez ePUAP (trzeba mieć profil zaufany) lub w Urzędzie Miasta. W przypadku wizyty w ratuszu prosimy o wypełnienie wniosku o dopisanie do spisu wyborców. Koniecznie trzeba zabrać ze sobą dokument potwierdzający tożsamość ze zdjęciem (do wglądu).

JAK DOPISAĆ SIĘ DO REJESTRU WYBORCÓW?

Nie jesteś zameldowany w Markach i chcesz na stałe tu głosować? Najprościej jest zameldować się. Jeśli z jakichś powodów nie możesz tego zrobić, możesz skorzystać z dwóch ścieżek dołączenia do rejestru wyborców: internetowej (ePUAP) i tradycyjnej (wizyta w urzędzie). Trzeba jednak zgromadzić więcej dokumentów i udowodnić, że rzeczywiście jest się mieszkańcem Marek – możesz przedstawić/załączyć akt własności, umowę najmu, pierwszą stronę zeznania PIT lub rachunki za media z Twoim mareckim adresem.

WYJEŻDŻAM NA WAKACJE, ALE CHCĘ KONIECZNIE ZAGŁOSOWAĆ. CO MAM ZROBIĆ?

Zapraszamy do Urzędu Miasta do Wydziału Spraw Obywatelskich. Prosimy zabrać ze sobą dokument potwierdzający tożsamość. Na miejscu wydamy zaświadczenie o prawie do głosowania, które jest bezpłatne. Nasz mieszkaniec otrzyma dwa dokumenty – drugi na wypadek powtórnego głosowania 12 lipca.

Znajdź lokal wyborczy

**Szkoła Podstawowa nr 3,
ul. Pomnikowa 21**

obiekt
przystosowany
do potrzeb wyborców
z niepełnosprawnościami

OBWÓD GŁOSOWANIA NR 9

Aleja Piłsudskiego strona nieparzysta nr 143C – 175, Andersa, Asnyka, Balladyny, Brzechwy, Chopina, Chotomskiej, Dmowskiego, Fredry, Gałczyńskiego, Grota Roweckiego, Hallera, Jutrzenki, Karłowicza, Kasztanowa, Kmitówek, Krasińskiego, Kraszewskiego, Kurpińskiego, Kwiatowa, Leśmiana, Maczka, Nałkowskiej, Niemcewicz, Odrowąża, Pieniążka, Poniatowskiego, Pułaskiego, Reymonta, Różewicza, Rydza Śmigłego, Sienkiewicza, Staffa, Szymanowskiego, Zacisza, Zbieżna

OBWÓD GŁOSOWANIA NR 10

Aleja Piłsudskiego strona nieparzysta nr 103 – 143B, Chocimska, Ciurlionisa, Grunwaldzka, Harcerska, Jesienna, Lisi Jar, Małachowskiego, Napoleona, Norwida, Parkowa, Pomnikowa, Przeskok, Ruczaj, Stokrotki, Szczepowa, Walewskiej, Zakole

**Dom Katolicki,
al. Piłsudskiego 93**

OBWÓD GŁOSOWANIA NR 11

Aleja Piłsudskiego nr 79 – 101, Bielówek, Mieszka I, Okólna strona parzysta nr 16 – 56,

strona nieparzysta nr 25C – 59D, Przesmyk, Stoneczna, Zakątek

OBWÓD GŁOSOWANIA NR 12

Bandurskiego, Bolesława Chrobrego, Hoovera, Kresowa, Promienna, Rejtana, Ustronie

**Szkoła Podstawowa nr 1,
ul. Okólna 14**

obiekt
przystosowany
do potrzeb wyborców
z niepełnosprawnościami

OBWÓD GŁOSOWANIA NR 13

11 Listopada, Architektów, Bankowa, Bema, Budowlana, Chemików, Czackiego, Dziennikarska, Elektryków, Geodetów, Geologów, Głowackiego, Handlowa, Instalatorów, Inżynierów, Kartografów, Kołtąja, Literacka, Łącznościowa, Mickiewicza, Nauczycielska, Poczta, Polna, Równa, Rzemieślnicza, Staszica, Urbanistów

OBWÓD GŁOSOWANIA NR 14

Aleja Piłsudskiego strona nieparzysta nr 1 – 77, Barbary, Barska, Bilewiczów, Butrymów, Czarnieckiego, Heleny, Hetmańska, Husarii, Janczarów, Jasnogórska, Kamieniecka, Ketlinga, Kiemliczów, Kilińskiego, Kmicica, Kordeckiego, Kościuszki, Kowalskiego, Kozacka, Krótka, Krymska, Krzywa, Kurcewiczów, Laudarińska, Longinusa, Okólna strona parzysta nr 2 – 14, strona nieparzysta nr 1 – 25B, Olenki, Podolska, Rzędziana, Skargi, Skrzetuskiego, Sosnowa, Świerkowa, Tatarska, Wiśniowieckiego, Wołodyjowskiego, Wołyńska, Zagłoby, Zygmuntowska, Żeromskiego, Żółkiewskiego.

Aleja Bohaterów Bitwy Warszawskiej

Taką nazwę dla obwodnicy Marek wspólnie proponują samorządowcy z naszego powiatu.

W sierpniu tego roku będziemy obchodzić setną rocznicę sukcesu w jednej z najważniejszych bitew w dziejach świata. 100 lat temu na przedpolach Warszawy udało się zatrzymać marsz rozpędzonej Armii Czerwonej, niosącej na bagnatach bolszewicką rewolucję. Brytyjski dyplomata lord Edgar Vicent d'Aberton napisał później, że gdyby nie udało się powstrzymać sowieckiego ataku istnienie cywilizacji zachodniej stanęłoby pod znakiem zapytania.

Tegoroczne obchody setnej rocznicy nie będą takie, jak moglibyśmy się tego spodziewać. Epidemia koronawirusa spowodowała, że musimy zrezygnować z wielu spotkań upamiętniających bitwę na przedpolach Warszawy.

„Nasze działania nie powinny sprowadzać się jedynie do przekładania zaplanowanych wydarzeń. Funkcjonując w tym trudnym okresie powinniśmy szukać nowych dróg do godnego uczczenia stulecia Bitwy Warszawskiej, wspólnych inicjatyw, które możliwe będą do realizacji, mimo wielu ograniczeń, jakie nakładają na nas stan epidemii” – tłumaczy burmistrzowie i wójtowie gmin powiatu wołomińskiego.

– W roku stulecia tej wielkiej wiktarii proponujemy, aby droga ekspresowa S8 na terenie powiatu wołomińskiego, czyli od węzła „Marki” aż do granicy z powiatem wyszkowskim nosiła nazwę „Aleja Bohaterów Bitwy Warszawskiej 1920” – dodaje Jacek Orych, burmistrz naszego miasta.

Wójtowie i burmistrzowie Marek, Zielonki, Kobyłki, Radzymina, Wołomina, Klembowa i Dąbrówki skierowali w tej sprawie list do Ministra Obrony Narodowej Mariusza Błaszczaka oraz p.o. Generalnego Dyrektora Dróg Krajowych i Autostrad Tomasza Żuchowskiego. Poprosili także o akceptację pomysłu rady gmin i miast.

„Nowa inicjatywa nie ogranicza się jedynie do nadania nazwy drodze ekspresowej. Ściany jej wiaduktów przecinających drogi lokalne wydają się idealną przestrzenią dla coraz popularniejszej w Polsce sztuki ulicznej. To doskonałe miejsce dla stworzenia murali, które upamiętnią poszczególnych Bohaterów Bitwy Warszawskiej przybliżając ich sylwetki społeczności lokalnej” – dodają samorządowcy.

Ich zdaniem, można byłoby tak upamiętnić marszałka Józefa Piłsudskiego, generała Józefa Hallera, generała Tadeusza Jordana-Rozwadowskiego, ks. Ignacego Skorupkę, Franciszka Latinika, Jana Rządzkowskiego, Lucjana Żeligowskiego, Stefana Waltera, Stefana Pogonowskiego i Jana Kowalewskiego.

– Wierzę, że GDDKiA oraz Minister Obrony Narodowej przychylił się do wspólnej propozycji samorządowców i w dniu Święta Wojska Polskiego będziemy mogli przejechać Aleją Bohaterów Bitwy Warszawskiej 1920 – dodaje Paweł Pniewski, przewodniczący Rady Miasta.



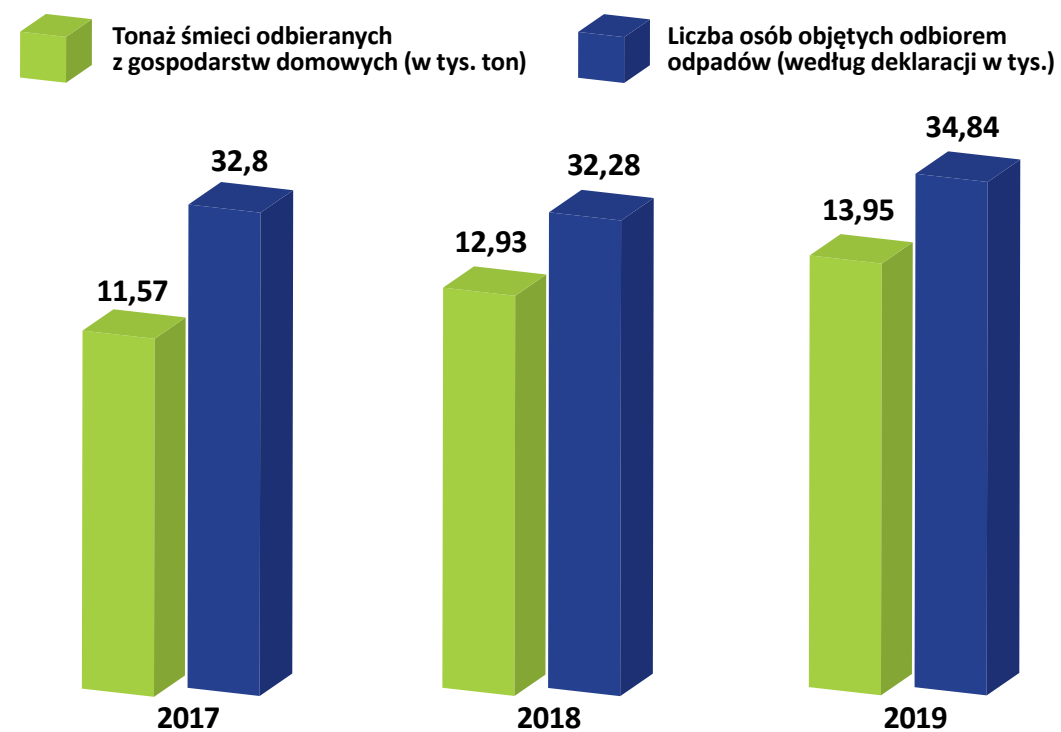


Trend ogólnopolski. Coraz więcej gmin pracuje nad zmianą systemu opłat za odpady i powiązanie ich ze zużyciem wody. Od dawna takie rozwiązanie stosują gminy nadmorskie, częściowo już obowiązuje w Radzyminie, niedawno został przegłosowany w Wołominie, myśli o nim Warszawa.

Niech każdy płaci za siebie

Zmieniamy system opłaty za śmieci. Jeśli czerwcową uchwałą Rady Miasta zaakceptują organy nadzoru, koszt wywozu i zagospodarowania odpadów poniosą także ci, którzy do tej pory unikali opłat

Coraz więcej odpadów



Nasze miasto rośnie jak na drożdżach, przybywa mieszkańców, tymczasem liczba osób, które płacą za śmieci, rośnie bardzo wolno. W 2017 r. do systemu zgłoszono 32,8 tys. osób, w 2019 r. – 34,84 tys. To oznacza wzrost o 6 proc. Tymczasem tonaż wywożonych śmieci rośnie znacznie szybciej. W 2017 r. z gospodarstw domowych odebraliśmy 11,57 tys. ton, dwa lata później – 13,95 tys. ton. W tym przypadku mamy do czynienia z dynamiką 20-procentową. To oznaczać może tylko jedno. Mimo naszych starań i akcji kontrolnych nadal wiele osób unika płacenia za wywóz i zagospodarowanie odpadów.

– Niech każdy płaci za siebie. Nie może być tak, że uczciwi podatnicy oraz budżet miasta płacą za nieuczciwe osoby – mówi Grzegorz Kasprowicz, zastępca burmistrza Marek.

Na czerwcowej sesji radni miasta – po dyskusji – zaakceptowali propozycję, by wysokość opłat za śmieci uzależnić od ilości zużytej wody. Stawka wyniesie 11,22 zł za 1 metr sześcienny wody (wskazanie z wodomierza głównego) i NIE BĘDZIE już mnożona przez liczbę osób znajdujących się w gospodarstwie. Mieszkaniec Marek otrzyma informację od przedsiębiorstwa wodociągowego o wszystkich fakturach za 2019 r. wraz z ilością zużytej wody. Na tej podstawie wybierze najkorzystniejszy dla siebie okres (obejmujący minimum 81 następujących po sobie dni) i złoży nową deklarację śmieciową (przykład w ramce).

JAK POLICZYĆ OPŁATĘ

1 Jan Marecki i jego rodzina (w sumie 3 osoby) otrzymują od Wodociągu Mareckiego zestawienie faktur z 2019 r. z ilością zużytej wody w danym okresie.

2 Z zestawienia wynika, że nasz mieszkaniec zanotował najmniejsze zużycie wody od 25 stycznia do 26 kwietnia. W tym czasie (obejmującym trzy kolejne okresy liczące minimum 81 dni) otrzymał trzy faktury. Wynika z nich, że zużył odpowiednio 7,0 m., 7,7 m. oraz 8,2 m. sześć. wody.

3 Jan Marecki sumuje zużycie wody. W wybranym przez niego okresie zużycie wyniosło 22,9 m. sześć

4 Mieszkaniec sprawdza liczbę dni, z których pochodzą dane o zużyciu (od 25 stycznia do 26 kwietnia). Wychodzi łącznie 92 dni. Teraz dzieli zsumowane zużycie wody w tym okresie (22,9 m. sześć.) przez liczbę dni (92), by uzyskać średnią dzienną zużycia wody. Wynik to 0,2489130434782609 m. sześć. (ten wynik potrzebujemy w całości). Następnie mnoży otrzymaną liczbę przez 30,42 (czyli średnią liczbę dni w miesiącu).

5 Z tak przeprowadzonych działań wynika, że średnie miesięczne zużycie wynosi 7,57 m. sześć. (wynik podajemy do dwóch miejsc po przecinku, nie należy go zaokrągać). Powyższy wynik mnoży razy przez stawkę, czyli 11,22 zł. Miesięczna opłata Jana Mareckiego wynosi zatem 84,93 zł (tu również wynik podajemy do dwóch miejsc m.in. PKO BP Pekao SA, Santander, Millennium, mBank, ING czy Alior. Drugą opcją jest wypełnienie wniosku o profil zaufany w internecie (<https://pz.gov.pl/pz/register>), a następnie potwierdzenie w punkcie potwierdzającym np. w naszym urzędzie. Tym osobom, które w czasie pandemii obawiają się zbyt wielu kontaktów społecznych, resort cyfryzacji proponuje założenie tymczasowego profilu zaufanego, ważnego trzy miesiące, weryfikowanego podczas wideorozmowy z urzędnikiem.

– Jeśli ktoś latem podlewał intensywnie ogród, może wybrać sobie rozliczenia wiosenne lub jesienne – tłumaczy Marcin Skrzeczek, naczelnik Wydziału Ochrony Środowiska i Gospodarki Wodnej.

Będzie też możliwość uzyskania ponad 2-procentowej zniżki. Będą mogli z niej skorzystać właściciele nieruchomości w zabudowie jednorodzinnej, którzy u siebie kompostują odpady zielone (stworzą kompostowniki).

– Czekamy teraz na decyzję organów nadzorczych – Regionalnej Izby Obrachunkowej oraz Wojewody. Jeśli zaakceptują naszą uchwałę, rozpoczniemy kampanię informacyjną, w której będziemy wyjaśniać sprawy związane z przejściem do nowego systemu – dodaje Grzegorz Kasprowicz.

W tym roku deklarację będziemy składać od 1 sierpnia do 25 września. W kolejnych latach – corocznie do 25 stycznia. Możliwe będzie złożenie deklaracji również za pośrednictwem środków komunikacji elektronicznej poprzez Elektroniczną Skrzynkę Podawczą Urzędu Miasta Marki (niezbędny jest profil zaufany).

– W tym roku – niezależnie od wpłat mieszkańców ze starego systemu – dopłacimy do wywozu śmieci z miejskiego budżetu kilka milionów złotych. Wprowadzenie nowego rozwiązania spowoduje, że uwolnimy część naszych wspólnych pieniędzy na inne cele m.in. tak potrzebne naszemu miastu inwestycje – mówi Grzegorz Kasprowicz.

Załatw sprawę prosto z domu

Wiele spraw w naszym urzędzie można załatwić przez internet. Wystarczy mieć profil zaufany. To naprawdę proste!

Za oknem wieczór. Jan Marecki zorientował się, że musi szybko wymienić dowód osobisty, bo kończy się data jego ważności. Tymczasem cały przyszły tydzień ma tak zajęty, że nie znajdzie czasu na wizytę w ratuszu przy Piłsudskiego 95. Ale zaraz, zaraz... Czy na pewno musi iść do urzędu z wnioskiem? Okazuje się, że już nie. Sprawę dowodu osobistego (i nie tylko) będzie mógł załatwić z domu. Wniosek o wymianę złoży jeszcze tego samego wieczoru. Jak to możliwe? Z pomocą przychodzi internet. Potrzebujemy tylko komputera, dostępu do sieci oraz profilu zaufanego. Z tego ostatniego korzysta już ponad 6 mln Polaków!

Krok pierwszy – profil zaufany

Każdy dorosły obywatel nosi w portfelu lub torebce dowód osobisty. W internecie potrzebujemy jego zamiennika. Jest nim właśnie profil zaufany. To środek, dzięki któremu będziemy identyfikowani wirtualnej przestrzeni. Założenie profilu zaufanego jest bardzo proste. Można to zrobić korzystając z własnego konta bankowości elektronicznej. Taką możliwość dają największe działające w naszym kraju banki m.in. PKO BP Pekao SA, Santander, Millennium, mBank, ING czy Alior. Drugą opcją jest wypełnienie wniosku o profil zaufany w internecie (<https://pz.gov.pl/pz/register>), a następnie potwierdzenie w punkcie potwierdzającym np. w naszym urzędzie. Tym osobom, które w czasie pandemii obawiają się zbyt wielu kontaktów społecznych, resort cyfryzacji proponuje założenie tymczasowego profilu zaufanego, ważnego trzy miesiące, weryfikowanego podczas wideorozmowy z urzędnikiem.

Krok drugi – wizyta na gov.pl

Dysponując już profilem zaufanym Jan Marecki odwiedza stronę www.gov.pl. W prawym górnym rogu odnajduje nieduży niebieski prostokąt z napisem „Mój Gov”. Nasz mieszkaniec klika w ikonkę i przechodzi na stronę logowania. Po kliknięciu w pole wyboru „profil zaufany” wpisuje odpowiednio, swoje dane, a następnie otrzymuje kod autoryzacyjny na numer telefonu. Po jego wpisaniu znajdzie się w miejscu, w który ma dostęp do e-usług i skrzynkę służącą do wymiany korespondencji z urzędami, m.in. z mareckim ratuszem.

Krok trzeci – załatwiamy sprawę

Katalog spraw, które Jan Marecki może załatwić przez internet, jest szeroki. Mieszkaniec Marek może m.in.:

- wysłać pismo ogólne (zadać pytanie, napisać wyjaśnienie, złożyć zażalenie, podanie lub wnioski),
- zameldować się na pobyt stały lub czasowy (dłuższy niż trzy miesiące),
- złożyć wniosek o wydanie dowodu osobistego,
- zgłosić urodzenie dziecka,
- uzyskać odpis stanu cywilnego (małżeństwa, urodzenia, zgonu)
- złożyć wniosek o dopisanie do rejestru wyborców. Za pomocą profilu zaufanego w innych urzędach można m.in.:
- złożyć zeznanie podatkowe (np. na platformie Twój ePIT),
- złożyć wniosek o rejestrację działalności gospodarczej lub ją zawiesić,
- wystąpić o Europejską Kartę Ubezpieczenia Zdrowotnego.

– Dzięki internetowi, niezależnie od sytuacji w jakiej się znaleźliśmy, urzędy są dla nas otwarte 24 godziny na dobę, siedem dni w tygodniu. Korzystanie z e-administracji nie jest trudne – zachęca Marek Zagórski, minister cyfryzacji.



Non stop. Dla osób, które posługują się rozwiązaniami elektronicznymi, urzędy są czynne 24 h na dobę. Nie trzeba brać wolnego lub zwalniać się wcześniej z pracy, by zdążyć do urzędu ze złożeniem pisma lub wniosku.

Metamorfoza Alej Piłsudskiego



Pożegnanie z przeszłością. Najpierw projektowanie, potem budowanie. Efekty zmian najpierw zobaczymy w północnej części miasta.

PRZEBUDOWA PIŁSUDSKIEGO W LICZBACH

Długość dróg rowerowych	ok. 12,5 km
Długość ciągów pieszo-rowerowych	ok. 3 km
Długość chodników	ok. 13 km
Liczba miejsc parkingowych	ok. 650
Liczba punktów oświetlenia ulicznego	ok. 530
Liczba wymienionych wiat przystankowych	26

Ogłosiliśmy przetarg na zaprojektowanie kompleksowej przebudowy Alei Piłsudskiego oraz wykonanie prac budowlanych na Strudze. Pomoże nam finansowe wsparcie z UE

W ubiegłym roku zakończyły się prace przy remoncie Alei Piłsudskiego. Była to część kontraktu na budowę obwodnicy naszego miasta, wykonywanego na zlecenie państwowej Generalnej Dyrekcji Dróg Krajowych i Autostrad (GDDKiA). Prace były jednak prowadzone w dość wąskim zakresie – sprowadzały się do ułożenia nowego asfaltu oraz awaryjnej naprawy studzienek kanalizacji deszczowej. Tymczasem mieszkańcy sygnalizują, że chcieliby, aby przywrócić alei miejski charakter. I to nie tylko piesi i rowerzyści, którym brakuje równych chodników i ścieżek, ale również kierowcy, którzy z wielu bocznych ulic nie mogą wjechać w Piłsudskiego.

Zaczynamy

Od kilku lat nasze miasto przygotowywało się do przebudowy kluczowej arterii. Liczyliśmy, że uda się ją zrealizować wraz z remontem wykonywanym na zamówienie GDDKiA. Niestety, z uwagi na wysoką wycenę robót, która znacznie przekraczała nasz kosztorys, oraz jednoczesną konieczność realizacji pilniejszych inwestycji edukacyjnych wstrzymaliśmy nasze działania. Pomysł jednak nie trafił na półkę. Pod koniec maja ogłosiliśmy przetarg na wykonanie projektu przebudowy całej Alei Piłsudskiego oraz realizację prac budowlanych w północnej części miasta.

– Będziemy mieć projekty i zaczniemy budowę dróg rowerowych, chodników, parkingów, oświetlenia. Zaplanujemy otwarcie zamkniętych wjazdów z lokalnych ulic (lub przebudowę skrzyżowań np. „prawoskrętu”

w ulicy Małachowskiego) i ułożenie brakujących elementów sieci wodociągowej i kanalizacyjnej. Zaprojektujemy dwa parkingi P&R przy Szkolnej i Granicznej. Pojawią się nowe wiaty przystankowe, dodamy mnóstwo zieleni. Dążymy do tego, by Aleja Piłsudskiego przestała kojarzyć się z trasą przelotową, ale stała się normalną miejską ulicą, służącą WSZYSTKIM uczestnikom ruchu – podkreśla Jacek Orych, burmistrz Marek.

Pomocna dłoń Brukseli

Realizacja tego przedsięwzięcia nie byłaby możliwa, gdyby nie wsparcie z Unii Europejskiej. Marki, wspólnie z sześcioma innymi gminami, zostały dofinansowane z Regionalnego Programu Operacyjnego Województwa Mazowieckiego. Z tego tytułu nasze miasto otrzyma około 18 mln zł. Najnowszy przetarg jest realizowany wspólnie z Radzyminem. Nasze miasto zrealizuje roboty budowlane od ulicy Legionowej do granicy z naszym sąsiadem (i tu najszybciej będzie można zobaczyć efekty prac), a Radzymin – do ulicy Pólko w Nadmie. Obie strony pokrywają koszty prac na swoim terenie.

Miejskim partnerem przedsięwzięcia będzie Wodociąg Marecki, który uzyska projekty budowy brakujących odcinków sieci wodociągowej (ok. 1,2 km) i kanalizacyjnej (ok. 5,6 km).

– Z uwagi na stopień skomplikowania przedsięwzięcia, na realizację zadania zwycięzca przetargu będzie miał czas do lata 2022 r. – dodaje Małgorzata Czerwińska, naczelnik Wydziału Planowania i Rozwoju Urzędu Miasta Marki.

KAMIENICA JAK Z OBRAZKA

Dziewiąty obiekt zabytkowego osiedla Briggsów odzyskał dawny blask.

Rok po roku nasze miasto modernizuje kamienicę Briggsów. To pamiątka po angielskich przemysłowcach, którzy na przełomie XIX i XX wieku przestawili Marki z wsi w tętniącą życiem osadę przemysłową. W maju Zakład Usług Komunalnych, który sprawuje pieczę nad robotami, odebrał kolejny, wyremontowany obiekt. To parterowa kamienica przy Piłsudskiego 45, którą modernizował zwycięzca przetargu – firma Mirmex. Wykonawca wykonał izolację ścian fundamentowych, remont elewacji, wymienił okna, drzwi i oświetlenie zewnętrzne, a także doposażył budynek w elementy instalacji wentylacyjnej.

Nasze miasto dysponuje też projektami remontów pozostałych zabytkowych obiektów. Prace będziemy zlecać w kolejnych latach.



Okólna w przebudowie

Jesienią tego roku będzie gotowy odcinek między Słoneczną a Bielówek. Prace warte ponad 8 mln zł finansuje prywatny inwestor.

Przy Okólnej kończy się budowa nowoczesnego centrum logistycznego, które już jest miejscem pracy dla wielu mieszkańców. W kontraście do świeżo oddawanych obiektów znajdowała się ulica Okólna – na odcinku od Słonecznej do Bielówek. Kierowcy, którzy tam jeżdżą, wiedzą, że z uwagi na stan nawierzchni nie warto się spieszyć. Do ogromnej metamorfozy dojdzie już za kilka miesięcy. Wiosną rozpoczęły się zakrojone na szeroką skalę prace przy modernizacji tego odcinka Okólnej. Przebudowa 800-metrowego odcinka nie będzie polegała jedynie na ułożeniu nowego asfaltu, ale na odwodnieniu ulicy (budowa kanalizacji deszczowej), budowie chodnika, drogi rowerowej, parkingu, pętli autobusowej i oświetlenia.

Zwykle roboty drogowe realizuje nasze miasto. W tym akurat przypadku będzie inaczej. Czuwa nad nimi oraz finansuje je operator centrum logistycznego przy Okólnej – firma Hillwood. Realizacja będzie owocem porozumienia zawartego w 2017 r.



– Mamy na terenie miasta (szkoda, że wciąż tak niewielu) inwestorów prywatnych, którzy angażują się w publiczne inwestycje drogowe. Tak było z przedłużeniem ulicy Szkolnej, tak było z wybudowaniem ul. Promiennej, tak jest z przebudową odcinka ulicy Okólnej. Całość kosztów inwestycji pokrywa firma Hillwood. Gdybyśmy my to robili, musielibyśmy wyłożyć z miejskiej kasy 8 mln zł – szacuje Jacek Orych, burmistrz Marek.

Prace zakończą się jesienią tego roku.

– Centra logistyczne – takie jak nasze – przyciągają inwestorów i tworzą nowe miejsca pracy. Cieszymy się, że dzięki naszym inwestycjom w publiczną infrastrukturę możemy przyczynić się do poprawy komfortu funkcjonowania nie tylko naszych najemców, ale również okolicznych mieszkańców i pracowników przedsiębiorstw – dodaje Hubert Michalak, prezes zarządu Hillwood Polska.

Nowe połączenia z drogą 631

Przedłużyliśmy ulicę Cmentarną. Inwestycja otrzymała rządowe wsparcie.

W poprzednim wydaniu pisaliśmy o budowie nowego dojazdu do Zespołu Szkół nr 2 w Strudze. Dzięki temu powstaje alternatywny dojazd (poprzez ulicę Projektowaną i Turystyczną) do placówki oświatowej przy ul. Wczasowej. Równoległe ten sam wykonawca – firma STD Nasiłowski – również na Strudze prowadził prace przy rozbudowie ulicy Cmentarnej. Chodziło o wybudowanie połączenia z drogą wojewódzką 631. Odcinek, na którym toczyły się prace budowlane, był wcześniej drogą gruntowo-leśną. Od maja leży tu już nowiutki asfalt. Ulica ma szerokość 6 m. Po jej północnej stronie znajduje się chodnik, a po południowej – rów odwadniający. Po uzyskaniu pozwolenia na użytkowanie kierowcy będą mogli korzystać z nowego połączenia. Warto podkreślić, że nasza gmina uzyskała dofinansowanie na tę inwestycję z Funduszu Dróg Samorządowych.



Inwestycja w przyszłość

Wodociąg Marecki uruchomił na Czarnej Strudze drugą Stację Uzdatniania Wody. Dzięki temu zabezpieczy dostawy na kolejne dekady dla szybko rozwijającego się miasta



Czerwiec 2019 r. był wyjątkowo upalny. Średnia dobową temperatura (dzień i noc) przekraczała 20 stopni Celsjusza. Upały znalazły odzwierciedlenie także w zużyciu wody. W czerwcu padł historyczny rekord. W ciągu doby Stacja Uzdatniania Wody (SUW1) przy ul. Żeromskiego wtoczyła do sieci 7200 m. sześć. wody. To więcej niż wynosiły jej możliwości produkcyjne! Na szczęście w utrzymaniu bieżących dostaw pomagały zbiorniki retencyjne (zapasowe).

– Spodziewaliśmy się, że prędzej czy później dojdzie do takiej sytuacji, dlatego kilka lat temu postanowiliśmy zbudować drugą Stację Uzdatniania Wody. Na jej lokalizację wybraliśmy północną część miasta – tak, by było ono zasilane z dwóch stron – tłumaczy Kajetan Paweł Specjalski, dyrektor zarządu Wodociągu Mareckiego (WM).

Planując taką inwestycję, władze przedsiębiorstwa wzięły pod uwagę szybką rozbudowę naszej miejscowości. Marki są miastem, które szczególnie upatrzili sobie deweloperzy. W budowie jest obecnie kilka tysięcy mieszkań. Było jasne, że zużycie wody znacznie wzrośnie.

– Gdy w 1999 r. rozpoczynał pracę SUW1, przez rok wtoczyliśmy do sieci 0,3 mln m. sześć. wody. W ubiegłym roku nasza produkcja wyniosła już 1,8 mln m. sześć. Przez dwie dekady popyt na marecką kranówkę wzrósł sześciokrotnie i będzie dalej rosnąć – oblicza Paweł Pakuła, kierownik działu eksploatacji SUW i sieci wodociągowej.

W 2018 r. plany Wodociągu Mareckiego wsparła Unia Europejska. Spółka po raz trzeci otrzymała dofinansowanie na inwestycje z Funduszu Spójności. Przetarg na budowę SUW2 na Czarnej Strudze wygrało konsorcjum firm Husar Budownictwo Inżynieryjne oraz Krevox Europejskie Centrum Ekologiczne. W styczniu



2020 r. wykonawca zgłosił obiekt do odbioru. W tym samym miesiącu WM otrzymał pozwolenie na użytkowanie, co pozwoliło sfinalizować procedury odbiorowe. W lutym SUW2 przy Spacerowej rozpoczęła pracę.

– Nowa stacja jest w stanie wyprodukować do 150 m. sześć. wody na godzinę. Uzdatniona woda jest gromadzona w zbiorniku retencyjnym o pojemności 1000 m. sześć., a następnie za pomocą pomp przesyłana magistralą wodociągową wzdłuż ulicy Spacerowej i włączana do miejskiej sieci. Obecnie praca SUW-2 pokrywa około 1/3 popytu generowanego przez mieszkańców i firmy z Marek – opowiada Paweł Pakuła.

– Nasza inwestycja ma trzy podstawowe zalety. Po pierwsze, zabezpiecza dostawy wody dla szybko rozwijającego się miasta na kolejne dekady. Po drugie, poprawia poziom ciśnienia wody w północnej części miasta. Po trzecie, zwiększa bezpieczeństwo dostaw wody. Gdyby hipotetycznie jedna z dwóch stacji miała awarię, druga ją wówczas zastąpi – podkreśla Kajetan Paweł Specjalski.

Z PODZIEMNYCH ŹRÓDEŁ

Coraz częściej docierają do nas niepokojące informacje z różnych stron kraju o zagrożeniu suszą – nie tylko w rolnictwie, ale i w kranach. Nie tak dawno jedna z podwarszawskich spółek wodociągowych apelowała o ograniczenie poboru wody. W przeciwieństwie do wielu miejscowości nasze miasto czerpie wodę z głębokich źródeł podziemnych. Patrząc wyłącznie z naszego, lokalnego punktu widzenia nie musimy się zatem martwić tematem wysychania rzek (choć oczywiście jest to problem ogólnopolski). Obecnie Wodociąg Marecki dysponuje sześcioma studniami. Pięć z nich znajduje się w południowej części miasta, jedna – w północnej. W zależności od studni pobiera się wodę z głębokości od 40 m do ponad 90 m.

Dociekliwa osoba zapyta, czy w takim razie podziemne źródła wody, z których czerpie WM, nie wysychają? Przy pomocy różnych urządzeń obserwujemy je od początku tego stulecia. Wniosek – wahania poziomu wód podziemnych NIE są znaczące. Raz rośnie, raz spada, ale – podkreślamy – w niewielkim przedziale.

Czy w takim razie możemy dysponować wodą bez ograniczeń? Jesteśmy zdania, że potrzebne są: zdrowy rozsądek i edukacja młodego (i nie tylko) pokolenia. Zmiany klimatyczne nie są już opowieścią z odległych części świata. Odczuwamy je także w naszym kraju (susza w kwietniu). Rozrzutność jeszcze nikomu nic dobrego nie przyniosła. Jeśli ktoś chce podlewać trawniki wodą z wodociągu, to odpowiemy: szkoda jej. Jeśli tylko jest taka możliwość, zbierajcie deszczówkę.

RĘKAWICZKI I MASECZKI ZATYKAJĄ KANALIZACJĘ

To, co nas chroni przed koronawirusem, może sprawić ogromne kłopoty.

Marecka kanalizacja sanitarna jest skomplikowanym systemem naczyń połączonych. Ogromną rolę ogrywają w nim przepompownie, dzięki którym możliwy jest przesył ścieków aż do warszawskiej Czajki. Niestety, z powodu niewiedzy lub bezmyślnego postępowania bardzo często dochodzi w nich do awarii. Dlaczego? Część osób wrzuca do toalety przedmioty, które nigdy nie powinny się tam znaleźć. Nieustająco wrogiem nr 1 są chusteczki nawilżane, które nie rozpuszczają się w wodzie, lecz osiadają na wirnikach pomp, zatrzymując je lub spowalniając pracę. W czasie pandemii koronawirusa na czarnej liście przedmiotów blokujących przesył ścieków trafiły plastikowe rękawiczki oraz maseczki. Jakie są konsekwencje? W najgorszym scenariuszu zablokowanie transportu nieczystości i ich wylanie na zewnątrz. Łatwo sobie wyobrazić, co się wówczas będzie działo w okolicy...

„DOBRY ZWYCZAJ – NIE ZATYKAJ”

➤ Czego nie wrzucamy do toalety: chusteczki nawilżane, pieluchy, podpaski, pończochy, patyczki do uszu, prezerwatywy, tłuste resztki jedzenia, resztki materiałów budowlanych.

MARCOVIA AWANSOWAŁA DO IV LIGI



Dziwny to był sezon. Piłkarzom ligi okręgowej nie udało się rozegrać rundy wiosennej. Po jesieni Marcovia znajdowała się na drugim miejscu w tabeli. O awansie decydowały trzy czerwcowe mecze rozegrane między drużynami zajmującymi cztery pierwsze miejsca w tabeli. I udało się! Marcovia awansowała do IV ligi. Serdeczne gratulacje dla całej drużyny, trenera Konrada Kucharczyka i wszystkich osób, które pracują na rzecz jedenastki ze Wspólnej.

AKCJA – STERYLIZACJA

Po raz trzeci rozpoczęliśmy realizację programu darmowej sterylizacji oraz kastracji psów i kotów domowych.

Jesteś mieszkańcem naszej gminy? Masz pod swoją opieką koty i/lub psy? 15 czerwca rozpoczęliśmy przyjmowanie wniosków o udział w programie sterylizacji zwierząt domowych. Jest on finansowany (do wyczerpania puli środków)

przez nasze miasto. Pokrywamy koszty sterylizacji, kastracji oraz trwałego znakowania za pomocą elektronicznego identyfikatora (chipsa). Każdy właściciel może zgłosić do programu czwórkę zwierząt (dwa koty oraz dwa psy). Zabiegi będzie wykonywała marecka przychodnia weterynaryjna Marwet. Zgłoszenia przyjmujemy do 30 września – chyba, że wcześniej wyczerpiemy przeznaczone na ten cel środki budżetowe.

ZAPRASZAMY NA PLAC PRZY SPORTOWEJ



Rusza miejsce spotkań mieszkańców. Można tu przyjść na spacer, siłownię, park linowy czy rolki.

W poprzednim numerze informowaliśmy o zakończeniu prac przy budowie placu miejskiego na rogu Sportowej i Zajęczka, wspólnej inwestycji naszego miasta oraz Wodociągu Mareckiego. Mamy już pozwolenie na użytkowanie i możemy Państwa zaprosić do odwiedzin tego miejsca. Obok placu zabaw Nivea wyrosły takie atrakcje jak park linowy dla dzieci, siłownia plenerowa i strefa ćwiczeń dla dorosłych. Są przygotowane alejki i ścieżki, z których mogą

korzystać spacerowicze oraz miłośnicy rolek. Pojawiło się też wiele nowych nasadzeń, jest nowoczesne oświetlenie oraz monitoring. Niestety, jeszcze nie możemy korzystać z wszystkich możliwości, jakie przygotowaliśmy na placu miejskim. Z uwagi na COVID-19 i zalecenia Głównego Inspektoratu Sanitarnego nie możemy jeszcze uruchomić m.in. wodnych atrakcji dla dzieci oraz poidełek.

Na placu przy Sportowej pojawi się też mała gastronomia. Do 26 czerwca Zakład Usług Komunalnych czeka na oferty potencjalnych dzierżawców. Zwycięzca konkursu przygotowuje pawilon, z którego będzie mógł świadczyć usługi gastronomiczne przez trzy kolejne lata.

Wakacje w mieście

Przygotowaliśmy krótki przewodnik po wydarzeniach i turnusach zaplanowanych na lipiec i sierpień.

Miasto Marki

➤ Zapraszamy na nowy projekt „Markowe niedziele przy Sportowej”. Przy nowym placu miejskim – we współpracy z jednostkami miejskimi oraz organizacjami pozarządowymi – zorganizujemy cztery wydarzenia – 12 i 26 lipca oraz 9 i 30 sierpnia. Będą one bezpłatne i otwarte dla mieszkańców. Planujemy wiele zajęć rekreacyjnych, sportowych oraz kulturalnych. Szczegóły na naszej stronie internetowej www.marki.pl

➤ Wakacje bez kina letniego? Nie mogliśmy pozwolić na taki scenariusz. Z uwagi na koronawirusa musieliśmy jednak zmodyfikować nasz doroczny projekt. Zapraszamy nie pod chmurkę do Parku Briggsów, ale do Mareckiego Centrum Edukacyjno-Rekreacyjnego (MCER). Zaplanowaliśmy w lipcu i sierpniu cztery, bezpłatne seanse filmów familijnych. Wejściówki będą do odebrania w kasach MCER.

Marecki Ośrodek Kultury

➤ W lipcu ośrodek przy Fabrycznej 2 zaprasza do „Otwartej Letniej Pracowni”. Nowy cykl jest dedykowany dzieciom w wieku 7-12 lat. W jego ramach odbędzie się osiem spotkań poświęconych różnym tematom – będą to m.in. zajęcia taneczne, z legorobotyki, a także z dziedziny sztuki. Z uwagi na kwestie sanitarne MOK tworzy małe, dziesięcioosobowe grupy. O udziale decyduje kolejność zgłoszeń. Zajęcia są nieodpłatne. Zapisy 22 781 14 06

➤ W sierpniu MOK organizuje „Lato w mieście 2020”. Będą to dwie tygodniowe tury (17-21 VIII, 24-28 VIII). W programie m.in. różne warsztaty, zabawy i zagadki historyczne, basen i obiad. Zapisy 22 781 14 06
Więcej o aktywności MOK na str. 14-15

Mareckie Centrum Edukacyjno-Rekreacyjne

➤ Nowy kompleks przy Wspólnej po raz pierwszy zaprasza na półkolonie. MCER gwarantuje liczne zajęcia sportowe (w tym oczywiście wizyty na basenie), wycieczki i warsztaty artystyczne. MCER planuje pięć tygodniowych turnusów – od 29 czerwca do 31 lipca. Oprócz wielu atrakcji uczestnicy mogą liczyć na trzy posiłki dziennie, przygotowywane pod okiem dietetyka. „Chcemy być blisko przyrody, z dala od dużych skupisk ludzkich, zgodnie z najnowszymi zasadami bezpiecznego wypoczynku” – zachęcają przedstawiciele MCER. Informacje o zapisach tel. 22 100 23 41, zapisy@mcer.pl. Liczba miejsc ograniczona, decyduje kolejność zgłoszeń.

Akademia Piłkarska Marcovia Marki

➤ Pod koniec czerwca i na początku lipca klub ze Wspólnej zorganizuje piłkarskie półkolonie. Poprowadzi je wykwalifikowana kadra trenerska. Dla uczestników przewidziano zajęcia teoretyczne i praktyczne. Organizator zapewni trzy posiłki oraz – dodatkowo – wizyty na basenie. Oferta skierowana jest do dzieci z roczników 2006-2015. Zapisy u koordynatora pod numerem telefonu 512 521 008 i e-mailowo a.krasnicki@marcovia-marki.pl

➤ W każdą sobotę czerwca i sierpnia AP Marcovia Marki zaprasza dzieci z roczników 2012-2016 do piłkarskiego przedszkola. Bezpłatne zajęcia są prowadzone od godz. 9.00 na stadionie przy Wspólnej 12. Zapisy u koordynatora.

Wakacyjne dyżury przedszkoli (godz. 7.00-17.00)

LIPIEC

Przedszkole Miejskie nr 2
Przedszkole Miejskie nr 3

SIERPIEŃ

Przedszkole Miejskie nr 1
Przedszkole Miejskie nr 5

Uwaga! W tym roku, z uwagi na epidemię koronawirusa, nie będzie możliwości przyrowadzania dziecka do innej placówki niż macierzysta.



Marecki Ośrodek Kultury im. Tadeusza Łużyńskiego



Zapraszamy do odwiedzania naszej strony internetowej www.mokmarki.pl
oraz profilu na FB <https://www.facebook.com/mokmarki>

Wakacje z MOK



Zapraszamy wszystkich, którzy szukają pomysłów,
co robić latem w mieście. Z nami nie będziecie się nudzić!

PROPOZYCJE NA LIPIEC

Otwarta

Letnia Pracownia

Zapraszamy dzieci w wieku od 7 do 12 lat. Zajęcia w letniej pracowni będą odbywać się dwa razy w tygodniu od 2 do 30 lipca. Są bezpłatne, ale trzeba się zapisać, bo realizować je będziemy w małych grupach. W programie: zajęcia plastyczne i malarskie, taneczne, legorobotyka oraz Uniwersytet Dziecięcy. Program na www.mokmarki.pl, zapisy tel. 22 781 14 06.

Planszówki

4 i 18 lipca zapraszamy miłośników gier planszowych w godz. 16-22. Wstęp wolny.

Zajęcia stałe

W lipcu proponujemy powrót do czasów sprzed epidemii. Będzie można przez miesiąc brać udział w następujących zajęciach: balet, taniec nowoczesny, warsztaty szycia, Uniwersytet Dziecięcy, trening pamięci, Mały Architekt. Zapraszamy dotychczasowych uczestników oraz osoby, które zechcą się przyłączyć. Zgłoszenia tel. 22 781 14 06.



PROPOZYCJE NA SIERPIEŃ

Artystyczna Niedziela i Portret Miasta

Organizujemy dwa wydarzenia podczas miejskiej akcji „Markowe niedziele przy Sportowej”. Proponujemy różnorodne aktywności – tak, aby każdy, niezależnie od wieku, znalazł coś dla siebie. 9 sierpnia podczas „Artystycznej Niedzieli” zaplanowaliśmy warsztaty malarskie, taneczne, grę na bębnach oraz pokaz ogromnych baniek mydlanych. Przypomnimy też Psoтника, bohatera naszej internetowej zabawy, który tym razem przygotował dla dzieci grę terenową. 30 sierpnia proponujemy „Portret Miasta”, czyli malowanie wielkoformatowego portretu Marek, tworzenie gigantycznych lampionów z obrazami Ciurlionisa, mareckie kamizsibaj oraz prezentację efektów projektów Wenecja Marek 1918 i E-Labirynt Miasta.

„Lato w Mieście” z sekretami i Psotnikiem

Dla uczniów wakacyjna przerwa w nauce to wielka radość, dla rodziców nie lada wyzwanie – muszą w tym czasie zapewnić dzieciom opiekę i zadbać, by spędziły czas wolny ciekawie i aktywnie. Od 17 do 28 sierpnia zapraszamy na „Lato w Mieście”. Przygotowaliśmy wiele atrakcji: warsztaty plastyczne, festiwal planszówek, szyfrowanie i zagadki z Psotnikiem, poszukiwanie skarbu, gry i zabawy sportowe. Odwiedzimy Muzeum Etnograficzne, Pałac w Wilanowie oraz Instytut Fryderyka Chopina. Planujemy wycieczki do alpakarium oraz malowniczo położonego gospodarstwa agroturystycznego w Julianówce, gdzie dzieci wezmą udział w tradycyjnych

warsztatach i nauczą się robić masło. Akcję przygotowujemy we współpracy z Mareckim Centrum Edukacyjno-Rekreacyjnym, skorzystamy więc z atrakcji sportowych w tym obiekcie i wybierzemy się na basen.

Zapisy prowadzone są na poszczególne tygodnie akcji: Lato z Psotnikiem – I tydzień, Sekrety, czyli zakodowane lato – II tydzień. Można się zapisać na dwa tygodnie. Zgłoszenia w sekretariacie oraz telefonicznie 22 781 14 06.

E- LABIRYNT MIASTA

Wspólne pisanie sztuki online, przygotowanie gry komputerowej, wirtualny spacer po wystawach i pamiątkach przeszłości – taki projekt rozpoczniemy we wrześniu.

Zapraszamy do włączenia się w nowatorski projekt finansowany przez Ministerstwo Kultury i Dziedzictwa Narodowego w ramach programu „Kultura w sieci”! E-Labirynt Miasta będzie platformą internetową. Za jej pomocą będziemy upowszechniać i współtworzyć lokalny dorobek kulturalny za pomocą narzędzi online. Elementy E-labiryntu Miasta to:

- Wirtualna Galeria – spacer po wystawach mareckich artystów,
- Muzeum Marek – historia opowiedziana przez przedmioty,
- Subiektywny Portret Miasta – interaktywny projekt fotograficzny i quiz na rozpoznawanie miejsc,
- Eksperyment Teatralny – improwizacje fabularne, czyli wspólne pisanie sztuki online,
- Ulicami Miasta – mobilna i przegładowana gra zręcznościowa (Psoтник Marecki).

Szczególnie zachęcamy mieszkańców do współtworzenia części Muzeum Marek. Czekamy na Wasze zdjęcia i opowieści. A osoby zainteresowane teatrem zapraszamy do wspólnego pisania sztuki, którą wystawimy na scenie MOK. Stronę www.labiryntmiasta.pl uruchomimy we wrześniu.

DZIEŃ OTWARTY MOK

Zaraz po wakacjach, 5 września, MOK zaprezentuje działania na sezon 2020/2021. Bądźcie z nami! Tego dnia będzie można poznać ofertę zajęć, porozmawiać z instruktorami i zapisać się na zajęcia. W programie Dnia Otwartego także: „Porwanie psa Budzika”, bajka dla dzieci w wykonaniu teatru Dur-Moll, wystawa zdjęć z konkursu „Portret Pupila”, który przeprowadziliśmy na facebooku w kwietniu tego roku, wręczenie nagród laureatom gry „Śledztwo Marka Mareckiego”, warsztaty artystyczne oraz wiele innych atrakcji dla dzieci i dorosłych.

Poznajmy uroki Strugi

Zapraszamy do współtworzenia questu, udziału w spektaklu oraz na piknik historyczny.

W poprzednim numerze biuletynu informowaliśmy Państwa o zarysie projektu „Wenecja Marek 1918”, dofinansowanego z programu Niepodległa. Czas na szczegóły!

Quest – opracuj z nami trasę turystyczną

Zapraszamy do zespołu redakcyjnego i wspólnego odkrywania historii Strugi. Zbieramy pomysły na przebieg trasy turystycznej, wierszowane treści wskazówek, szyfrowane zadania i punkt kulminacyjny, czyli miejsce ukrycia „skarbu”. Mapa Questu będzie dostępna w wersji elektronicznej na stronie www.wenecjamarok.pl, w wersji papierowej w wybranych miejscach w mieście. Zamiast tradycyjnych spacerów historycznych, nagrywamy je i prezentujemy online <https://wenecjamarok.pl/video-spacey/>. Jeśli macie wspomnienia, fotografie lub inne pamiątki ze Strugi – podzielcie się z nami! Informacje i zapisy (tel.) 22 781 14 06.

Piknik historyczny

Odbędzie się 20 września w Zespole Szkół nr. 2 im. Prymasa Tysiąclecia

w Markach. Przywrócimy klimat Strugi z początku XX wieku. Zaprezentujemy wystawę zdjęć historycznych, zaprosimy do podziwiania ubiorów z epoki, artystycznej animacji oraz przedpremierowy pokaz fragmentów Ballady Juliusza Słowackiego. W programie też koncerty i warsztaty artystyczne. Piknik realizujemy w ramach Europejskich Dni Dziedzictwa.

Balladyna

W ramach projektu „Wenecja Marek 1918” przygotowujemy spektakl na motywach Balladyny Juliusza Słowackiego z piosenkami Jerzego Wasowskiego i Jeremiego Przybory z musicalu Balladyna 68. Próby i warsztaty teatralne, które poprowadzi reżyser Jerzy Łazewski, rozpoczną się 18 sierpnia. Zapraszamy chętnych – informacje i zapisy tel. 22 781 14 06. Udział w spektaklu zadeklarowali: Agnieszka Lużyńska, Maria Borysewicz, Joanna Wieczorek, Paweł Pniewski. Przedpremierowy pokaz fragmentów – 20 września, premiera całości w październiku. Opracowanie muzyczne i przygotowanie wokalne – Dawid Ludkiewicz, choreografia – Daria Sadowska, scenografia – Luiza Wojciechowska-Konopka.

KURTYNA ČIURLIONISA

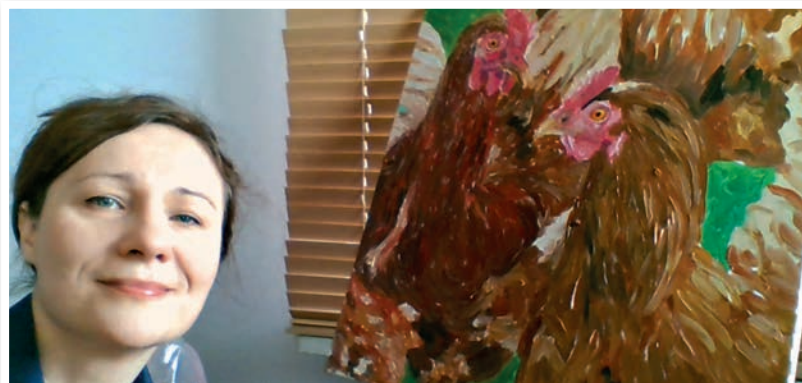


Zapraszamy młodzież i osoby dorosłe, które lubią malować i rysować, na bezpłatne wrześniowe warsztaty.

Mikołaj Konstanty Čiurlionis, muzyk i malarz, który zmarł w Markach w 1911 roku, uważany jest za najwybitniejszego litewskiego twórcę, człołowego przedstawiciela symbolizmu, prekursora abstrakcjonizmu. W 1909 roku przygotował swoją najbardziej monumentalną pracę – kurtynę dla Towarzystwa Rūta. Przedstawia ona słoneczny krajobraz z jeziorem i prastarym drzewem, pod którym kapłan wraz z ludem składają ofiary.

Podczas warsztatów zaplanowanych na 12-13 września uczestnicy poznają styl Mikołajusa Konstantego Čiurlionisa oraz wspólnie z mareckimi artystami odtworzą malarską kurtynę. Jej replika zawisnie w sali widowiskowej Mareckiego Ośrodka Kultury. Projekt, współfinansowany przez Ministerstwo Kultury i Dziedzictwa Narodowego, przygotowała Luiza Wojciechowska-Konopka, malarka, przy współudziale lokalnych artystów sztuk wizualnych.

Zapisy w sekretariacie MOK, tel. 22 781 14 06, więcej materiałów o artyście i projekcie na www.mokmarki.pl



Kurczak na ostro w różnych stylach

Mamy pomysł na oryginalną koncepcję poznawania historii sztuki.

Już w sierpniu na dedykowanym kanale YouTube zaczną pojawiać się filmy prezentujące najważniejsze style malarskie w historii sztuki. Zaprezentujemy je poprzez serię obrazów powstałych w tych stylach. Każdy z obrazów będzie przedstawiał ten sam motyw – kurczaka. Zostanie namalowany z zachowaniem metody malarskiej, odpowiedniej dla danej epoki lub mistrza. Pojedynczy

film będzie zawierał wstęp omawiający twórczość danego malarza oraz animację poklatkową, dokumentującą powstanie obrazu wraz z wyczerpującym edukacyjnym komentarzem. Odbiorcy zostaną zachęcani do własnych prób twórczych i ich publikacji. Autorką projektu jest artystka malarka Luiza Wojciechowska-Konopka, która otrzymała na ten cel stypendium Ministerstwa Kultury i Dziedzictwa Narodowego. Inicjatywa jest wspierana przez Marecki Ośrodek Kultury im. Tadeusza Łużyńskiego.



W NOWYM SEZONIE DLA SENIORÓW

5 września zapraszamy seniorów na Dzień Otwarty. Będzie można poznać laureatów konkursu „Śledztwo Marka Mareckiego”, który był dedykowany osobom 50+, a także zapisać się na zajęcia grupy wokalne i taneczne. Liczymy na Wasze wspomnienia przy budowaniu Muzeum Marek, które będzie częścią platformy internetowej E-Labirynt Miasta. Deklaracje udziału w projekcie przyjmować będziemy

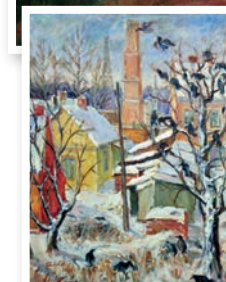
także podczas Dnia Otwartego. Podczas Pikniku Historycznego w Strudze, 20 września, przygotowujemy dla seniorów specjalną sesję warsztatową. Na oficjalną inaugurację nowego sezonu w Klubie Seniora zapraszamy 24 września. W programie „Wesoły Koncert”, czyli recital Adama Tkaczyka, znanego w Markach z udziału w projekcie „Koncert dla Pań i... Riposta”, którego był także współscenarzystą.

Mistrz nastroju budowanego barwą

Zapraszamy na retrospektywną wystawę prac naszego patrona.

Tadeusz Łużyński natchnieniem znajdował w naturze. Tonacje jego obrazów wahają się od gorących żółci do fioletowych błękitów. Artysta wyróżniał się żywym temperamentem malarskim. Jego twórczość odznaczała się bezpretensjonalnością, prostotą i szczerością wyrazu artystycznego. Charakterystyczne cechy tego malarstwa to grubo kładziona farba (impasty) i bogactwo barwnych plam mieszających się na płótnie, które wywołują efekt kolorystyczny dopiero w oku widza.

W 2020 roku mija 10 rocznica śmierci artysty, którego pamiętamy także jako pedagoga i wieloletniego radnego miasta. Jest on także patronem MOK. Zapraszamy na wernisaz wystawy 26 września. Podczas wernisazu planujemy koncert Agnieszki Łużyńskiej, której akompaniować będzie Dawid Ludkiewicz.



Niezwykła pamiątka.

Na wystawie w MOK zobaczymy pejzaże Marek, jakich już nie ma.

ZNAJDŹ PIĘĆ SZCZEGÓŁÓW, KTÓRYMI RÓŻNIĄ SIĘ ZDJĘCIA SZKOŁY PODSTAWOWEJ NR 2



Dawno temu w Markach

Historia lubi się powtarzać. Również zachorowań. Dzisiaj mamy pandemię koronawirusa, a w XIX wieku – grypy. O chorych z naszej miejscowości pisała ówczesna prasa...

W 1889 r. na świecie wybuchła pandemia grypy (influenzy). Pierwsze przypadki zanotowano m.in w Azji (Syberia). Nazywano ją rosyjską lub azjatycką. Gdy grypa dotarła do Petersburga, zaczęła się błyskawicznie rozwijać. Pomagały w tym coraz popularniejsze koleje. W Rosji zamykano urzędy, szkoły i instytucje kultury (czas się zmieniają, mechanizmy obronne pozostają te same). Szacuje się, że dziewiętnastowieczna grypa zabiła około miliona osób. Dotarła też do naszego miasta, o czym zawiadamiał „Kurier Warszawski” w publikacji z 13 grudnia (zachowano pisownię oryginalną).

„Według opinii lekarzy, influenza w Warszawie stabilnie i z każdym dniem bywa mniej nowych zakażeń. Natomiast niemiła ta choroba rozwinęła się w okolicy podmiejskiej. We wsiach: Marki i Brudno za Wisłą, nie ma domostwa, w którymby ktoś nie chorował. Czasami influenza dotyka odrazu całe rodziny. Tak np. u kolonisty Baczyńskiego w Markach zastano wczoraj formalny szpital, gdyż leżało w gorączce 13-tu domowników” – czytamy w artykule.

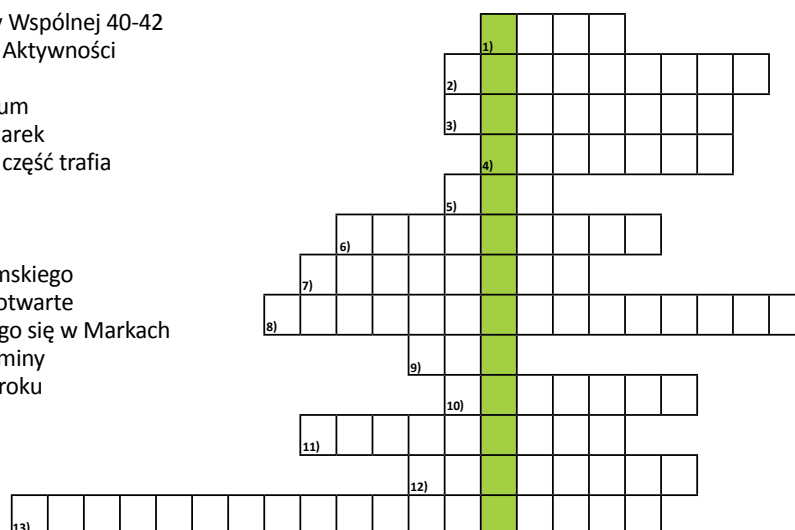
Z dzisiejszej perspektywy, biorąc pod uwagę zasięg pandemii i liczbę ofiar, zaskakujące jest stwierdzenie dziennikarza, że „lekarze powiatowi zastosowują zwykle środki i ostrzegają ludność, że choroba nie jest niebezpieczną”.

Odnalazł Antoni Widomski,
więcej informacji o historii na
historia.marki.pl

KRZYŻÓWKA

POZIOMO

- 1) Skrót nazwy nowego kompleksu przy Wspólnej 40-42
- 2) Ulica, przy której mieści się Centrum Aktywności Mieszkańca
- 3) Pałac, w którym mieści się nasze liceum
- 4) Potoczna nazwa jeziora na granicy Marek
- 5) Podatek od osób fizycznych, którego część trafia do gminy
- 6) Atrakcja zimowych ferii w Markach
- 7) Nazwa maskotki naszego miasta
- 8) Miejskie przedsiębiorstwo z ul. Żeromskiego
- 9) Jedyna taka w roku, kiedy muzea są otwarte
- 10) Nazwa kongresu kobiet, odbywającego się w Markach
- 11) Jednoosobowy organ wykonawczy gminy
- 12) Święto naszego miasta, które w tym roku zablokował COVID-19
- 13) Nazwa skweru przy urzędzie miasta



ŁAMIGŁÓWKA

$$\Delta + \Delta + \Delta = 45$$

$$\Delta + O + O = 25$$

$$O + \square + \square = 21$$

$$\Delta + \square \times O = ?$$