

WITAJCIE w Markach

marki
włącz się

VADEMECUM NOWEGO MIESZKAŃCA



komunikacja • zdrowie • edukacja • środowisko • handel i usługi
• czas wolny • w sytuacji awaryjnej • źródła informacji • religia
• urząd miasta • wodociąg marecki • ośrodek pomocy społecznej
• formalności w powiecie • historia



SPIS TREŚCI

<i>W pierwszej strefie biletowej</i>	<i>6</i>
<i>Gdzie do przedszkola, gdzie do szkoły</i>	<i>12</i>
<i>Gdy poczujesz się gorzej</i>	<i>22</i>
<i>Ekologicznie na co dzień</i>	<i>32</i>
<i>Kupuj i zamawiaj lokalnie</i>	<i>40</i>
<i>Dla ducha, dla ciała</i>	<i>44</i>
<i>Gdzie szukać pomocy</i>	<i>62</i>
<i>Z internetu, komórki i gazet</i>	<i>66</i>
<i>Kościoty i cmentarze</i>	<i>72</i>
<i>Po dowód, meldunek i na ślubny kobierzec</i>	<i>76</i>
<i>Od źródła do kranu</i>	<i>80</i>
<i>Pomożecie? Pomożemy!</i>	<i>84</i>
<i>Nie wszystkie drogi prowadzą do stolicy</i>	<i>90</i>
<i>Stulecia w pigułce</i>	<i>94</i>

ZAMIAST WSTĘPU

Czternaście lat temu przenieśliśmy się do Marek. Mieliśmy małe dzieci i szukaliśmy większego metrażu. Tu go znaleźliśmy. W całej okolicy nie znałem jednak nikogo, nie znałem tu też żadnych miejsc. Byłem w takiej sytuacji, w jakiej prawdopodobnie dzisiaj jesteś Ty, Drogi Czytelniku.

Stopniowo odkrywałem miasto. Właściwie to uczyłem się go. Poznawałem jego miejsca i ludzi, brałem udział w corocznych eventach. Miałem też okazję obserwować przełomowe wydarzenia – budowę (od zera) 200 km kanalizacji sanitarnej, uruchomienie obwodnicy, która odkorkowała centrum, oraz realizację wielkich inwestycji edukacyjnych, rozwiązujących lokalne problemy mareckiej oświaty.

Po dekadzie życia w Markach w 2021 r. napisałem vademecum nowego mieszkańca. Przewodnik powstał na kanwie doświadczeń – zarówno moich, jak i znajomych, którzy mieszkają tu od urodzenia lub mają znacznie krótszy staż w tym mieście niż ja. Każdy z rozmówców wniósł coś cennego. Przewodnik ma być przydatny – taki jest jego główny cel. Mam nadzieję, że chociaż w małym stopniu to zrealizowałem. Ciekawej, a przede wszystkim pożytecznej lektury!

Tadeusz Markiewicz



SŁOWO OD BURMISTRZA

Powiedzieć, że Marki są obecnie wielkim placem budowy, to nic nie powiedzieć. Na przełomie 2018/2019 doliczyliśmy się około 100 deweloperów, realizujących około 4 tys. mieszkań. Od tego czasu dynamika inwestycji nie zmniejsza się. Część z Państwa niedawno się wprowadziła, część – niedługo to zrobi. Witajcie w Markach – mieście, w którym wiele się dzieje i wiele się dzieje. Także za sprawą aktywnych mieszkańców, którzy właśnie na mareckim gruncie wdrażają ciekawe inicjatywy. Wśród tych, którzy już tu mieszkają, narodził się pomysł, by ułatwić życie tym, którzy dopiero tu przybyli. Tak powstał przewodnik dla nowego mieszkańca. Wierzę, że po jego lekturze nikt już Was nie przekona, że sprowadziliście się do miasta, w którym niczego nie ma i tylko wieje nudą...

Jacek Orych
Burmistrz Miasta Marki

W pierwszej strefie biletowej



Rozwinięte miasto nie charakteryzuje się tym, że nawet najbiedniejsi jeżdżą samochodami, ale tym, że bogaci korzystają z publicznego transportu – takie zdanie kilka lat temu wypowiedział burmistrz Bogoty. Idealistyczna wizja? Być może. W Markach droga do tego celu daleka, ale odrobinę się do niej przybliżyliśmy, wprowadzając pierwszą strefę biletową

i stopniowo kierując busy w boczne ulice od alei Marszałka Józefa Piłsudskiego. Trochę żal, że już nie ma mareckiej wąskotorówki, zlikwidowanej w latach 70. ubiegłego stulecia. Dziś jestem w stanie sobie wyobrazić, jak po modernizacji stanowiłaby wygodny, publiczny ciąg komunikacyjny do stolicy. Ale zejdźmy (albo raczej zjedźmy) na ziemię...

▶▶ AUTOBUSY ◀◀

Gdy spojrzycie na mapę Marek, bez trudu zobaczycie, że Aleja Piłsudskiego sztucznie dzieli miasto na dwie części. Do czasu wybudowania obwodnicy (czyli nie tak dawno) była to główna droga tranzytowa na północny wschód Polski, Białoruś i do krajów nadbałtyckich. Codziennie przez środek Marek przejeżdżało kilkadziesiąt tysięcy pojazdów, w tym TIR-ów. W najgorszym wypadku przejazd autobusem ze Strugi do Centrum Handlowego M1 zajmował nawet dwie godziny. Trudno to sobie dzisiaj wyobrazić, prawda? Po wybudowaniu obwodnicy, niczym za dotknięciem czarodziejskiej różdżki, korki zniknęły, a przejazd komunikacją miejską z Czarnej Strugi do granic Warszawy zajmuje zaledwie kwadrans. To właśnie Aleja Piłsudskiego jest obecnie główną (choć już nie jedyną) trasą ruchu autobusów komunikacji miejskiej. To tutaj znajdziecie przystanki czterech dziennych linii obsługiwanych przez Zarząd Transportu Miejskiego. Trzy z nich dojeżdżają do stacji metra Trocka, skąd podziemną kolejką można dojechać do centrum Warszawy. Ale po kolei.

WARTO WIEDZIEĆ

Jeśli szukasz najaktualniejszych rozkładów jazdy oraz map z trasami linii, znajdziesz je na stronie wtp.waw.pl. Możesz też sięgnąć po popularne aplikacje mobilne.

⇒ LINIE ZWYKŁE

(jeżdżą siedem dni w tygodniu od rana do wieczora)

- ⇒ **140** jeździ z pętli w Czarnej Strudze przez Legionową i Piłsudskiego do Metra Trocka
- ⇒ **240** jeździ z pętli przy ul. Dużej przez Piłsudskiego, Sosnową, Kościuszki, na warszawski Żerań
- ⇒ **738** jeździ z Radzymina przez Piłsudskiego do Metra Trocka

⇒ LINIA OKRESOWA

(w dni powszednie rano i po południu)

- ⇒ **340** jeździ z pętli przy ul. Dużej przez Piłsudskiego do Metra Trocka

⇒ LINIA NOCNA

- ⇒ **N61** jeździ z Czarnej Strugi na Dworzec Centralny

Oprócz czterech głównych linii autobusowych mamy w Markach cztery linie strefowe uzupełniające. Są to niebieskie pojazdy oznaczone literą L. Łączą one podwarszawskie miejscowości. Co ważne – wszystkie wjeżdżają w boczne ulice naszego miasta.

⇒ LINIE STREFOWE UZUPEŁNIAJĄCE

- ⇒ **L40** jedzie z Wołomina przez Kobyłkę i Nadmę, w Markach przez Aleję Piłsudskiego, Pomnikową, Grunwaldzką, Okólną, Słoneczną, ponownie Piłsudskiego, Bandurskiego aż do cmentarza. Kursuje siedem dni w tygodniu.
- ⇒ **L43** jedzie z Zielonki do Centrum Handlowego M1; w Markach Fabryczną i Piłsudskiego. W niedziele i święta trasa skrócona jest do odcinka Fabryczna (Marki) – 11 listopada (Zielonka).
- ⇒ **L45** jedzie z Dąbkowizny; trasa w Markach prowadzi przez Aleję Piłsudskiego, Pomnikową, Grunwaldzką, Okólną, Słoneczną, ponownie Aleję Piłsudskiego do Centrum Handlowego M1. Kursuje siedem dni w tygodniu.
- ⇒ **L46** jedzie z Zielonki do Centrum Handlowego M1; w Markach przez Lisa-Kuli i Piłsudskiego. W niedziele i święta trasa skrócona jest do odcinka Fabryczna (Marki) – 11 listopada (Zielonka).

UWAGA!

Linie strefowe uzupełniające jeżdżą dużo rzadziej niż linie zwykłe i okresowe. Warto być posiadaczem biletu co najmniej dobowego. Upoważnia on do jazdy liniami typu L (oczywiście w granicach wykupionej strefy) bez konieczności kupowania oddzielnego biletu jednorazowego u kierowcy „L-ki”.

Z miejskich środków komunikacji publicznej warto korzystać z trzech podstawowych powodów:

1. Od listopada 2016 r. Marki znajdują się w pierwszej strefie biletowej, więc za bilety płacimy tyle samo co mieszkańcy Warszawy.
2. Samochód (lub rower) możemy zostawić na którymś z parkingów P&R, przy ul. Dużej lub Sportowej. Oba obiekty są bezpłatne i monitorowane, ponadto znajdują się tu ładowarki do samochodów elektrycznych i wiaty, które chronią rowery przed deszczem. Po zostawieniu pojazdu możemy przesiąść się do komunikacji publicznej.
3. Osoby, które kierują się w stronę warszawskiej Pragi, w dni powszednie często tracą czas w korkach na Radzymińskiej. Tymczasem od granic stolicy jest wyznaczony buspas, dzięki któremu autobusy znacznie szybciej niż pojazdy osobowe pokonują ten dystans (znam to z autopsji).

WARTO WIEDZIEĆ

Co nowego w kolejnych latach? Wraz z budową i rozbudową dróg samorząd chce wpuszczać kolejne linie „L” w ulice boczne. Jednym z priorytetów jest dojazd do Mareckiego Centrum Edukacyjno-Rekreacyjnego. Wraz z modernizacją Alei Piłsudskiego będzie modernizowana infrastruktura przystankowa. Wzorcowe pod tym względem są ulice Sosnowa-Kościuszki – podczas ich remontu powstały tu zatoki przystankowe oraz ustawiono nowoczesne, oświetlone wiaty.

⇒ GDZIE KUPIĆ BILET?

W XXI wieku sprawa jest prosta. Są już aplikacje mobilne, dzięki którym kupujemy bilety. Na stronie Warszawskiego Transportu Publicznego znalazłem sześć propozycji (stan na wrzesień 2021 r.). Ale co mają zrobić osoby (takie jak ja), które wolą zapis na plastikowej karcie lub tekturowy bilet? We wszystkich autobusach (z wyjątkiem „L-ek”) znajdują się biletomaty. Takie urządzenia są też ulokowane m.in. na placu ks. Markiewicza, przy Sportowej, Dużej, w w sąsiedztwie budynku Urzędu Miasta Marki.

▶▶ ROWER MIEJSKI ◀◀

Spójrzcie wiosną i latem na otoczenie mareckich szkół. Niesamowicie wyglądają setki rowerów, którymi uczniowie dojeżdżają na stacjonarne lekcje. I trudno się dziwić, bo rower – zaraz po samochodzie – jest drugim pod względem popularności środkiem komunikacji w naszym mieście. Jeśli nie masz jeszcze roweru, możesz skorzystać z miejskiej wypożyczalni. Od jesieni 2018 r. działa w Markach system rowerów miejskich KołoMarek. W naszym mieście mamy do dyspozycji 105 rowerów z tym logo, zlokalizowanych w siedmiu stacjach:

- ⇒ przy pętli autobusowej na ul. Legionowej (Czarna Struga)
 - ⇒ na rogu Alei Piłsudskiego i ul. Legionowej
 - ⇒ na rogu Alei Piłsudskiego i ul. Wspólnej
 - ⇒ przy Urzędzie Miasta
 - ⇒ pod wiaduktem Trasy S8
 - ⇒ przy ul. Saturna
 - ⇒ przy rondzie Sosnowa-Kościuszki.
- KołoMarek działa od 1 marca do 30 listopada. Pierwsze 20 minut jazdy jest bezpłatne. Pierwsza godzina kosztuje 1 zł, druga – 3 zł, trzecia – 5 zł, a czwarta i każda kolejna – 7 zł. To co? W drogę!

WARTO WIEDZIEĆ

Więcej informacji o systemie miejskich rowerów znajdziecie pod adresem www.kolomarek.pl telefon do informacji: (22) 123 06 38

Gdzie do przedszkola, gdzie do szkoły

Być może część z Was przed przeprowadzką zastanawiała się, gdzie Wasze dzieci pójdą do przedszkola/szkoły. Wstyd się przyznać, ale ja o mareckich placówkach edukacyjnych

nie wiedziałem zbyt wiele. Dopiero po tym, jak na dobre się tu osiedliliśmy, zaczęliśmy się rozglądać. Mam nadzieję, że ten przewodnik ułatwi Wam orientację w zakresie możliwości szkolnych/przedszkolnych naszego miasta. Trafiacie do Marek w dobrym momencie. W grudniu 2019 r. zakończyły się potężne, wielomilionowe inwestycje edukacyjne, które zmniejszyły problemy lokalowe mareckiej oświaty.



▶▶ ŻŁOBKI ◀◀

W Markach działają wyłącznie żłobki prywatne. Miasto jednak pomaga mieszkańcom w płatnościach, dzieje się tak za sprawą bonu żłobkowego. Jest to comiesięczne świadczenie wysokości 300 zł na dziecko. Można je otrzymać pod kilkoma warunkami – gdy opiekunowie dziecka:

- ⇒ mieszkają na terenie Marek
- ⇒ oboje pracują i nie korzystają z urlopu wychowawczego
- ⇒ rozliczają PIT w Urzędzie Skarbowym w Wołominie, wskazując Marki jako miejsce zamieszkania
- ⇒ wykazują dochód, który nie przekracza kwoty 1922 zł netto w przeliczeniu na osobę w rodzinie
- ⇒ mają zawartą umowę o objęcie dziecka opieką ze żłobkiem, klubikiem dziecięcym, podmiotem zatrudniającym dziennego opiekuna bądź zawartą z nianią umowę uaktywniającą.

Więcej informacji o Mareckim Bonie Żłobkowym uzyskacie w Ośrodku Pomocy Społecznej w Markach. Tutaj też załatwia się wszystkie związane z tym formalności.

telefon: **513 581 573**, e-mail: **swiadczenia@marki.pl**



▶▶ PRZEDSZKOLA ◀◀

W Markach działają cztery miejskie przedszkola. Oprócz nich jest spora grupa prywatnych placówek, których część funkcjonuje tak samo jak placówki samorządowe (tzw. konkursowe). W sumie do przedszkoli uczęszcza obecnie około 2,5 tys. najmłodszych markowian (rok 2021/2022).

Oto lista miejskich przedszkoli:

⇒ PRZEDSZKOLE MIEJSKIE NR 1 „WESOŁY SKRZAT”

– jego główna siedziba mieści się przy Alei Józefa Piłsudskiego 77, ale dysponuje ono również filią (wybudowaną od zera w 2019 r.) przy ul. Okólnej 34. Łącznie uczęszcza do niego obecnie 275 dzieci.

telefon kontaktowy: **(22) 781 14 66**

strona internetowa: **www.wesolyskrzat.edu.pl**

e-mail: **pm1@marki.pl**

⇒ PRZEDSZKOLE MIEJSKIE NR 2

– działa przy ul. Dużej 1A. W 2019 r. zostało rozbudowane. Przed inwestycją mogło przyjąć 75 dzieci, obecnie opieka sprawowana jest już nad 250 najmłodszymi obywatelami Marek.

telefon kontaktowy: **784 365 394**

strona internetowa: **www.pm2.marki.pl**

e-mail: **pm2@marki.pl**

⇒ PRZEDSZKOLE MIEJSKIE NR 3 „BAJKOWY ŚWIAT”

– to placówka najdalej wysunięta na północ. Działa na Strudze przy Alei Marszałka Józefa Piłsudskiego 246. Obecnie uczęszcza do niego setka dzieci.

telefon kontaktowy: **(22) 781 14 82**

strona internetowa: **www.pm3marki.edupage.org**

e-mail: **pm3@marki.pl**

⇒ PRZEDSZKOLE MIEJSKIE NR 5

– to najmniejsze publiczne przedszkole, również działające na Strudze. Stanowi ono część Zespołu Szkół nr 2 przy ul. Wczasowej 5. Uczęszcza do niego 75 dzieci.

telefon kontaktowy do ZS2: **(22) 781 18 57**

strona na FB: <https://www.facebook.com/Przedszkole-nr-5-w-Markach-110544950437852>

⇒ REKRUTACJA DO PRZEDSZKOLI

Na kolejny rok szkolny ogłaszana jest zwykle pod koniec zimy – na początku wiosny (sprawdzajcie stronę www.marki.pl). Nasz samorząd przygotowuje miejsca zarówno w placówkach samorządowych, w przedszkolach publicznych prowadzonych przez osoby fizyczne, jak i w placówkach niepublicznych wyłonionych w drodze konkursu, z których przedszkolaki będą korzystać dokładnie na takich samych zasadach jak w przypadku placówek samorządowych.

Pierwszym krokiem jest złożenie wniosku za pośrednictwem specjalnej strony internetowej przedszkola-marki.nabory.pl. Rodzice/opiekunowie wybierają preferowane placówki przedszkolne, a w placówce pierwszego wyboru składają dokumenty w formie papierowej. O kolejności przyjęć dzieci decydują najpierw kryteria ustawowe, a następnie samorządowe (m.in. rozliczanie podatku PIT w Markach). Później rodzice/opiekunowie sprawdzają, czy dziecko zostało przyjęte i do jakiego przedszkola. W tej placówce składają potwierdzenie woli zapisu dziecka. Dzieci, które nie zostały zakwalifikowane w pierwszym etapie, wezmą udział w rekrutacji uzupełniającej.

Jeśli dziecko zostało przyjęte do przedszkola, procesu rekrutacji nie musimy co roku powtarzać. Rodzice składają jedynie tzw. deklarację kontynuacji.

WARTO WIEDZIEĆ

Przebiegiem rekrutacji do przedszkoli opiekuje się Centrum Usług Wspólnych w Markach, ul. Klonowa 7, telefon: (22) 771 37 34

▶▶ SZKOŁY PODSTAWOWE ◀◀

Ciężar edukacji spoczywa przede wszystkim na publicznych placówkach. W roku szkolnym 2021/2022 uczęszcza do nich 4,2 tys. dzieci! Czy to dużo? Bardzo. Dziesięć lat temu korzystało z nich ponad 1,9 tys. W ciągu dekady liczba uczniów szkół podstawowych dwukrotnie wzrosła. Gdyby nie zrealizowane w ostatnich latach inwestycje edukacyjne, dziś brakowałoby miejsca do nauki...

Oto lista miejskich szkół:

⇒ SZKOŁA PODSTAWOWA NR 1 IM. KORNELA MAKUSZYŃSKIEGO PRZY UL. OKÓLNEJ 14

– obecnie uczy się w niej ponad 1 tys. uczniów. W 2017 r. została rozbudowana i kompleksowo zmodernizowana. Powstały m.in. blok edukacji wczesnoszkolnej oraz nowa sala gimnastyczna.

telefon kontaktowy: **(22) 781 10 26**

strona internetowa: www.sp1.marki.pl

e-mail: sp1@marki.pl

⇒ SZKOŁA PODSTAWOWA NR 2 Z ODDZIAŁAMI INTEGRACYJNYMI IM. ŻOŁNIERZY AK II REJONU CELKÓW W MARKACH PRZY UL. SZKOLNEJ 9

– obecnie uczy się w niej prawie 790 uczniów. W latach 2018-2019 przeszła gigantyczną metamorfozę. Po zrealizowanych w szybkim tempie pracach w praktyce powstała nowa szkoła – z nowym skrzydłem edukacyjnym, stołówką i salą gimnastyczną.

telefon kontaktowy: **(22) 781 11 29**

strona internetowa: www.sp2.marki.pl

e-mail: sp2@marki.pl

⇒ SZKOŁA PODSTAWOWA NR 3 IM. POMNIK ZWYCIĘSTWA 1920 R. PRZY UL. POMNIKOWEJ 21

– obecnie uczy się tu 800 dzieci. Została rozbudowana w latach 2006-2008. Powstały dodatkowe sale lekcyjne, biblioteka i sala gimnastyczna. Od września 2021 r. przy ul. Dużej ruszyła filia tej szkoły dla uczniów klas VII-VIII.

telefon kontaktowy: **(22) 781 12 91**

strona internetowa: **www.sp3.marki.pl**

e-mail: **sp3@marki.pl**

⇒ SZKOŁA PODSTAWOWA NR 4 IM. STEFANA ROWECKIEGO „GROTA” PRZY UL. WSPÓLNEJ 42

– w tym roku szkolnym na lekcje uczęszczało ponad 1087 uczniów. Uczą się prawdopodobnie w najnowocześniejszej szkole w kraju – Mareckim Centrum Edukacyjno-Rekreacyjnym, oddanym w pełni do użytku w 2019 r. (więcej o MCER poczytajcie w rozdziale „Czas wolny”)

telefon kontaktowy: **(22) 100 23 08**

strona internetowa: **www.sp4marki.pl**

e-mail: **sp4@marki.pl**

⇒ ZESPÓŁ SZKÓŁ NR 2 IM. PRYMASA TYSIĄCLECIA PRZY WZASOWEJ 5

– jest tu obecnie 482 uczniów. Siedziba została wybudowana w pierwszej połowie lat 90. ubiegłego stulecia. Przed reformą edukacji działało tu również gimnazjum, dziś – oprócz szkoły podstawowej w kompleksie przy Wczasowej jest także miejskie przedszkole.

telefon kontaktowy: **(22) 781 18 57**

strona internetowa: **www.zs2.marki.net.pl**

e-mail: **zs2@marki.pl**

CZY WIESZ, ŻE

W 2021 r. minęło sto lat od uruchomienia szkoły w Strudze. Z tej okazji nauczyciele i uczniowie Zespołu Szkół nr 2 zasadzili dąb, symbol trwałości. Obchody trwały przez cały rok szkolny 2021/2022, a ich zwieńczeniem było majowe święto placówki.

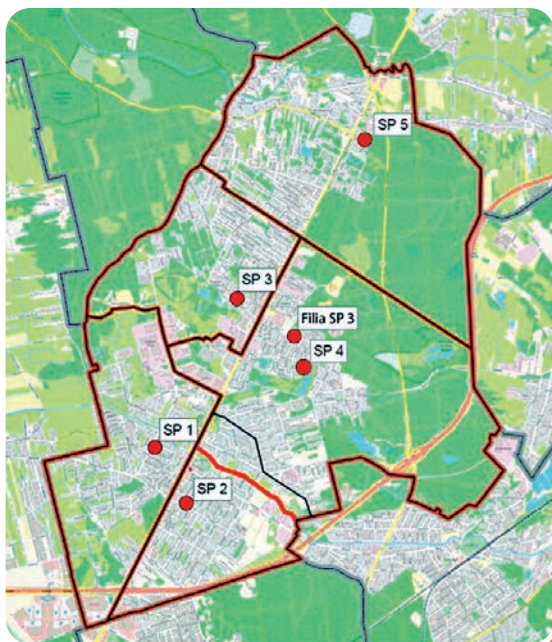


⇒ REKRUTACJA DO SZKÓŁ

Wiosną każda ze szkół podstawowych rozpoczyna zapisy do klas pierwszych. Dzieci, które mieszkają w obwodzie szkoły, są przyjmowane na podstawie zgłoszenia rodzica, natomiast dzieci, które mieszkają poza obwodem szkoły, muszą uczestniczyć w otwartej rekrutacji, jeśli oczywiście wybrana przez rodziców/opiekunów placówka posiada wolne miejsca w klasach. Wówczas rekrutacja odbywa się na podstawie kryteriów samorządowych.

⇒ GRANICE OBWODÓW SZKOLNYCH

Do której szkoły ma pójść moje dziecko? Tę kwestię reguluje uchwała Rady Miasta. Jej graficzne odwzorowanie możecie zobaczyć na poniższej mapie. Dokładny podział ulic znajdziecie na stronie urzędu miasta (www.marki.pl). W kategorii „Edukacja” znajduje się zakładka „Granice obwodów szkolnych”, a w niej załącznik o nazwie „plan obwodów szkolnych”.



▶▶ LICEUM ◀◀

⇒ ZESPÓŁ SZKÓŁ IM. JANA PAWŁA II PRZY ALEI MARSZAŁKA JÓZEFA PIŁSUDSKIEGO 96

Mareckie liceum działa w zabytkowym Pałacu Briggsów. W poprzednim roku szkolnym kształciło się tutaj prawie 370 uczniów. Rekrutacja do szkoły prowadzona jest na podstawie warszawskiego elektronicznego systemu rekrutacji. W roku szkolnym 2022/23 liceum będzie prowadzić cztery klasy: matematyczno-informatyczną, biznesowo-językową, pedagogiczno-psychologiczną i menedżersko-prawną.

telefon kontaktowy: **(22) 781 10 17**
strona internetowa: **www.zs1marki.eu**
e-mail: **www.zs1@marki.pl**



WARTO WIEDZIEĆ

Stypendia dla zdolnej młodzieży
Co roku władze naszego miasta przyznają stypendia uczniom szkół ponadpodstawowych i studentom wyższych uczelni. Jest to forma wyróżnienia za wysokie wyniki w nauce oraz za osiągnięcia artystyczne i sportowe. W roku 2021/2022 przyznano 20 takich stypendiów.

Gdy poczujesz się gorzej

Dobre zdrowie jest lepsze niż największe bogactwo. Prawda oczywista, którą już znali (i zapisali) starożytni. Niestety, czasem zdrowie szwankuje i potrzebna jest interwencja lekarza. Gdzie w Markach lub w powiecie wołomińskim szukać pomocy? Mniej wykorzystuję tu własne doświadczenia (może to jeszcze nie ten wiek?), więcej czerpałem ze źródeł publicznych, przede wszystkim strony internetowej Narodowego Funduszu Zdrowia (dlatego wyszczególnione są jednostki mające kontrakty z NFZ). Dodatkowych informacji szukałem na stronach przychodni i szpitali.



▶▶ PRZYCHODNIE LEKARSKIE ◀◀

Mamy trzy takie placówki – wszystkie są niepubliczne, ale mają podpisane umowy z Narodowym Funduszem Zdrowia (w różnych zakresach). Wszystkie udzielają pomocy lekarskiej zarówno dzieciom, jak i dorosłym.



⇒ KARDIO-MED

podstawowa opieka zdrowotna, diagnostyka, opieka specjalistyczna, rehabilitacja

ul. Sportowa 3, Marki

przychodnia dla dorosłych – od poniedziałku do piątku
w godz. 8.00-19.00

poradnia dla dzieci – od poniedziałku do piątku w godz. 8.00-18.00

telefony: **(22) 781 16 03, (22) 781 15 83, (22) 781 16 05** (dzieci)

strona internetowa: **www.mozmarki.pl**

e-mail: **przychodnia@mozmarki.pl**

⇒ ESCULAP

podstawowa opieka zdrowotna, opieka specjalistyczna, diagnostyka, rehabilitacja

ul. Fabryczna 1, Marki

przychodnia – od poniedziałku do piątku w godz. 8.00-19.00

poradnia dziecięca – od poniedziałku do piątku w godz. 8.00-18.00

telefony:

Rejestracja dorośli: **(22) 761 90 35**

Rehabilitacja: **(22) 761 90 80**

Poradnia dziecięca: **(22) 761 92 77**

strona internetowa: **www.esculap-przychodnia.pl**

e-mail: **kontakt@esculapmarki.pl**

⇒ CENTRUM MEDYCZNE MARKI

podstawowa opieka zdrowotna, diagnostyka, opieka specjalistyczna

ul. Kasztanowa 8, Marki

czynne od poniedziałku do czwartku w godz. 8.00-19.00 oraz
w piątek od 8.00 do 18.00

telefon: **(22) 674 15 53**

strona internetowa: **www.cmmarki.pl**

e-mail: **rejestracja@cmmarki.pl**

▶▶ NOCNA I ŚWIĄTECZNA OPIEKA ZDROWOTNA ◀◀

Uwaga! (stan na wrzesień 2021) Zanim wybierze się do placówki, skontaktujcie się z nią i upewnijcie, czy uzyskacie pomoc, której potrzebujecie.

⇒ BENESSA

ul. Dziennikarska 4, Zielonka

nocna i świąteczna opieka zdrowotna

od poniedziałku do piątku od 18.00 do 8.00 oraz w soboty, niedziele i weekendy całodobowo

telefon: **(22) 781 91 61**

strona internetowa: www.benessa.business.site

⇒ CENTRUM MEDYCZNE IM. BITWY WARSZAWSKIEJ 1920 R.

ul. Konstytucji 3 Maja 17, Radzymin

Izba przyjęć – czynna całą dobę, siedem dni w tygodniu (bez pediatry)

telefon: **(22) 760 72 31**

strona internetowa: www.cmradzymin.pl

⇒ SZPITAL MATKI BOŻEJ NIEUSTAJĄCEJ POMOCY

ul. Gdyńska 1/3, Wołomin

Szpitalny Oddział Ratunkowy – czynny całą dobę, siedem dni w tygodniu

telefon: **(22) 76 33 215**

Nocna Pomoc Lekarska

ul. Gdyńska 1/3

telefon: **(22) 76 33 154**

strona internetowa: www.szpitalwolomin.pl

▶▶ SZPITALE ◀◀

⇒ SZPITAL MATKI BOŻEJ NIEUSTAJĄCEJ POMOCY

ul. Gdyńska 1/3, Wołomin

tel. centrala: **(22) 76 33 100**

strona internetowa: www.szpitalwolomin.pl

oddziały:

Anestezjologii i Intensywnej Terapii **(22) 76 33 228**

Chorób Wewnętrznych **(22) 76 33 319**

Chorób Wewnętrznych i Nefrologii ze Stacją Dializ **(22) 76 33 156**

Chirurgiczny Ogólny **(22) 76 33 119**

Chirurgii Ortopedyczno-Urazowej **(22) 76 33 104**

Ginekologiczno-Położniczy **(22) 76 33 106**

Neonatologii **(22) 76 33 276**

Neurologiczny **(22) 76 33 171**

Okulistyczny **(22) 76 33 239**

Pediatryczny **(22) 76 33 133**

⇒ CENTRUM MEDYCZNE IM. BITWY WARSZAWSKIEJ 1920 R.

ul. Konstytucji 3 Maja 17, Radzymin

telefon na izbę przyjęć: **(22) 760 72 31**

strona internetowa: www.cmradzymin.pl

⇒ CENTRUM MULTI-MEDICA

ul. Poniatowskiego 97, Zielonka

telefon: **(22) 786 81 91**

strona internetowa: www.multi-medica.pl

Oddział Chirurgii Ogólnej i Otolaryngologiczny

⇒ MAZOWIECKI SZPITAL WOJEWÓDZKI DREWNICA

ul. Karola Rychlińskiego 1, Ząbki

telefon (izba przyjęć): **(22) 419 72 01, (22) 419 72 46**

Strona internetowa: www.drewnica.pl

oddziały: Psychiatryczny, Psychogeriatryczny, Rehabilitacji Psychiatrycznej

▶▶ HOSPICJA ◀◀

⇒ EWDOMED – HOSPICJUM DOMOWE

ul. Marecka 74, Zielonka

telefon: **782 226 172**

strona internetowa: www.ewdomed.pl

⇒ HOSPICJUM OPATRZNOŚCI BOŻEJ KSIĘŻA ORIONIŚCI

ul. Piłsudskiego 44, Wołomin

telefon: **(22) 787 26 66**

strona internetowa: <http://hospicjumopatrznosci.org/>

⇒ NIEPUBLICZNY ZAKŁAD OPIEKI ZDROWOTNEJ CARITAS DIECEZJI WARSZAWSKO-PRASKIEJ – HOSPICJUM DOMOWE

ul. Marecka 7, Zielonka

telefon: **(22) 771 90 68**

⇒ OŚRODEK HOSPICJUM DOMOWE

ul. Tykocińska 27/35, Warszawa

telefon: **(22) 679 67 00**

strona internetowa: www.ohd.waw.pl

WARTO WIEDZIEĆ

Od 2015 r. w Markach instalowane są publicznie dostępne defibrylatory. To urządzenia, dzięki którym można przywrócić zatrzymaną akcję serca. Całodobowo defibrylatory są dostępne przy Urzędzie Miasta Marki oraz komisariacie. Ponadto takie urządzenia znajdują się w mareckich szkołach podstawowych, a także w kompleksie MCER.



▶▶ SZCZEPIENIA PRZECIWIW COVID-19 ORAZ GRYPIE ◀◀

⇒ KORONAWIRUS

W 2021 r. jednym z głównych tematów w dziedzinie medycyny są szczepienia przeciwko COVID-19. W Markach prowadzą je wszystkie trzy przychodnie:

⇒ Marecki Ośrodek Zdrowia „Kardio-Med”, tel.: **(22) 781 16 03**

⇒ Esculap, tel.: **(22) 761 90 80**

⇒ Centrum Medyczne, tel.: **500 898 895**

Miasto uruchomiło również Punkt Szczepień Powszechnych w Centrum Handlowym M1.

telefon: **502 486 185**



⇒ PRZECIW GRYPIE

Samorząd Marek finansuje szczepienia przeciwko grypie dla osób w wieku 60+. Są one przeznaczone wyłącznie dla mieszkańców naszego miasta i zwykle realizowane jesienią – przed rozpoczęciem sezonu zachorowań. Aby w nich uczestniczyć, wymagane jest zgłoszenie osoby do jednej z mareckich przychodni, które prowadzą program. O jego rozpoczęciu miasto informuje najczęściej na stronie www.marki.pl.

⇒ SZKOŁA RODZENIA

Samorząd Marek finansuje również Marecką Szkołę Rodzenia. Jej realizator jest wybierany w otwartym konkursie ofert. Zajęcia dla uczestniczek (i uczestników, bo przyszli tatusiowie też biorą w nich udział) są bezpłatne, choć obowiązuje limit miejsc. Podobnie jak o szczepieniach, informacje o szkole rodzenia publikowane są na stronie [marki.pl](http://www.marki.pl) oraz na specjalnym profilu facebookowym – <https://www.facebook.com/MareckaSzkołaRodzenia>.



WARTO WIEDZIEĆ

W 2018 r. ruszył ciekawy program polityki zdrowotnej skierowany do najmłodszych (przedszkola publiczne oraz klasy 1–3). To „Szpital Ratownika Cegiełki” (maskotki Marek – Pana Cegiełki). Chodzi m.in. o naukę właściwych zachowań w sytuacji zagrożenia oraz zaprezentowania podstaw pierwszej pomocy. Informacje na ten temat publikowane są na stronie www.marki.pl oraz specjalnym profilu facebookowym – <https://www.facebook.com/RatownikCiegelka>.

WARTO WIEDZIEĆ

W Markach organizowane są również akcje krwiodawstwa. Dwa razy w roku przyjeżdża tu autobus Regionalnego Centrum Krwiodawstwa i Krwiolecznictwa, w którym można oddać krew. Również dwa razy roku w naszym mieście pojawia się mammobus skupiający się przede wszystkim na badaniach pąk powyżej 50. roku życia. Zapowiedzi tych wizyt są publikowane na stronie www.marki.pl.



Ekologicznie na co dzień

Podobno natura, pozwalając na pojawienie się człowieka, dokonała zamachu na siebie. Mocne słowa, może nieco przerysowane, by nami wstrząsnąć. Ale przypuszczam, że każdy z nas ma jakąś lekcję do odrobienia także w nowym miejscu zamieszkania – tu, w Markach.





▶▶ ODPADY ◀◀

⇒ KIEDY WYWÓZ ŚMIECI

Rzecz oczywista – każdy z nas produkuje odpady. Pytanie brzmi, kiedy i jak możemy się ich pozbywać. W zabudowie wielorodzinnej nie ma problemu – takie obiekty mają swoje altany śmietnikowe, tam zostawiamy odpady i po kłopotcie. Nieco inaczej jest w zabudowie jednorodzinnej. Tu mieszkańiec w określonym terminie wystawia przed posesję różne rodzaje odpadów. Generalna zasada jest taka, że w miesiącu:

- ⇒ co dwa tygodnie są odbierane zmieszane odpady komunalne (w pojemniku)
- ⇒ co dwa tygodnie są odbierane bioodpady (czyli zielone)
- ⇒ co dwa tygodnie są odbierane odpady plastikowe
- ⇒ raz w miesiącu odpady segregowane (szkło, papier)

Odpady należy wystawić przed posesję najpóźniej o godz. 6.00 rano w dniu odbioru.

Marki zostały podzielone na trzy sektory. Zakres terytorialny oraz harmonogram odbiorów w każdym sektorze znajdują się na stronie czyste.marki.pl. Taki harmonogram można mieć też w swojej komórce. Wystarczy ściągnąć aplikację „kiedy wywóz” (jest zarówno na IOS, jak i Androida), wpisać adres punktu odbioru i na ekranie pojawią się powiadomienia o terminie (zwykle dzień przed).

⇒ KONIECZNIE SEGREGUJMY

Nie ma innej możliwości, tak zdecydował ustawodawca. Wszyscy jesteśmy zobowiązani do segregacji odpadów, a Marki już od wielu lat ją prowadzą. Podstawowy podział odpadów wygląda następująco:

- ⇒ worek żółty – tworzywa sztuczne, opakowania wielomateriałowe (kartony po napojach i mleku), opakowania metalowe (m.in. puszki)
- ⇒ worek niebieski – papier i tektura
- ⇒ worek zielony – opakowania szklane
- ⇒ worek brązowy – bioodpady (z ogrodu i kuchni – z wyłączeniem mięsa i kości)

WARTO WIEDZIEĆ

Więcej informacji na temat segregacji odpadów znajdziesz na stronie czyste.marki.pl.

Możesz też użyć specjalistycznej wyszukiwarki – to serwis segregujna5.um.warszawa.pl.

Po wybraniu tego adresu wpisujesz przedmiot, który chcesz wyrzucić. Wyszukiwarka sklasyfikuje, jakiego rodzaju jest to odpad.

⇒ NIEPOTRZEBNE GABARYTY

Dwa razy w roku miasto organizuje zbiórkę odpadów wielkogabarytowych (w cyklu wiosna – jesień). Jeśli chcemy się pozbyć starej szafy, niepotrzebnego telewizora lub wymienionego okna, czekamy na ogłoszenie akcji przez ratusz, następnie zgłaszamy tu adres nieruchomości, z której zostaną odebrane gabaryty. Ratusz informuje o dacie odbioru. W dniu zbiórki o świcie wystawiamy niepotrzebny przedmiot przed posesję. Uwaga! Żeby skorzystać z tego udogodnienia, trzeba wносить opłatę śmieciową.

WARTO WIEDZIEĆ

W dobie przedcovidowej przed świętami Bożego Narodzenia miasto organizowało akcję odbioru elektroodpadów. W zamian – po zgromadzeniu odpowiedniej liczby punktów – można było odebrać świąteczne drzewko. Oczywiście w wersji eko – w doniczce, do późniejszego zasadzenia w ogrodzie. Projekt, który cieszył się dużą popularnością, prawdopodobnie powróci po zakończeniu pandemii.

⇒ PSZOK

Na początku rozwinięcie skrótu – chodzi o Punkt Selektywnego Zbierania Odpadów Komunalnych. To miejsce, gdzie można przywieźć odpady wielkogabarytowe, budowlane (maksymalnie 1 m sześć. dwa razy w roku), zużyte opony oraz odpady nietypowe. PSZOK działa przy ul. Dużej (za remizą strażacką) i jest czynny sześć dni w tygodniu (od godz. 11.00 do 19.00). Mogą z niego korzystać wyłącznie mieszkańcy, którzy wnoszą opłatę śmieciową. Zanim wyjedziesz z odpadami, weź ze sobą potwierdzenie jej uiszczenia. Bez tego nie zostawisz tu odpadów. Niestety, zdarzało się tak, że do naszego miasta przywożono śmieci z innych miejscowości. Konieczność okazania dowodu opłaty ukróciła ten proceder.

⇒ OPŁATY ZA ODPADY

W 2020 r. Marki wprowadziły system naliczania opłat związane z zużyciem wody w konkretnej nieruchomości. Samorząd zrezygnował z systemu „od zadeklarowanej osoby”. Dlaczego? Dziwnym trafem tonaż wywożonych śmieci rósł bardzo szybko, a liczba płatników – bardzo wolno. Żeby więc włączyć do systemu odpadowego te osoby, które unikały płatności lub zaniżały ich kwotę, wprowadzono system „od wody”. Dotyczy on zarówno osób zamieszkujących w zabudowie jednorodzinnej, jak i wielorodzinnej. Jedyna różnica jest taka, że mieszkaniowiec z domu jednorodzinnego sam wypełnia deklarację odpadową, natomiast w imieniu tego z zabudowy wielorodzinnej – spółdzielnia/wspólnota/zarządca.

Deklaracje są składane raz w roku. W 2021 r. obowiązuje stawka 11,22 zł za 1 m sześć. zużytej wody. O sposobie jej obliczania (jest również kalkulator odpadowy) miasto informuje na stronie czyste.marki.pl. Z grubsza chodzi o to, że każdy z nas wybiera najkorzystniejszy dla siebie okres zużycia wody liczący co najmniej trzy następujące po sobie okresy rozliczeniowe, oblicza średnie zużycie H₂O i mnoży przez stawkę.

UWAGA!

Nowi mieszkańcy, którzy nie będą mogli jeszcze wykazać się zużyciem wody w okresie minimum 81 dni, wypełnią w pierwszym roku deklarację ryczałtową (decyduje liczba osób w gospodarstwie). W kolejnym – już opartą na zużyciu wody. Danych do deklaracji dostarcza Wodociąg Marecki, który przygotowuje roczne zestawienie zużycia wody, dołączane potem przez płatnika do deklaracji. Nowi mieszkańcy – po złożeniu pierwszej deklaracji odpadowej – otrzymają też od miasta indywidualny numer konta do wpłat za śmieci.

⇒ JAKOŚĆ POWIETRZA

Między Warszawą a Markami jest jedna podstawowa różnica, która wpływa na jakość powietrza w czasie chłodnych miesięcy. Stolica dysponuje tzw. ciepłem systemowym, dostarczonym z elektrociepłowni. Dzięki temu liczba indywidualnych źródeł ogrzewania, które wpływają na jakość powietrza, jest stosunkowo niewielka. W Markach jest inaczej. Nie mamy tu miejskiej sieci ciepłowniczej. W praktyce oznacza to, że każdy dom ma własne źródło ogrzewania. Problem rozpoczyna się wtedy, gdy jest to źródło tradycyjne, oparte na paliwie stałym (np. na węglu). To niestety główne źródło smogu i innych zanieczyszczeń powietrza. Nasz samorząd od kilku lat zachęca mieszkańców do wymiany systemu ogrzewania. Robi to poprzez system dopłat dla osób, które chcą przeprowadzić taką operację. Zmienia też systemy ogrzewania w obiektach należących do samorządu. Przykładem jest Pałac Briggsów, w którym wymieniono ogrzewanie węglowe na gazowe. Podobne rozwiązanie planowane jest na osiedlach komunalnych.

Wielu z nas może mieć wpływ na poprawę jakości powietrza. Jak? Opowiem na moim przykładzie. Kiedy sprowadziłem się do Marek,

WARTO WIEDZIEĆ

Jest jeszcze jedno źródło dotacji na inwestycje ekologiczne. To program rządowy „Czyste Powietrze”. Z jego pomocą można otrzymać wsparcie na wymianę nieefektywnego źródła ciepła lub na termomodernizację budynku. W naszym ratuszu działa Gminny Punkt Konsultacyjno-Informacyjny Programu „Czyste Powietrze”. Przez dwa dni (środa w godz. 12.00-18.00 oraz piątek w godz. 10.00-14.00) urzędnicy pomagają i przyjmują wnioski o dotacje. Można się także kontaktować za pomocą poczty elektronicznej – na adres czystepowietrze@marki.pl

WARTO WIEDZIEĆ

Każdy z nas może sprawdzić jakość powietrza w naszym mieście. W dziewięciu punktach są zainstalowane czujniki, które na bieżąco przekazują dane o jego stanie. Możemy to sprawdzić na stronie marki.pl w zakładce „Jakość powietrza”. Jeśli sytuacja jest zła, po prostu – jeśli nie musimy wychodzić – zostajemy w domu.



cieszyłem się z posiadania kominka i dość często go używałem. Zdobywając wiedzę na temat smogu, traciłem zapał do korzystania z tego źródła energii. Obecnie kominek pełni w zasadzie wyłącznie funkcję ozdobną (ewentualnie ratunkową, gdyby piec gazowy przestał pracować). Zresztą – co warto podkreślić – na gruncie prawnym, w dni smogowe, obowiązuje zakaz palenia w kominku, jeśli jesteśmy posiadaczami bardziej ekologicznego źródła ciepła. Pamiętajmy o tym!

Kupuj i zamawiaj lokalnie

Pisząc ten rozdział, byłem w kropce. Powinienem przecież wymieniać nazwy i lokalizacje dużych/znanych sieci handlowych, które działają w naszym mieście. Zakładam jednak, że błyskawicznie się zorientujecie, gdzie one są i co można w nich kupić. Może niezgodnie z ideą przewodnika, ale jednak zachęcę Was do własnych poszukiwań. Rozejrzycie się po okolicy. W Markach jest jeszcze trochę małych, niesieciowych sklepów. Już wiele razy przekonałem się, że oferują towary, których nie znajdziecie w znanych, zunifikowanych placówkach: warzywa, nabiał i mięsiwa. Może to jest powód, dla którego przetrwały do tej pory rywalizację ze sklepami należącymi do kategorii superciężkiej?



W mojej okolicy z trzech tradycyjnych placówek dalej działają dwie, a w miejsce trzeciej powstała kolejna – również niesieciowa. Podobnie jest z usługami. Kiedyś, by skrócić spodnie, jeździłem do Warszawy – teraz robię to w Markach. Owszem, terminy są odległe, ale ceny atrakcyjniejsze niż w stolicy.



⇒ BAZAR

Mamy takie miejsce w Markach w ścisłym centrum miasta. Przy ul. Paderewskiego i Malinowej znajduje się wydzielony plac z odpowiednią infrastrukturą. Jest za mały, dlatego handel wylewa się na okoliczne ulice. Ale uwaga! Jest to bazar, który działa trzy dni w tygodniu. Jeśli więc chcemy się zaopatrzyć w chleb, wędliny, warzywa, tekstylia czy rośliny ogrodowe, wybierzmy się tam we wtorek, piątek i sobotę. Bazar zaczyna pracę z samego rana. Nie należy jednak odkładać zakupów na później – koło południa zarówno liczba kupujących, jak i sprzedających zdecydowanie maleje.



⇒ MARECKA KARTA MIESZKAŃCA

Żeby skojarzyć mieszkańców i lokalny biznes, nasz samorząd wprowadził Marecką Kartę Mieszkańca. Uprawnia ona do zniżek u ponad 70 partnerów programu.

Są to m.in. serwisy samochodowe, księgarnie, firmy budowlane, punkty kosmetyczne i zakłady fryzjerskie. Dużym magnesem jest również zniżka na wejście na pływalnię Mareckiego Centrum Edukacyjno-Rekreacyjnego. Marecką Kartę Mieszkańca może otrzymać wyłącznie osoba, która rozlicza podatek PIT, wskazując Marki jako miejsce zamieszkania. Wystarczy więc wypełnić formularz i przynieść wydrukowaną pierwszą stronę PIT (z potwierdzeniem złożenia) do Centrum Aktywności Fabryczna 3. Tam pracownicy zrobią zdjęcie i od ręki wydadzą kartę. Ja też ją mam w portfelu!

UWAGA!

Pełny pakiet informacji o Mareckiej Karcie Mieszkańca (wniosek, listę partnerów programu) znajdziecie na stronie karta.marki.pl.

Dla ducha, dla ciała

Marki to sypialnia Warszawy – to dość powszechna opinia. Można się z nią zgadzać lub nie. Często wynika z faktu, że część naszych mieszkańców pracuje w stolicy i po południu lub wieczorem wraca do Marek – by odpocząć i przenocować. Wierzcie mi, jak na „sypialnię” sporo się tu dzieje. W tym rozdziale spróbuję Was o tym przekonać. Oczywiście z powodu pandemii nie wszystkie opcje są teraz dostępne, ale w końcu kiedyś ta zaraza minie i jeszcze będzie przepięknie.



▶▶ KULTURA ◀◀

⇒ SALA WIDOWISKOWA MCER



Mareckie Centrum Edukacyjno-Rekreacyjne

ul. Wspólna 40–42

strona internetowa z repertuarem:
mcer.pl

telefon do kas biletowych:

(22) 100 23 41

e-mail: **kasy@mcer.pl**

Czy można obejrzeć spektakl, nie mając w mieście teatru, i seans filmowy, nie mając klasycznego kina? Można. Dzieje się tak za sprawą Mareckiego Centrum Edukacyjno-Rekreacyjnego, którego częścią jest jedna z najnowocześniejszych w kraju sal widowiskowych. Pierwsi widzowie pojawili się w jej progach w grudniu 2019 r. Podczas spektaklu, koncertu czy seansu jednocześnie może przybywać 350 osób (są również miejsca dla osób z niepełnosprawnościami). Niesamowitych wrażeń dostarczają m.in. zaawansowane techniczne urządzenia oświetleniowe oparte na technologii LED oraz inteligentne urządzenia z dźwiękiem przestrzennym. Na scenie MCER pojawili się już tacy artyści, jak Anita Lipnicka, Michał Bajor, Stefano Terrazino, zespół Stare Dobre Małżeństwo. Regularnie bywają tu kabareciarze i stand-uperzy (m.in. Abelard Giza). Na pnju sprzedają się bilety na popularne przedstawienia teatralne. Na scenie MCER oglądaliśmy już m.in. „Klimakterium” i „Szalone nożyczki”.

⇒ MARECKI OŚRODEK KULTURY IM. TADEUSZA LUŻYŃSKIEGO

Ilećroć jedziecie Aleją Piłsudskiego, tylećroć mijacie piękny, ceglany, zabytkowy budynek z charakterystyczną wieżyczką. To tu od wielu lat bije kulturalne serce miasta. Marecki Ośrodek Kultury im. Tadeusza Łużyńskiego organizuje różne wydarzenia kulturalne, artystyczne, a także edukacyjne, do których angażuje wszystkie pokolenia mieszkańców – zarówno dzieci, jak i młodzież, osoby dorosłe oraz seniorów. Jest tu m.in. kameralna scena, na której są wystawiane sztuki i organizowane koncerty. Na deskach MOK mogliśmy podziwiać monodram niezjącego już wybitnego aktora Wojciecha Pszoniaka, wysłuchać koncertu Lory Szafran czy popularnego wśród młodzieży zespołu Kwiat Jabłoni. Prowadzone są różnego rodzaju zajęcia grupowe – od legorobotyki przez taniec i śpiew, a skończywszy na... ortografii na wesoło. Jest tu także Klub Seniora, który organizuje spotkania i występy dla starszych mieszkańców. Warto podkreślić, że MOK wciąga do różnych eventów kulturalnych również mieszkańców naszego miasta (zgodnie z miejską dewizą „Marki – włącz się”) oraz współorganizuje miejskie imprezy w plenerze. W czasie pandemii MOK w mocny sposób zaakcentował działalność online, uruchamiając m.in. stronę wirtualnymok.pl.



Marecki Ośrodek Kultury im. Tadeusza Łużyńskiego

ul. Fabryczna 2

telefon: **(22) 781 14 06**

strony internetowe:

mokmarki.pl, wirtualnymok.pl

⇒ CENTRUM AKTYWNOŚCI FABRYCZNA 3

Tu odbywają się koncerty i wystawy, seanse filmowe organizowane przez organizacje pozarządowe, mieszkańców oraz Urząd Miasta Marki. Wstęp jest zawsze wolny. Więcej informacji o CAF3 znajdziecie w punkcie „Rekreacja”.

⇒ BIBLIOTEKA PUBLICZNA

Nasza noblistka Wisława Szymborska powiedziała, że „czytanie książek to najpiękniejsza zabawa, jaką sobie ludzkość wymyśliła”. Jeśli więc chcecie wziąć w niej udział, kierujcie swoje kroki do miejskiej biblioteki publicznej. A jest w czym wybierać. Wyobraźcie sobie, że na regałach znajduje się 74 tys. woluminów – dla dzieci i dorosłych. To miejsce tętni życiem z jeszcze innego powodu – tu również odbywają się spotkania z pisarzami oraz organizowane są zajęcia dla dzieci.

Marecką bibliotekę publiczną znajdziecie w trzech punktach na mapie miasta:

Główna siedziba

ul. Lisa-Kuli 3,
tel.: (22) 781 11 44

Filia Biblioteki w Pustelniku

budynek MCER, ul. Wspólna 42,
tel.: (22) 100 23 18

Filia Biblioteki w Strudze

budynek Zespołu Szkół nr 2,
ul. Wczasowa 5,
tel.: (22) 781 14 27
strona internetowa:
biblioteka.marki.pl



▶▶ REKREACJA ◀◀

⇒ STAŁE WYDARZENIA

„Nic w tym mieście się nie dzieje” – czasem można usłyszeć taką opinię od znajomego lub przeczytać ją w internecie. Moim zdaniem – taka teza jest bardzo ryzykowna lub raczej nieuprawniona. Oto skrócona lista najważniejszych wydarzeń z orientacyjnym terminem:

- | | |
|------------------------|---|
| <i>Styczeń</i> | – marecki finał WOŚP, zimowe kino w Centrum Aktywności Fabryczna 3 |
| <i>Luty</i> | – bezpłatne lodowisko |
| <i>Marzec</i> | – Bieg Tropem Wilczym, Konwent Kobiet Szminka, Zimowy Poland Bike Maraton (wyścig rowerowy) |
| <i>Maj</i> | – Noc Muzeów, Olimpiada Przedszkolaków Edycja Wiosenna |
| <i>Czerwiec</i> | – Memoriał Bożeny Markiewicz, Dni Parafii na Ząbkowskiej, Bieg Nocny Marek, Dni Marek (dwudniowe, największe miejskie wydarzenie) |
| <i>Lipiec</i> | – Memoriał Bercika (wyścig rowerowy) |
| <i>Lipiec/sierpień</i> | – Kino Letnie, Marki włącz się na wakacje |
| <i>Wrzesień</i> | – Letni Poland Bike Maraton, Mała Miła Marecka (bieg), Piknik Parafii pw. św. Izydora, Spartakiada Mareckiego Stowarzyszenia Gospodarczego (najstarsza impreza rekreacyjna w mieście) |
| <i>Październik</i> | – Olimpiada Przedszkolaków Edycja Jesienna, Senioriada |
| <i>Grudzień</i> | – Jarmark Świąteczny, Wigilia dla Seniorów |

UWAGA!

W czasie pandemii część wydarzeń została zawieszona. Stopniowo wracamy jednak do normalności.

Miejsca rekreacji

⇒ PARK WOLONTARIUSZY PRZY UL. SPORTOWEJ

To jedna z najnowszych inwestycji miasta, oddana do użytku na początku 2020 r. Jej prapoczątkiem był wywalczony w internetowym głosowaniu plac zabaw Nivea. Miasto zaprojektowało kolejne atrakcje, a część pomysłów pochodziła od mieszkańców – z budżetu obywatelskiego – oraz Wodociągu Mareckiego. Są tu m.in.:

- ⇒ zespół nowoczesnych wodnych atrakcji dla dzieci
- ⇒ park linowy o niskiej trudności dla dzieci
- ⇒ siłownia plenerowa
- ⇒ strefa ćwiczeń gimnastycznych
- ⇒ rolkostrady, chodniki i ławki

Obiekt jest oświetlony, jego użytkownicy mają do dyspozycji bezpłatną toaletę. Na terenie placu posadzono mnóstwo nowej roślinności.



⇒ CAF 3

O ile plac przy ul. Sportowej jest miejscem spotkań na powietrzu, to taką rolę „pod dachem” pełni Centrum Aktywności Fabryczna 3 (CAF3). Tu mieszkańcy mają możliwość zorganizowania spotkania, wykładu, kameralnego koncertu czy też obejrzenia filmu.

Na tego typu wydarzenia są przygotowane dwie sale: wykładowa oraz wypoczynkowa (mogą zostać połączone) oraz nowoczesnie wyposażona kuchnia. Z pomieszczeń chętnie korzystają szkoły i przedszkola oraz grupy seniorów. CAF3 organizuje również kreatywne warsztaty dla mieszkańców. Do dyspozycji są dwa stanowiska komputerowe z bezpłatnym bezprzewodowym dostępem do internetu oraz półki z książkami na wymianę (bookcrossing). Tutaj też możecie spotkać się z pełnomocnikiem burmistrza ds. współpracy z organizacjami pozarządowymi, a także wyrobić Marecką Kartę Mieszkańca, która uprawnia do zniżek w różnych miejscach. Dużym plusem jest to, że wstęp na wydarzenia i udostępnianie sal są bezpłatne.

Centrum Aktywności Fabryczna 3 (CAF3)

ul. Fabryczna 3

telefon:

(22) 129 11 83

e-mail:

caf3@marki.pl

strona na FB:

www.facebook.com/centrumaktywnoscifabryczna

⇒ PARK MIEJSKI PRZY FABRYCE BRIGGSÓW

To jedno z najpiękniej ocienionych miejsc w Markach. Znajduje się w samym sercu miasta wzdłuż rzeki Długiej po wschodniej stronie Alei Piłsudskiego. Latem odbywają się tu różne miejskie imprezy. Są także: plac zabaw dla dzieci (nie najnowszy), ławki i alejki dla spacerowiczów. Między parkiem a rzeką znajduje się wytyczona droga rowerowa prowadząca do Zielonki.

⇒ PLACE ZABAW

Najważniejszym miejscem jest oczywiście opisany już obiekt przy ul. Sportowej. Place zabaw (różnej wielkości) są porzucane w większej liczbie lokalizacji. Oto lista pozostałych punktów:

- ⇒ Park Briggsów
- ⇒ ul. Główna róg Wiśniowej
- ⇒ ul. Stawowa (przy Orliku)
- ⇒ Osiedle Wspólna
- ⇒ MCER (nowy obiekt)
- ⇒ skwer ks. Markiewicza (zmodernizowany z zabawkami dla dzieci z niepełnosprawnościami)
- ⇒ ul. Dębowa
- ⇒ ul. Wrzosowa (zmodernizowany)
- ⇒ ul. Dmowskiego
- ⇒ Kwitnące Osiedle (na tyłach)
- ⇒ ul. Żeromskiego (Nivea – nowy obiekt)

⇒ PUMPTRACK

Coś dla miłośników nietypowego treningu na rowerze. Na rogu ulic Grunwaldzkiej i Okólnej powstał pumptrack. To specjalistyczny tor w kształcie pętli z kilkoma muldami. Można na nim łączyć jazdę na rowerze ze wszechstronnym treningiem mięśni. Powstał z inicjatywy mieszkańców – jest to owoc budżetu obywatelskiego. Uwaga! Użytkownicy toru muszą jeździć w kasku i ochraniaczach!



⇒ GÓRKA SANECZKOWA

To również inwestycja z budżetu obywatelskiego, znajdująca się w bezpośrednim sąsiedztwie pumptracka. Z uwagi na wielkość i spokojne nachylenie to atrakcja dla mniejszych dzieci. Na górcie zostały zamontowane trzy zjeżdżalnie – dwie odkryte i jedna typu rurowego.

⇒ STREFA RELAKSU – OGRÓD ZMYŚŁÓW

Znajdziecie ją u zbiegu ulic Wilczej i Sowińskiego. Są to dwa połączone ze sobą nieduże ogrody – orientacji (labirynt z żywopłotów) oraz zapachów (roślinny), w których znajdują się m.in. ścieżki, ławki i stojaki na rowery. Jest też coś dla miłośników książki – w środku strefy półka na bookcrossing. To również inwestycja z mareckiego budżetu obywatelskiego.

⇒ STREFA EDUKACJI I ODPOCZYNKU

Na placu Zgody (przy ul. Głównej) znajdowały się siłownia plenerowa i plac zabaw. Z inicjatywy mieszkańców (znów budżet obywatelski) pojawiły się kolejne elementy rekreacyjne. Są tu m.in. trzcinowe parasole, stoliki do szachów, stół do tenisa stołowego i ścieżki.

⇒ SIŁOWNIE PLENEROWE

W ciągu ostatnich kilku lat na mapie Marek pojawiło się kilka tego typu obiektów. Najwięcej takich urządzeń (również do kalisteniki) znajduje się przy ul. Sportowej – w obrębie Parku Wolontariuszy. Oto inne lokalizacje:

- ⇒ ul. Stawowa (przy Orliku)
- ⇒ MCER (ul. Wspólna)
- ⇒ ul. Główna (plac Zgody)
- ⇒ ul. Turystyczna
- ⇒ ul. Grunwaldzka (przy zbiorniku Meksyk)
- ⇒ osiedle Generalska (okolice Mieszka I)

⇒ MIASTECZKO ROWEROWE

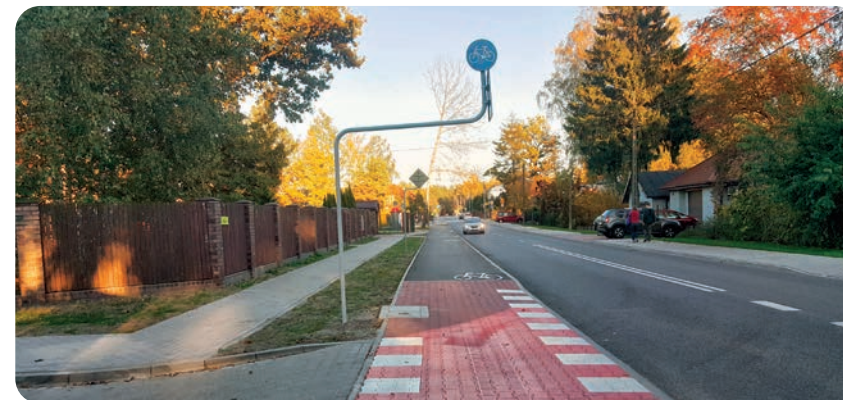
A konkretniej – nawet dwa. Stacjonarne znajduje się na terenie Mareckiego Centrum Edukacyjno-Rekreacyjnego przy ul. Wspólnej, mobilne natomiast pojawia się w różnych szkolnych miejscach. Łączy je wspólna cecha – to tu najmłodszy rowerzyści mogą się oswoić z zasadami ruchu drogowego.

⇒ DROGI ROWEROWE

Dobra informacja jest taka, że jest ich coraz więcej, gorsza – że trzeba się uzbroić w cierpliwość, by wszystkie miały wspólny łącznik – zmodernizowaną Aleję Piłsudskiego (o tym dalej).

Gdzie mamy drogi rowerowe?

- ⇒ od węzła M1 do granicy z Ząbkami po obu stronach obwodnicy
- ⇒ od węzła M1 w stronę Warszawy wzdłuż trasy S8 (po obu stronach)
- ⇒ od węzła M1 w stronę Zielonki wzdłuż trasy S8 (po obu stronach)
- ⇒ od ul. Zygmuntońskiej przez Zagłoby do ul. Kościuszki
- ⇒ od ul. Sosnowej przez ul. Kościuszki do granic Białołęki
- ⇒ od ul. Szkolnej do ul. Ząbkowskiej
- ⇒ od Parku Briggsów do Zielonki wzdłuż rzeki Długiej (malownicza!)
- ⇒ od ul. Sportowej przez Sowińskiego, Stawową, Główną aż do DW 631



- ⇒ wzdłuż Okólnej (od Słonecznej do Bielówek)
- ⇒ wzdłuż ulicy Mokrej (dojazd do MCER)
- ⇒ wzdłuż fragmentu ulicy Wspólnej przy MCER
- ⇒ wzdłuż zbiornika Konne i MCER
- ⇒ ciąg pieszo-rowerowy wzdłuż ul. Legionowej

Dla większości tych dróg brakuje (jeszcze) wspólnego łącznika, czyli drogi rowerowej wzdłuż Alei Piłsudskiego. W tej sprawie już sporo się dzieje. Miasto podpisało umowę na zaprojektowanie przebudowy głównej arterii, uwzględniając m.in. stworzenie dróg rowerowych. Uzyskało też unijne dofinansowanie na ten cel. To oznacza, że jeszcze w tej perspektywie UE powinniśmy zobaczyć pierwsze odcinki rowerowe wzdłuż Alei Piłsudskiego.

WARTO WIEDZIEĆ

Drogi rowerowe będą też budowane wzdłuż trzech innych miejskich arterii: Lisa-Kuli, Granicznej oraz ciągu Karłowicza-Modrzewiowa-Sobieskiego. Miasto szykuje kompleksową przebudowę tych ulic w formule partnerstwa publiczno-prywatnego.



⇒ LASY

Wiedziałem, że w Markach jest wiele lasów, ale gdy usłyszałem, że zajmują ponad 900 ha, byłem lekko zszokowany. W naszych granicach leżą rezerwat Horowe Bagno, Jezioro Czarne (zwane Kruczkciem) oraz kompleks lasów wchodzących w skład Warszawskiego Obszaru Chronionego (czyli lasy od centrum handlowego Prima Park do granicy z Kobyłką).

Moim ulubionym miejscem jest Puszcza Słupecka (po sąsiedzku – na terenie gminy Nieporęt). To znakomity teren do pieszych spacerów i rowerowych wycieczek. Wybierzcie się tam kiedyś – można dojechać autobusem linii 140 do pętli przy Czarnej Strudzie i przejść kawałek pieszo.

Kiedy sprowadzałem się do Marek, nie było tu jeszcze żadnego Orlika. Bazę sportową zapewniały obiekty Marcovii oraz szkół. W ostatniej dekadzie zaszły tu naprawdę duże i dobre zmiany.

▶▶ SPORT ◀◀

⇒ MARECKIE CENTRUM EDUKACYJNO-REKREACYJNE

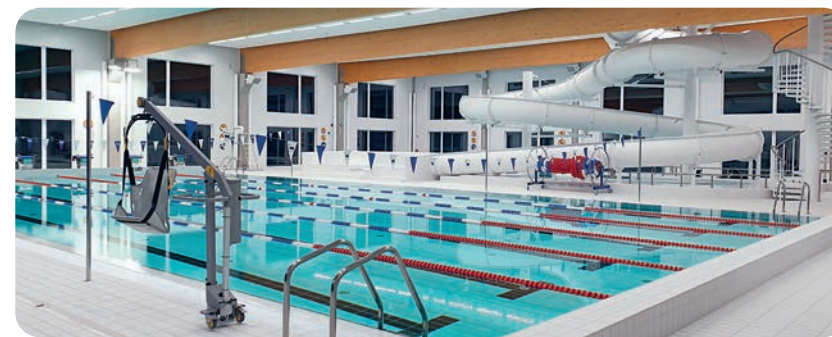
Może nie wszystkie, ale wiele dróg prowadzi do kompleksu przy ul. Wspólnej 40–42. To najnowszy i największy obiekt w naszym mieście, megaekologiczny oraz oddany do użytku w drugiej połowie 2019 r. Z części atrakcji można korzystać odpłatnie (warto mieć Marecką Kartę Mieszkańca – taniej), z części – bezpłatnie. Ale po kolei.

⇒ PŁYWALNIA

Wielu mieszkańców długo czekało na tę chwilę. Jeśli chcieli popływać, musieli wybrać się do Warszawy, Ząbek lub Wołomina. Mimo pandemii w ciągu niecałego 2020 r. MCER zanotowało 95 tys. wejść. Użytkownicy pływalni mają od dyspozycji:

- ⇒ 25-metrowy basen sportowy (sześć torów o głębokości 1,35-1,85 m)
- ⇒ basen rekreacyjny ze zjeżdżalnią i brodzikiem dla dzieci
- ⇒ strefę SPA z saunami oraz dwiema grotami: solną i śnieżną

Całość uzupełniają oczywiście cztery szatnie dla 120 osób i natryski. Basen jest otwarty od godz. 6.00 rano do 22.00 wieczorem przez siedem dni w tygodniu (oczywiście gdy nie ma pandemii). Z Marecką Kartą Mieszkańca tańsze są wejścia na pływalnię.





⇒ HALA SPORTOWA

Można tu zagrać w szczypiorniaka, koszykówkę, futsal, siatkówkę, badminton oraz tenisa stołowego. Powierzchnia hali to 800 mkw., dlatego można ją bez problemu podzielić na trzy mniejsze boiska: do kosza lub siatki. Do tego dochodzą dwie ścianki wspinaczkowe. Zawody może jednorazowo oglądać ponad 750 widzów z trybun znajdujących się po dwóch stronach hali.

⇒ SALA FITNESS

Tu można poćwiczyć i potańczyć. Ma około 90 mkw. powierzchni, jest wyposażona w lustrzaną ścianę. Na dwóch ścianach znajdują się drabinki. Całość uzupełniają system audio, do którego można podłączyć dowolne źródło dźwięku.

⇒ SALA SPORTÓW WALKI

W sumie 150 mkw. dla tych, którzy lubią skrzyżować rękawice. Sufit jest wyposażony w haki przeznaczone do zawieszenia worków treningowych. Tu również są drabinki gimnastyczne i system audio. Można także prowadzić zajęcia akrobatyczne i gimnastyczne.

⇒ BOISKO WIELOFUNKCYJNE

Można z niego korzystać nieodpłatnie. Dysponuje nawierzchnią poliuretanowo-gumową. Można tu zagrać w piłkę nożną, siatkówkę czy koszykówkę.

⇒ STADION PIŁKARSKI

Przy Wspólnej 40-42 znajduje się pełnowymiarowe boisko do piłki nożnej o wymiarach 100 x 65 m. Użytkownicy rywalizują na syntetycznej nawierzchni trawiastej. Mecze są również rozgrywane po zmroku – boisko dysponuje czterema masztami oświetleniowymi. Na kibiców czeka trybuna licząca 600 miejsc siedzących.

⇒ STADION LEKKOATLETYCZNY

Wokół boiska znajduje się czterotorowa pełnowymiarowa bieżnia 400 m z nawierzchnią syntetyczną z poliuretanu. Można z niej korzystać bezpłatnie. Możliwy jest także trening skoku wzwyż, w dal oraz pchnięcia kulą.



WARTO WIEDZIEĆ

Więcej o możliwościach sportowych (i nie tylko) przeczytasz na stronie www.mcer.pl. Jeśli nie macie czasu, żeby odwiedzić ten obiekt, wybierzcie się na wirtualny spacer (prawy górny róg strony internetowej) albo zobaczcie filmy o MCER na YouTube. To Wam pokaże skalę tego nowatorskiego przedsięwzięcia.

⇒ AKADEMIA PIŁKARSKA MARCOVIA MARKI

O ile MCER to obiekt najnowszy, to Marcovia – o najdłuższej tradycji. Klub z Marek niedługo będzie obchodzić stulecie istnienia. W jego barwach trenuje obecnie prawie pół tysiąca zawodników w różnym wieku. Korzystają z trzech boisk o nawierzchni trawiastej. Są one zlokalizowane przy ul. Wspólnej 12. Na płycie głównej swoje mecze rozgrywają seniorzy Marcovii, którzy awansowali do IV ligi piłkarskiej. Znajduje się tu również trybuna dla widzów. Uwaga! Z boisk korzystają wyłącznie zawodnicy Marcovii.



Częścią budynku klubowego jest nieduża sala gimnastyczna. Tu zajęcia sportowe (np. boks) prowadzą m.in. organizacje pozarządowe. Kompleks Marcovii jest też miejscem organizacji dużych imprez – zarówno miejskich (np. Dni Marek), jak i przygotowanych przez NGO's (Spartakiada MSG).

⇒ BOISKA

Do tej części vademecum wybrałem boiska ogólnodostępne i bezpłatne, choć – uwaga – może się zdarzyć, że zostaną zarezerwowane.

- ⇒ Orlik przy ul. Okólnej – boisko do piłki nożnej ze sztuczną trawą i boisko wielofunkcyjne: do piłki ręcznej, siatkówki lub koszykówki
- ⇒ Orlik przy ul. Stawowej – do dyspozycji grających są boisko do piłki nożnej ze sztuczną trawą oraz boisko do koszykówki
- ⇒ Wielofunkcyjne boisko przy MCER – jego krótki opis znalazł się w poprzednim rozdziale.

WARTO WIEDZIEĆ

Warto także rozejrzeć się po sąsiedzku. Każda szkoła dysponuje własnymi boiskami. Sam często bywałem pokopać na terenie „dwójki”, gdzie są trzy boiska: do piłki nożnej, szczypiorniaka oraz koszykówki. Ale uwaga! Jeśli chcecie uzgodnić regularne granie w większej grupie, załatwcie formalnie wynajem w placówce szkolnej (lub w Zakładzie Usług Komunalnych – jeśli chodzi o obiekt przy ul. Wczasowej/Turystycznej).

⇒ LODOWISKO

Zwykle na początku roku (pod warunkiem, że nie ma pandemii i jest niska temperatura) Zakład Usług Komunalnych rozstawia lodowisko na terenie boiska do koszykówki przy ul. Stawowej. Wstęp jest wolny, można też na miejscu wypożyczyć łyżwy (Uwaga! Potrzebny jest wówczas dokument potwierdzający tożsamość).

Gdzie szukać pomocy

Wypadek samochodowy, pożar, brak prądu, pęknięta rura w ulicy, połamane drzewo, awantura u sąsiada – niezależnie, w którym mieście żyjemy, takie sytuacje się zdarzały, zdarzają i niestety będą zdarzać. Przygotowaliśmy zestaw podstawowych telefonów, które mogą się przydać, gdy wydarzy się jakieś nieszczęście. Oby te numery nie były Wam potrzebne!





WARTO WIEDZIEĆ

Numer interwencyjny 112
 – przekazanie zgłoszenia alarmowego
 do Centrum Powiadamiania Ratunkowego w sytuacji
 zagrożenia życia, zdrowia, mienia, środowiska,
 bezpieczeństwa i porządku publicznego

Policja	997
Komisariat Policji w Markach	(47) 724 77 61 (47) 724 77 62
Państwowa Straż Pożarna	998
Ratownictwo medyczne	999
Pogotowie energetyczne	991 lub (22) 340 41 00
Pogotowie gazowe	992
Pogotowie wodociągowe	606 908 708
Ogólnopolski Telefon dla Ofiar Przemocy w Rodzinie (Niebieska Linia)	800 120 002
Telefon zaufania dzieci i młodzieży	116 111
Powiatowa Stacja Sanitarno- -Epidemiologiczna w Wołominie	(22) 776 38 33 (22) 776 21 92
Monitoring Miasta Marki	501 437 802
Zgłoszenia bezdomnych psów	501 437 802
Zgłoszenia dzikiej zwierzyny (Powiatowe Centrum Zarządzania Kryzysowego)	(22) 776 03 00

Z internetu,
komórki
i gazet



Samuel Johnson, osiemnastowieczny angielski pisarz, stwierdził, że są dwa rodzaje wiedzy:

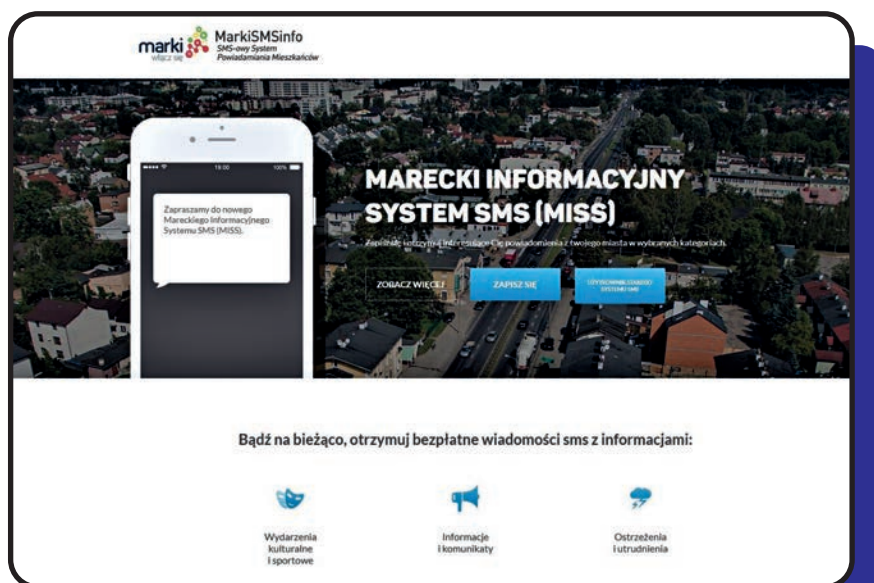
- 1) kiedy posiadamy ją na jakiś temat;
 - 2) gdy wiemy, gdzie znaleźć potrzebne informacje.
- Czasy się zmieniają, a jego przemyślenia pozostają aktualne. Ten rozdział poświęcamy odpowiedzi

na drugie pytanie, czyli skąd czerpać informacje o Markach. W dzisiejszych, cyfrowych czasach najprościej napisać – z internetu, najlepiej z mediów społecznościowych. Ale nie samym Facebookiem czy Instagramem człowiek żyje – są też inne ścieżki zdobywania informacji.

TELEFON

⇒ SYSTEM INFORMACJI SMS

Niemal każdy z nas ma komórkę. Wychodząc z domu, sprawdzamy, czy na pewno ją ze sobą zabraliśmy – podobnie jak kluczyki do samochodu czy portfel. W komórce możemy mieć MISS. Żeby nie było niepotrzebnych skojarzeń, od razu rozwijam ten skrót. Chodzi o Miejski Informacyjny System SMS. Na komórkę przychodzą bezpłatne informacje o najważniejszych wydarzeniach/projektach w mieście. Często znajduje się w nich link do miejskiej strony internetowej, na której jest rozwinięcie tematu. Nie martw się – nie będziesz co chwila bombardowany wiadomościami. W miesiącu są to trzy-cztery informacje. Aby je otrzymywać, należy dopisać swój numer do bazy, odbywa się to w systemie online, za pomocą strony marki.urzadsms.pl.



PRASA



⇒ LOKALNA PRASA

Z nią jest trochę jak ze słynnym powiedzeniem Marka Twaina, że informacje o jego śmierci okazały się przedwcześnie. W dobie internetu naliczyłem kilka lokalnych periodyków, które ukazują się z różną częstotliwością. Część z nich ma charakter powiatowy, część – wyłącznie marecki. Z największą regularnością ukazuje się bezpłatny miejski biuletyn informacyjny Marki.pl. Mniej więcej co dwa miesiące ukazuje się kolejny numer, który jest kolportowany do drzwi. Można go też znaleźć w najważniejszych punktach w mieście (ratusz, MOK, biblioteka, MCER), jest także wersja elektroniczna. W Markach ukazują się również dwie gazety wydawane przez organizacje pozarządowe. Są to „Express Marecki” oraz „Kurier Marecki”. Jeśli chodzi o gazety powiatowe, można tu znaleźć „Życie Powiatu na Mazowszu”, „Wiadomości.PW”, „Fakty WWL” oraz „Wieści Podwarszawskie”.

INTERNET

⇒ STRONY WWW

Podstawowym źródłem informacji o mieście jest strona www.marki.pl. To tu znajdują się aktualności i zaproszenia na mareckie wydarzenia, informacje o charakterze poradnikowym, a także odnośniki do stron jednostek i przedsiębiorstw miejskich. Takie witryny mają m.in.:

- ⇒ Marecki Ośrodek Kultury – mokmarki.pl lub wirtualnymok.pl
- ⇒ Ośrodek Pomocy Społecznej – ops.marki.pl
- ⇒ Mareckie Centrum Edukacyjno-Rekreacyjne – mcer.pl
- ⇒ Wodociąg Marecki – wodociagmarecki.pl
- ⇒ Biblioteka Publiczna Miasta Marki – biblioteka.marki.pl

Miasto uruchomiło również kilka specjalistycznych stron:

czyste.marki.pl	witryna poświęcona kwestiom środowiskowym, m.in. zagospodarowaniu odpadów oraz obliczeniom opłat za śmieci
historia.marki.pl	portal o przeszłości miasta i jego mieszkańców
zwierzaki.marki.pl	pomaga w odnajdywaniu zagubionych zwierząt
naprawmyto.pl/marki	strona do zgłaszania usterek w miejskiej infrastrukturze
nacoidamojepieniadze.pl	zestaw informacji na temat wydatkowania publicznych pieniędzy w naszym mieście
zdecyduj.marki.pl	serwis dotyczący Mareckiego Budżetu Obywatelskiego
karta.marki.pl	witryna poświęcona Mareckiej Karcie Mieszkańca
rewitalizacja.marki.pl	informacje o procesie rewitalizacji naszego miasta
projekty.marki.pl	informacje o projektach dofinansowanych z zewnętrznych źródeł

WARTO WIEDZIEĆ

Piękną kartę w historii lokalnego internetu zapisuje strona marki.net.pl, czyli portal społeczności Marek. Można zażartować, że w 2020 r. uzyskała pełnoletność. Na portalu przeczytamy, że „powstał, by za jego pośrednictwem coraz większa liczba mieszkańców mogła dzielić się informacjami i opiniami dotyczącymi spraw, którymi żyje miasto”. I tak jest do dzisiaj. Tu znajdziemy wpisy organizacji pozarządowych, historyków, radnych, a także jednostek miejskich.

⇒ MEDIA SPOŁECZNOŚCIOWE

Temat rzeka. Albo raczej morze. W ostatnich latach obserwujemy niesamowity rozwój tego typu kanałów informacji. Tak też jest w Markach – najpopularniejsze fora na FB obserwuje grubo ponad 10 tys. osób. Z mediów społecznościowych korzysta również samorząd. Miasto jest obecne na Facebooku, Twitterze i Instagramie (Miasto Marki). Oficjalny profil na FB oraz TT ma również burmistrz Jacek Orych. Na FB są obecne miejskie instytucje, m.in. Mareckie Centrum Edukacyjno-Rekreacyjne, Ośrodek Pomocy Społecznej, Wodociąg Marecki, Marecki Ośrodek Kultury, Centrum Aktywności Fabryczna 3.

WARTO WIEDZIEĆ

Korzystając z mediów społecznościowych, pamiętajmy, że wbrew pozorom mają ograniczony zasięg. Nie każda informacja do Was dotrze – wynika to z algorytmów tych serwisów. Dlatego moja sugestia jest taka, by regularnie odwiedzać źródłowe strony www.

Kościoty i cmentarze



Przed wojną Marki – jak wiele innych miast II Rzeczypospolitej – były miejscem, gdzie stykali się przedstawiciele różnych narodowości i wyznań. Dominowali oczywiście Polacy. Sporą grupę stanowiła ludność narodowości żydowskiej, było też kilkuset Niemców. Opracowania historyczne mówią, że katolicy, ludność wyznania mojżeszowego i ewangelicy

żyli ze sobą dość zgodnie. Po tych dwóch ostatnich grupach zostało niewiele śladów. Żydzi zostali wymordowani przez hitlerowców, a ludność niemiecka po zakończeniu wojny opuściła teren Marek, Strugi i Pustelnika. Obecnie życie religijne skupia się wokół czterech parafii rzymskokatolickich. Aktywni są też świadkowie Jehowy.

⇒ KOŚCIOŁY

RZYMSKOKATOLICKIE

Parafia Matki Bożej Królowej Polski

ul. Jutrzenki 26

telefony:

(22) 771 22 91, (22) 781 13 41

strona internetowa:

parafiamarkipustelnik.pl**Parafia Najświętszej Maryi Panny Matki Kościoła (kaplica)**

ul. Ząbkowska 54b

telefon: **500 396 036**

strona internetowa:

nmp-mk.pl**Parafia****św. Andrzeja Boboli**

Al. Marszałka Józefa

Piłsudskiego 248/252

telefon: **(22) 781 14 92**

strona internetowa:

marki.michalici.pl**Parafia św. Izydora**

Al. Marszałka Józefa

Piłsudskiego 93

telefon: **(22) 781 10 51**

strona internetowa:

izydormarki.pldane ze strony
diecezja.waw.pl

WARTO WIEDZIEĆ

Wędrując po Markach, warto zwrócić uwagę na niezwykle bogactwo kapliczek – przede wszystkim maryjnych. Wybierając się latem na spacer po południu, można spotkać wiernych na wspólnej modlitwie.

⇒ CMENTARZE

Cmentarz parafii pw. św. Izydora w Markach

ul. Bandurskiego (na zdjęciu)

sprawy pogrzebowe są załatwiane w kancelarii parafialnej

Cmentarz parafii pw. św. Andrzeja Boboli

ul. Cmentarna

sprawy pogrzebowe są załatwiane w kancelarii parafialnej

WARTO WIEDZIEĆ

W naszym mieście pozostały ślady cmentarza ewangelickiego. Znajdował się on na Pustelniku – między obecnymi ulicami Sienkiewicza i Kurpińskiego. Ostatnie pochówki odbywały się tu podczas II wojny światowej.



Po dowód, meldunek i na ślubny kobierzec

Zostałeś nowym mieszkańcem Marek? Witaj w coraz większym gronie! W połowie 2022 r. Marki liczyły ponad 37 tys. mieszkańców. Co roku w miejskich statystykach odnotowujemy przyrost o 800-1000 nowych obywateli miasta. W tym rozdziale opowiem Ci, jakie podstawowe sprawy możesz załatwić w ratuszu (Aleja Marszałka Józefa Piłsudskiego 95 – budynek obok ciuchci) lub jego filiach.



⇒ MELDUNEK

Możesz to zrobić elektronicznie – za pomocą ePUAP lub osobiście w ratuszu. Pracownicy ratusza czekają na Ciebie w pokoju nr 16. Weź ze sobą dowód osobisty lub paszport oraz dokument potwierdzający tytuł prawny do lokalu. To może być np. umowa cywilnoprawna (akt notarialny w oryginale lub aktualny wyciąg z księgi wieczystej dział I i II) albo przedstaw potwierdzenie pobytu w lokalu dokonane przez właściciela na druku zgłoszenia pobytu.

WARTO WIEDZIEĆ

Na wizytę w urzędzie można umówić się poprzez internet. Wystarczy skorzystać ze strony rezerwacja.marki.pl

⇒ ŚLUB

Jeśli chcesz zawrzeć związek małżeński, zadzwoń (22 129 11 07), a potem odwiedź nasz ratusz. Tu złożysz zapewnienie o braku okoliczności wyłączających zawarcie małżeństwa. Trzeba mieć ze sobą dowody osobiste, a jeśli naręczona/naręczony jest cudzoziemcem, zaświadczenie o zdolności prawnej do zawarcia małżeństwa. Na miejscu jest również ustalany termin i miejsce ślubu. Jeśli zawierasz ślub konkordatowy, również odwiedź urząd. Otrzymasz w nim „Zaświadczenie stwierdzające brak okoliczności wyłączających zawarcie małżeństwa”.

⇒ DOWÓD OSOBISTY

Taki dokument możesz załatwić w dowolnym urzędzie – niezależnie od zameldowania. Trzeba wypełnić wniosek o wydanie dowodu, przygotować kolorowe zdjęcie, dotychczasowy dowód (jeśli już miałeś wydany) lub paszport. Termin oczekiwania na nowy dokument to maksymalnie 30 dni.

⇒ PODATEK OD NIERUCHOMOŚCI

Jeśli kupiłeś nieruchomość w Markach, wybierz się do Wydziału Podatków i Opłat (ul. Lisa-Kuli 3a). Tu złożysz wypełniony druk IN-1. Powinieneś to zrobić w ciągu 14 dni od daty transakcji. Urząd nada Ci oddzielny, przypisany wyłącznie Tobie numer konta i obliczy wysokość podatku. Podatki lokalne możemy zapłacić od razu lub w czterech ratach. Daty płatności znajdują się na decyzji podatkowej.

⇒ OPŁATA ŚMIECIOWA

Od 2020 r. obowiązuje w Markach system rozliczeń opartych na zużyciu wody. Jest to związane z uszczelnieniem systemu. Poprzednio opłaty były naliczane w zależności od zadeklarowanej liczby osób w gospodarstwie domowym, ale – jak łatwo się można domyślać – liczba osób często nijak się miała do rzeczywistości. Więcej na ten temat pisałem w rozdziale „Środowisko”.

PODSTAWOWE INFORMACJE

Urząd Miasta Marki
Aleja Marszałka Józefa Piłsudskiego 95
Tel. (22) 781 10 03 oraz (22) 228 73 77

Urząd jest otwarty od poniedziałku do piątku:

Poniedziałek	8.00-16.00
Wtorek	8.00-16.00
Środa	8.00-18.00
Czwartek	8.00-16.00
Piątek	8.00-14.00

strona internetowa www.marki.pl
e-mail: urząd.miasta@marki.pl

Od źródła do kranu

Sercem każdej społeczności jest woda: wielka jak morze albo mała jak źródelko – napisała amerykańska pisarka Stephenie Meyer. Marki dostępu do morza nie mają (trochę szkoda), ale do podziemnych źródeł już tak.

To właśnie stamtąd przez dwie stacje uzdatniania płynie woda do naszych kranów. Za gospodarkę wodno-kanalizacyjną w mieście odpowiada Wodociąg Marecki.



Jeśli kupiłeś mieszkanie w budynku wielorodzinnym, możesz opuścić ten rozdział. Wszystkie sprawy w Twoim imieniu załatwia wspólnota. Co innego, jeśli kupiłeś budynek jednorodzinny – obojętnie, czy na rynku pierwotnym czy wtórnym. Wodociąg Marecki zaprasza Cię wówczas do swojej siedziby przy ul. Żeromskiego 30.

Weź ze sobą akt notarialny oraz protokół przekazania lokalu – na tym drugim dokumencie powinien być numer oraz stan wodomierza. Na miejscu podpiszesz umowę na dostarczanie wody i/lub na odbiór ścieków. Tu ważna uwaga. Umowa wejdzie w życie z dniem podpisania, ale z mocą obowiązującą od daty z protokołu przekazania lokalu. To oznacza, że rachunek za wodę/kanalizację będzie naliczany nie od dnia wizyty w Wodociągu Mareckim, ale przejęcia kontroli nad lokalem przez kupującego.

Będąc w Wodociągu, możesz od razu załatwić dwie dodatkowe sprawy:

⇒ złożyć wniosek o wydanie warunków założenia podlicznika na wodę ogrodową (jeśli jesteś w sieci wodociągowej i uważasz, że Ci się to opłaci)

⇒ założyć konto w Internetowym Biurze Obsługi Klienta (IBO). To wygodne elektroniczne narzędzie, dzięki któremu abonent otrzymuje rachunki i zaświadczenia do deklaracji śmieciowej w sposób internetowy.

Może się też zdarzyć tak, że kupiłeś dom jednorodzinny bez przyłącza wodociągowego lub kanalizacyjnego. Wówczas możesz złożyć wniosek o wydanie warunków przyłączenia do sieci wodociągowej i/lub kanalizacyjnej. Dołącz do niego plan zabudowy lub szkic sytuacyjny. Zanim jednak złożysz wniosek, sprawdź, czy jest taka techniczna możliwość. W ostatnich dziesięciu latach dzięki Unii Europejskiej Wodociąg Marecki ekspresowo ułożył ponad 200 km sieci kanalizacyjnej, ale tak naprawdę jest to ciągły pościg za nową zabudową i jeszcze nie wszędzie jest w stanie dotrzeć.

W Wodociągu Mareckim możesz też załatwić tak przyziemne sprawy jak opłacenie faktury. Zobowiązania można regulować zarówno kartą, jak i gotówką. Biuro Wodociągu jest czynne od poniedziałku do czwartku od godz. 8.00 do 16.00 oraz w piątek od godz. 8.00 do 15.00. Kasa każdego dnia jest czynna o godzinę krócej.



PODSTAWOWE INFORMACJE

Wodociąg Marecki
ul. Żeromskiego 30
tel. (22) 771 46 93, (22) 781 35 32
strona internetowa: www.wodociagmarecki.pl
e-mail: biuro@wodociagmarecki.pl
pogotowie wodociągowe 606 908 708

Pomożecie? Pomożemy!

Mówisz Ośrodek Pomocy Społecznej, myślisz – rozdawnictwo pieniędzy. Oczywiście jest w tym ziarno prawdy – zwłaszcza że wielu z nas jest beneficjentem świadczeń. Ale OPS to nie tylko wsparcie materialne – to również działania na rzecz osób z niepełnosprawnościami, niesamodzielnych, seniorów, osób doznających przemocy w rodzinie, w kryzysach psychicznych, dzieci krzywdzonych, osób borykających się z uzależnieniami, bezdomnych, opuszczających zakłady karne. W pandemii zaś instytucja ta stała się lokalnym koordynatorem pomocy dla osób znajdujących się w kwarantannie lub seniorów, których proszono o pozostanie w domu.



⇒ ŚWIADCZENIA DLA RODZIN

W filii OPS przy Lisa-Kuli 5A załatwisz kwestie związane z zasiłkiem rodzinnym, becikowym oraz tzw. kosiniakowym. Tu również składasz wnioski o świadczenia opiekuńcze dla osób z orzeczeniami o niepełnosprawności, Marecki Bon Żłobkowy (piszemy o nim w rozdziale

„Edukacja”), Kartę Dużej Rodziny (tę ogólnopolską i gminną, marecką), dodatek mieszkaniowy i energetyczny oraz fundusz alimentacyjny. W tym miejscu otrzymasz również zaświadczenie o dochodzie do programu „Czyste powietrze”.

W siedzibie głównej przy ul. Kościuszki 39a „odbywa się prawdziwa inwazja emocji i uczuć”. Tu nie przychodzi się wyłącznie po wsparcie finansowe, ale przede wszystkim usługowe. W tej lokalizacji, oprócz działu świadczeń, funkcjonują zespół ds. interwencji i przeciwdziałania przemocy, Punkt Informacyjno-Konsultacyjny (PIK), Marecki Punkt Pomocy Dziecku i Rodzinie (MPPDiR) oraz Gminna Komisja Rozwiązywania Problemów Alkoholowych.

WARTO WIEDZIEĆ

W ramach Mareckiego Punktu Pomocy Dziecku i Rodzinie możesz skorzystać bezpłatnie z terapii rodzinnej, terapii par i małżeństw oraz indywidualnej psychoterapii. Tu również jest możliwość uzyskania konsultacji psychologa dziecięcego i seksuologa.

⇒ GDY TRAFISZ NA BEZROBOCIE

Nikommu tego nie życzymy, ale też nikt z nas nie może wykluczyć u siebie takiego scenariusza. Może się tak zdarzyć, że nie znajdziesz szybko nowej pracy. Być może zarejestrujesz się w urzędzie pracy, ale materialna pomoc będzie pilnie potrzebna. Wówczas po spełnieniu kilku warunków, w tym kryterium dochodowego, możesz ubiegać się o:

- ⇒ zasiłek okresowy
- ⇒ zasiłek celowy

Możesz zostać też skierowany do Centrum Integracji Społecznej w Markach, gdzie zostaniesz poddany aktywizacji zawodowej. Tu możesz też liczyć na tzw. miękkie działania z zakresu doradztwa zawodowego.



⇒ GDY MASZ PROBLEMY W RODZINIE

Wówczas też możesz liczyć na pomoc OPS. Marecki ośrodek zajmuje się:

- ⇒ pomocą prawną i psychologiczną dla osób znajdujących się w kryzysie
- ⇒ leczeniem traum i psychoterapią
- ⇒ przeciwdziałaniem przemocy w rodzinie
- ⇒ pomocą w odzyskiwaniu dziecka przez biologicznych rodziców po umieszczeniu potomstwa w pieczy zastępczej

WARTO WIEDZIEĆ

*W budynku OPS przy ul. Kościuszki działa również Punkt Informacyjno-Konsultacyjny w Markach (PIK). Jest to miejsce dla osób potrzebujących informacji i wsparcia oraz znajdujących się w trudnych sytuacjach życiowych. Jeśli Twój bliski lub Ty masz problem z alkoholem lub używkami, z przemocą albo zmagacie się z innymi problemami, tu możecie się zgłosić po pomoc specjalisty. Gwarantują Wam poufność. Porady są bezpłatne.
telefon: 504 171 291
e-mail: pik.marki@op.pl*

WARTO WIEDZIEĆ

Siedziba Ośrodka Pomocy Społecznej mieści się przy ul. Kościuszki 39a. Podstawowe numery telefonów to (22) 771 30 23 oraz 782 120 190. Pakiet najważniejszych informacji znajdziecie na stronie internetowej www.ops.marki.pl, a pocztę elektroniczną można kierować na adres ops@marki.pl.



⇒ GDY JESTEŚ SENIEM W POTRZEBIE

Lat nam nie ubędzie – truizm, ale jakże prawdziwy. Miejmy nadzieję, że każdy z nas będzie (albo już jest) dziarskim seniorem/seniorką, która świetnie daje sobie samodzielnie radę w każdych warunkach. Ale gdyby tak nie było, można liczyć na dość szeroki pakiet usług pomocowych świadczonych przez OPS. Są to:

- ⇒ usługi opiekuńcze i specjalistyczne (pomoc w codziennych czynnościach samoobsługowych, zakupy, gotowanie, pielęgnacja)
- ⇒ wsparcie finansowe w postaci zasiłków celowych na leki, leczenie, opat czy żywność
- ⇒ skierowanie do domu pomocy społecznej
- ⇒ pomoc prawna i specjalistyczne poradnictwo.

Nie wszystkie drogi prowadzą do stolicy

Marki w naturalny sposób ciągną ku Warszawie. Wiadomo – stolica to największy w Polsce rynek pracy, ogromna liczna szkół średnich i zaplecze uniwersyteckie, liczne połączenia komunikacyjne i... jeszcze długo można byłoby tak wymieniać. Administracyjnie jednak Marki są częścią powiatu wołomińskiego, dlatego część spraw urzędowych będziemy załatwiać w Wołominie i Radzyminie.



⇒ SPRAWY PODATKOWE

Jeśli już jesteś zameldowany w Markach, pamiętaj, że zmienia się Twój urząd skarbowy (chyba że mieszkałeś/mieszkałaś wcześniej w powiecie wołomińskim). Od tego momentu Twoje sprawy podatkowe będą załatwiane w Urzędzie Skarbowym w Wołominie przy ul. Przejazd 2, który pracuje:

w poniedziałek w godz. 8.00–18.00

od wtorku do piątku w godz. 8.00–15.00

telefony: (22) 787-75-82, (22) 787-75-83, (22) 787-75-84

e-mail: us.wolomin@mf.gov.pl

⇒ URZĄD PRACY

Straciłeś pracę i potrzebujesz zarejestrować się jako bezrobotny? Jesteś przedsiębiorcą i aplikujesz o wsparcie za pośrednictwem urzędu pracy? Formalności załatwisz w Powiatowym Urzędzie Pracy w Wołominie w filii w Radzyminie przy ul. Komunalnej 8a.

telefony: (22) 786 52 72, (22) 786 55 15

e-mail: wawora@praca.gov.pl

strona internetowa: www.pup.wolomin.pl

⇒ MOTORYZACJA

Kupiłeś auto i chcesz je zarejestrować? Zdałeś prawo jazdy i chcesz odebrać dokument? Wówczas kierujesz kroki do Wydziału Komunikacji Starostwa Powiatowego, które działa w trzech punktach:

Wołomin – ul. Kobyłkowska 1A

Radzymin – ul. Komunalna 8a

Tłuszcz – ul. Warszawska 10

telefon: (22) 346 13 01

e-mail: wk@powiat-wolominski.pl

⇒ BUDOWNICTWO

Chcesz dobudować piętro? Wyburzyć stary garaż? Kieruj kroki do Wydziału Budownictwa Starostwa Powiatu Wołomińskiego, które obsługuje w Radzyminie (Komunalna 8a) mieszkańców Marek w sprawach dotyczących pozwoleń na budowę, zgłoszeń robót, zmian sposobów użytkowania obiektów, rozbudowy i przebudowy obiektów.

telefony: (22) 760 68 10; 11 – sekretariat

(22) 760 68 12/13/14/15/16 – inspektorzy

e-mail: wb.radzymin@powiat-wolominski.pl

⇒ SPRAWY PASZPORTOWE

Jeśli potrzebujesz wyrobić nowy paszport, możesz to zrobić w Terenowym Punkcie Paszportowym w Wołominie. Działa on przy ul. Prądyńskiego 3 (przyziemie, wejście B, pokój nr 10)

telefony: (22) 776 44 97, (22) 346 11 45.

Warto jednak pamiętać, że wniosek o paszport oraz jego odbiór można też zrealizować np. w Warszawie przy ul. Floriańskiej lub Kruczej.

⇒ SĄDOWNICTWO

W tej materii pieczę nad miejscowościami naszego powiatu sprawuje Sąd Okręgowy w Wołominie z wydziałami: karnym, cywilnym, ksiąg wieczystych, rodzinnym i nieletnich. Pracuje on przy ul. Prądyńskiego 3a w dni powszednie od godz. 8.00 do 16.00.

telefon: (22) 776 21 44

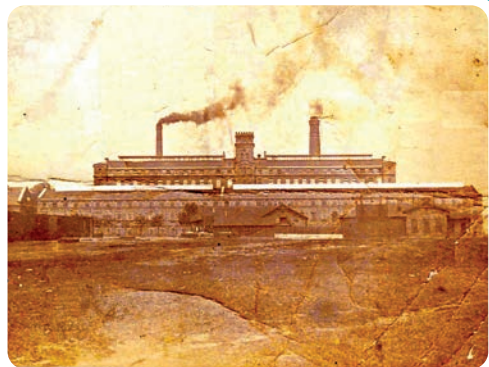
e-mail: boi@wolomin.sr.gov.pl

⇒ UBEZPIECZENIA SPOŁECZNE

Dla naszego miasta przeznaczony jest inspektorat Zakładu Ubezpieczeń Społecznych w Wołominie, zlokalizowany przy ul. Reja 20.

telefon: (22) 560 16 00

Stulecia w pigułce



Marki uzyskały prawa miejskie w 1967 r. Patrząc z tej perspektywy, moglibyśmy powiedzieć, że jesteśmy miastem z bardzo krótką historią. Nic bardziej mylnego. Pierwsze wzmianki o naszych ziemiach pochodzą z XVI stulecia, a nazwa „Marki”

pojawiła się w 1601 r. Najstarsza mapa z nazwą Marki pochodzi z 1766 r. Wieś wzięła nazwę od nazwiska pierwszych osadników – Manków lub Marków. Przełomowy w dziejach miasta był koniec XIX stulecia, dlatego od razu się do niego przeniesiemy.

Przez większość XIX wieku Marki były osadą o charakterze rolniczym. Przełomową datą okazał się 1883 r. Wówczas brytyjscy przedsiębiorcy Edward i John Briggsowie oraz Ernest Posselt wybrali Marki jako lokalizację fabryki przędzalniczej. W ten sposób chcieli ominąć cła, które obowiązywały w Imperium Rosyjskim. Produkcja ruszyła w błyskawicznym tempie – już rok później pierwsze materiały trafiły do klientów. Była to jedna z najnowocześniejszych fabryk w kraju: w pełni zelektryfikowany zakład miał system ochrony przeciwpożarowej, a hale produkcyjne wyposażone były w systemy wentylacji i nawilżacze powietrza. Kilka lat od uruchomienia produkcji w fabryce pracowało ponad 1,7 tys. osób. Resztki zabudowań fabrycznych znajdują się w sąsiedztwie ulicy – jakże by mogło być inaczej – Braci Briggsów.

W lepszym stanie zachowane są inne pamiątki z przełomu XIX i XX wieku, które powstały z inicjatywy angielskich przemysłowców bądź zostały przez nich obficie dofinansowane. Obok fabryki wyrósł Pałac Briggsów, usytuowany w pobliżu malowniczego parku. Obecnie w jego murach działa liceum ogólnokształcące. Z kolei do budynku dawnej szkoły elementarnej zaprasza Marecki Ośrodek Kultury im. Tadeusza Łużyńskiego. Briggsowie, choć byli protestantami, wsparli również budowę kościoła katolickiego pod wezwaniem św. Izydora.



Kościół znajduje się w bezpośrednim sąsiedztwie ratusza. Stopniowo remontowana jest przez miasto także inna pamiątka po angielskich przedsiębiorcach – zabytkowe osiedle robotnicze, w którego skład wchodzi 18 kamienic. Mieszkali w nich pracownicy fabryki, obecnie są to mieszkania komunalne.

Po innej pamiątce historycznej – kolejce wąskotorowej – pozostał symbol-pomnik. To parowóz, który znajduje się na skwerze przy ratuszu. Początki kolejki sięgają końca XIX wieku. Linia łączyła przedmieścia Warszawy z Markami i Radzyminem. Przewożono nie tylko mieszkańców, ale towary, których potrzebowała stolica – przede wszystkim cegły i drewno. Ważną rolę kolejka odegrała podczas Bitwy Warszawskiej 1920 r., transportując żołnierzy i amunicję. Tracić znaczenie zaczęła dopiero po II wojnie światowej – popyt na jej usługi malał wraz z rozwojem komunikacji samochodowej. Po raz ostatni marecka ciuchcia zagwizdała w sierpniu 1974 r.

Mamy w Markach kilka miejsc, które upamiętniają tragiczne wydarzenia historyczne. Częścią Skweru Pamięci Narodowej (na tyłach targowiska) jest Pomnik X Powieszonych. Są to ofiary niemieckiej zbrodni z 1942 r. – zemsty za akcję „Wieniec” zrealizowaną przez Armię Krajową. Obok jeziora Kruczek zostały upamiętnione ofiary innej zbrodni

UROCZYSTOŚCI PATRIOTYCZNE W NASZYM MIEŚCIE	
30.07	Hołd dla zamordowanych na Kruczku i na Zieleńcu
1.08	Rocznica wybuchu Powstania Warszawskiego – Pomnik Żołnierzy AK na Strudze
14.08	Rocznica Bitwy Warszawskiej – Pomnik Żołnierzy 1920 r. na cmentarzu przy Bandurskiego
1.09	Rocznica wybuchu II wojny światowej – Skwer Pamięci Narodowej
17.09	Rocznica agresji sowieckiej – Skwer Pamięci Narodowej
27.09	Rocznica powstania Państwa Podziemnego – Pomnik Żołnierzy AK na Strudze
16.10	Hołd dla zamordowanych w Markach więźniów Pawiaka – Skwer Pamięci Narodowej
11.11	Święto Niepodległości – Skwer Pamięci Narodowej



z lipca 1944 r. W zemście za akcje podziemia schwytano co najmniej kilkudziesięciu mieszkańców i ich rozstrzelano. Również przy placu Zgody na Zieleńcu znajduje się kamień upamiętniający zamordowanych w tym samym czasie mieszkańców. W tych miejscach co roku składane są kwiaty przez władze miasta oraz mieszkańców.

WARTO WIEDZIEĆ

Osoby, które są zainteresowane historią Mark, powinny sięgnąć po książkę Zbigniewa Paciorka „Marki – dzieje, tradycja, kultura”. Autor monografii przedstawia w niej dzieje miasta od najdawniejszych czasów, obficie cytując dokumenty i wspomnienia świadków wydarzeń. Warto też regularnie zaglądać na stronę internetową historia.marki.pl. Znajdziecie tu mnóstwo ciekawych treści z poprzednich stuleci. Tytaniczną pracę wykonuje Antoni Widomski, lokalny historyk i honorowy prezes OSP w Markach.

Wydawca:

Urząd Miasta Marki
(Wydział Aktywności Lokalnej CAF3
oraz Wydział Promocji, Zdrowia i Sportu)



Autor:

Tadeusz Markiewicz



Projekt graficzny:

Tomasz Bremer-Wojtkowski



Zdjęcia i ilustracje:

UM Marki, MCER, CAF3,
Ochotnicza Straż Pożarna w Markach,
Wodociąg Marecki, baza Pixabay,
Agnieszka Torsz, Antoni Widomski, Tadeusz Markiewicz



Nakład:

1000 egzemplarzy,
wydanie pierwsze – 2021 r.

OD AUTORA

Pisałem vademecum z nadzieją, że koniec lektury tej publikacji będzie dla Was... nowym początkiem. Wiecie, jak brzmi hasztag, którym opatrywane są w mediach społecznościowych informacje z miasta? #Marki.Włącz się. To zachęta, apel, prośba, by nie być biernym, by nie traktować Marek jako sypialni, by włączyć się w życie naszej rosnącej społeczności. Bo warto. Do końca życia będę pamiętał pokojową akcję z 2009 r. na rzecz budowy obwodnicy Marek, która połączyła aż 11 tys. osób i która – koniec końców – przyniosła efekty. Możliwości włączenia się w życie miasta i jego mieszkańców jest dziś naprawdę wiele: można uczestniczyć i organizować różne wydarzenia, działać w lokalnych stowarzyszeniach, spotykać się w CAF3, wspierać akcje społeczne i charytatywne, zgłaszać projekty do budżetu obywatelskiego, głosować w nim... Oczywiście w internecie narzekać też można, ale niech nie będzie to Wasza jedyna aktywność. Zabrzmi trochę górnołotnie, ale prawdziwie: to my wszyscy budujemy przyszłość tego miasta. A zatem....

